

Register your new Bosch now:
www.bosch-home.com/welcome



TAT3A..

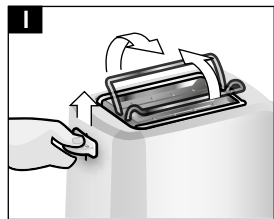
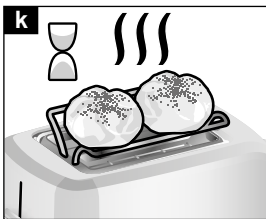
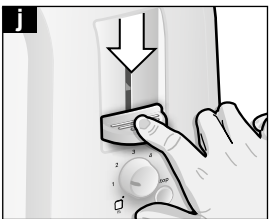
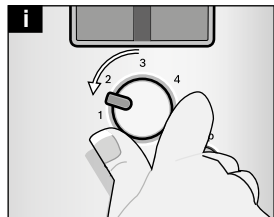
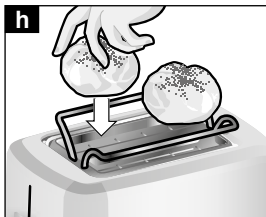
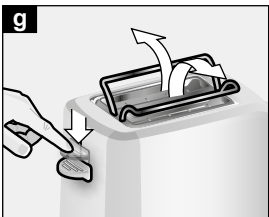
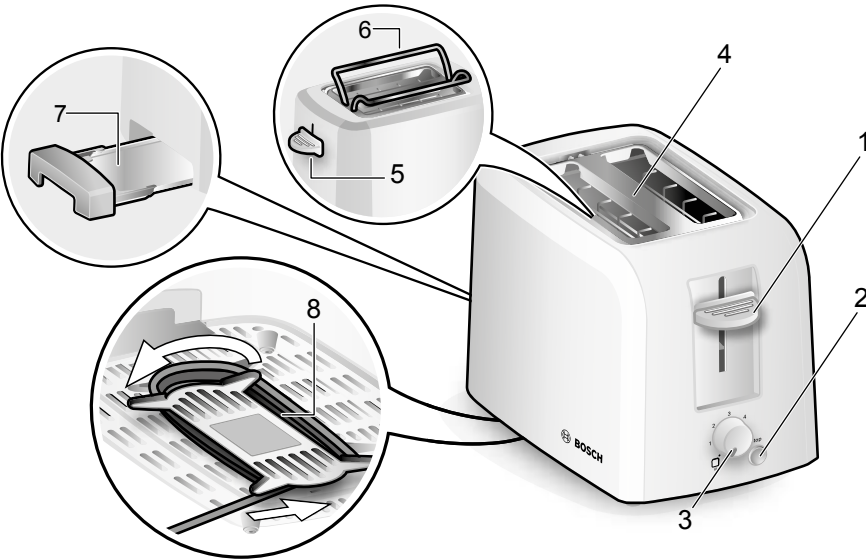
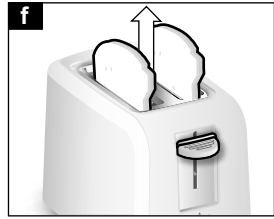
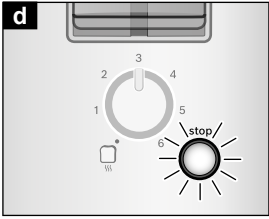
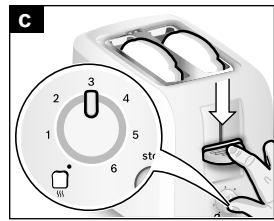
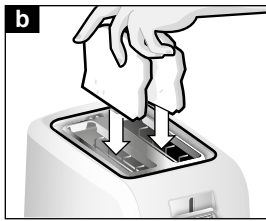
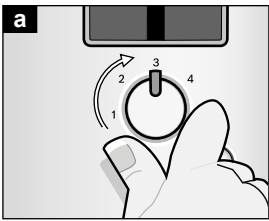


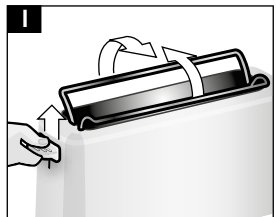
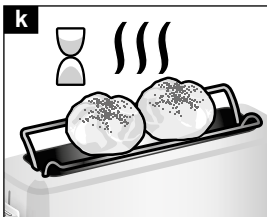
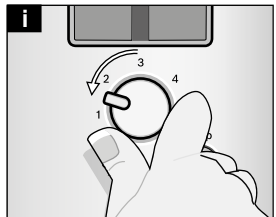
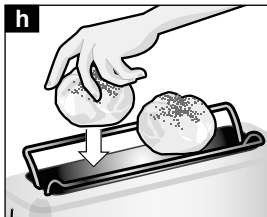
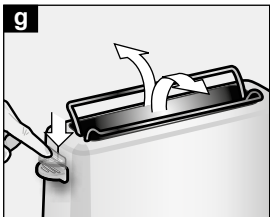
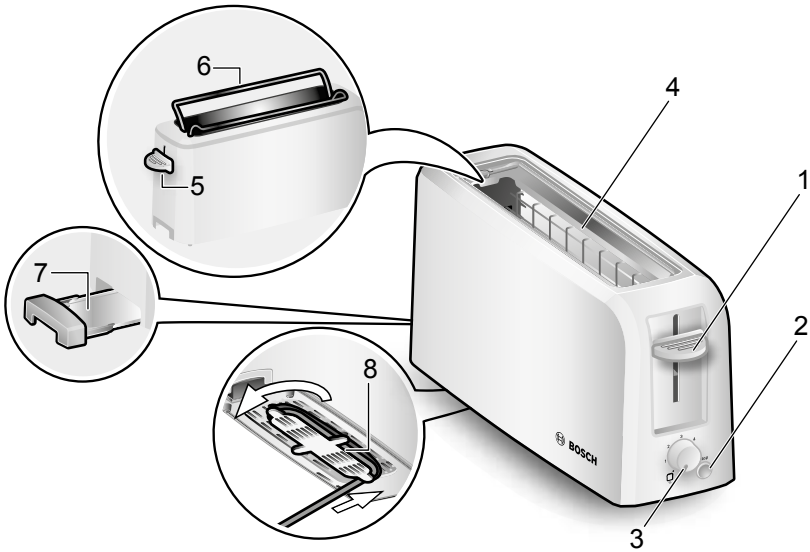
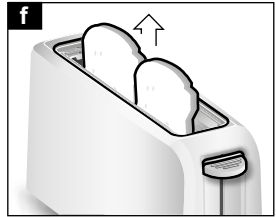
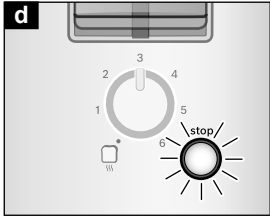
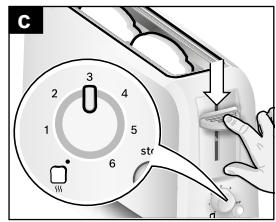
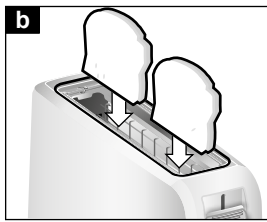
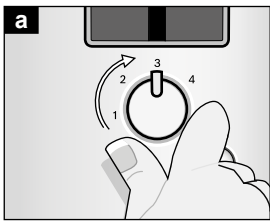
BOSCH

de Gebrauchsanleitung
en Instruction manual
fr Mode d'emploi
it Istruzioni per l'uso
nl Gebruiksaanwijzing
da Brugsanvisning
no Brugsanvisning
sv Brugsanvisning
fi Käyttöohje

es Instrucciones de uso
pt Instruções de serviço
el Οδηγίες χρήσης
tr Kullanım kılavuzu
pl Instrukcja obsługi
hu Használati utasítás
ro Instrucțiuni de utilizare
ru Правила пользования
ar إرشادات الاستخدام

de	Deutsch	2
en	English	6
fr	Français	10
it	Italiano	14
nl	Nederlands	18
da	Dansk	22
no	Norsk	26
sv	Svenska	30
fi	Suomi	34
es	Español	38
pt	Português	43
el	Ελληνικά	47
tr	Türkçe	52
pl	Polski	58
hu	Magyar	63
ro	Română	67
ru	Русский	71
ar	العربية	80





Sicherheitshinweise

Die Gebrauchsanleitung bitte sorgfältig durchlesen, danach handeln und aufbewahren! Bei Weitergabe des Geräts diese Anleitung beilegen. Dieses Gerät ist für den Haushalt oder in haushaltsähnlichen, nicht-gewerblichen Anwendungen bestimmt. Haushaltsähnliche Anwendungen umfassen z. B. die Verwendung in Mitarbeiterküchen von Läden, Büros, landwirtschaftlichen und anderen gewerblichen Betrieben, sowie die Nutzung durch Gäste von Pensionen, kleinen Hotels und ähnlichen Wohneinrichtungen.

Stromschlaggefahr!

Gerät nur gemäß Angaben auf dem Typenschild anschließen und betreiben. Nur benutzen, wenn Zuleitung und Gerät keine Beschädigungen aufweisen. Stecker nach jedem Gebrauch oder im Fehlerfall ziehen. Reparaturen am Gerät, wie z. B. eine beschädigte Zuleitung auswechseln, dürfen nur durch unseren Kundendienst ausgeführt werden, um Gefährdungen zu vermeiden.

Zuleitung nicht:

- mit heißen Teilen in Berührung bringen;
- über scharfe Kanten ziehen;
- als Tragegriff benutzen.

Kinder unter 8 Jahren sind vom Gerät und der Anschlussleitung fernzuhalten und dürfen das Gerät nicht bedienen. Dieses Gerät kann von Kindern ab 8 Jahren und darüber und von Personen mit reduzierten physischen, sensorischen oder mentalen Fähigkeiten oder Mangel an Erfahrung und/oder Wissen benutzt werden, wenn sie beaufsichtigt oder bezüglich des Gebrauchs des Gerätes unterwiesen wurden und die daraus resultierenden Gefahren verstanden haben. Kinder dürfen nicht mit dem Gerät spielen.

Reinigung und Benutzer-Wartung dürfen nicht durch Kinder ohne Beaufsichtigung durchgeführt werden.

Reinigungsmittel von Kindern fernhalten und sicher aufbewahren.

Reinigungsmittel nicht trinken.

Verbrennungs- und Brandgefahr!

Gerät niemals an Zeitschaltuhren oder fernbedienbare Steckdosen anschließen und betreiben. Nicht mit Gegenständen im Röstschacht hantieren. Toaster nur stehend betreiben.

Brot kann brennen. Toaster nie in der Nähe oder unterhalb von Gardinen oder anderen brennbaren Materialien betreiben.

Röstschacht niemals abdecken.

Der Toaster kann während des Toastens heiß werden, nur an den Bedienelementen anfassen. Start-Schieber ausschließlich zum Toasten nach unten drücken, niemals blockieren. Keine Nahrungsmittel benutzen, die während des Toastens oder Aufbackens tropfen können, Brandgefahr.

Vor dem Reinigen den Netzstecker ziehen und den Toaster abkühlen lassen. Das Gerät oder Netzkabel niemals in Wasser tauchen oder in den Geschirrspüler geben.

Keinen Dampfreiniger benutzen.

Nicht mit Backofen/Grillspray reinigen.

Krümel unter dem Brötchenaufsatz mit einem harten Pinsel entfernen. Krümelschublade herausziehen und abwischen.

Den Toaster während des Betriebs stets beaufsichtigen!



Nicht in der Nähe von Wasser benutzen, das in Badewannen, Waschbecken oder anderen Gefäßen enthalten ist.

Erstickungsgefahr!

Kinder nicht mit Verpackungsmaterial spielen lassen.

Herzlichen Glückwunsch zum Kauf dieses Gerätes aus unserem Hause Bosch. Sie haben ein hochwertiges Produkt erworben, das Ihnen viel Freude bereiten wird.

Diese Gebrauchsanleitung beschreibt verschiedene Modelle:

- Langschlitz-Toaster
- Kompakt-Toaster

Diesen Toaster bitte ausschließlich zum Toasten oder Aufwärmen von z. B. Toastbrot, sowie zum Aufbacken von Brötchen auf dem Brötchenaufsatz verwenden.

Teile und Bedienelemente

- 1 Start-Schieber
- 2 **stop**-Taste mit LED
- 3 Drehwähler (für Röstgrad)
- 4 Röstschacht
- 5 Schalter
(für integrierten Brötchenaufsatz)
- 6 Brötchenaufsatz
- 7 Krümelschublade
- 8 Kabelaufwicklung

Vor dem ersten Gebrauch

- Vorhandene Aufkleber und Folien entfernen.
- Toaster ohne Brot bei geöffnetem Fenster mit der höchsten Röstgrad-Einstellung mindestens 3 mal aufheizen, danach abkühlen lassen.

Bedienung

(Bilder a – l auf den Ausklappseiten)

Wichtig: Gerät nicht ohne Krümelschublade **7** betreiben!


Toasten

- Zuleitung auf die gewünschte Länge abwickeln und anschließen.
- Mit dem Drehwähler **3** den gewünschten Röstgrad zwischen 1 und 6 einstellen. Mittlerer Bräunungsgrad goldgelb Stufe 3-4.
- Toastgut in Röstschacht **4** einlegen.
- Den Start-Schieber **1** bis zum Anschlag nach unten drücken. Die LED der **stop**-Taste **2** leuchtet auf.
- Der Toastvorgang ist beendet, wenn das Toastgut nach oben gehoben wird. Die LED der **stop**-Taste **2** erlischt.

Info: Zum leichteren Entnehmen des Toastguts den Start-Schieber **1** nach oben schieben. Soll der Toastvorgang vorzeitig beendet werden, die **stop**-Taste **2** drücken.

Tipp: Bei einer Scheibe den Röstgrad kleiner stellen als bei zwei Scheiben.

Aufwärmen von kaltem Brot oder Toast

- Den gewünschten Röstgrad auf  stellen.
- Toastgut einlegen und Start-Schieber **1** bis zum Anschlag nach unten drücken.

Aufbacken

Keine Alufolie auf den Brötchenaufsatz **6** legen!

Nur mit herausgefahrenem Brötchenaufsatz **6** aufbacken.

Nicht gleichzeitig toasten und aufbacken!

- Schalter **5** bis zum Anschlag nach unten schieben. Der Brötchenaufsatz **6** fährt aus.
- Brötchen auf den Brötchenaufsatz **6** legen.

- Gewünschten Röstgrad mit Hilfe des Drehwählers **3** auf maximal Stufe 2 einstellen.
- Start-Schieber **1** bis zum Anschlag nach unten drücken.

Allgemein

Toastgut goldgelb anstatt dunkel oder braun toasten, verbrannte Reste entfernen. Stärkehaltige Lebensmittel, insbesondere Getreide und Kartoffelprodukte, nicht zu intensiv toasten (acrylamidarme Zubereitung).

Hinweis: Bei verklemmter Scheibe schaltet der Toaster automatisch ab. Den Netzstecker ziehen und nach dem Abkühlen das Brot vorsichtig entfernen.

Reinigung und Pflege

Stromschlaggefahr!

Das Gerät niemals in Wasser tauchen oder in den Geschirrspüler geben!

Keinen Dampfreiniger benutzen.

Nicht mit Backofen-/Grillspray reinigen.

- Netzstecker ziehen und Toaster abkühlen lassen. Krümel unter dem Brötchen-Aufsatz mit einem harten Pinsel entfernen.
- Krümelschublade **7** herausziehen und abwischen.
- Gehäuse nur feucht abwischen, keine scharfen oder scheuernden Reinigungsmittel verwenden.

Technische Daten

Elektrischer Anschluss (Spannung/Frequenz)	220-240 V 50-60 Hz
Leistung	825-980 W

Entsorgung

Entsorgen Sie die Verpackung umweltgerecht. Dieses Gerät ist entsprechend der europäischen Richtlinie 2012/19/EG über Elektro- und Elektronikaltgeräte (waste electrical and electronic equipment – WEEE) gekennzeichnet. Die Richtlinie gibt den Rahmen für eine EU-weit gültige Rücknahme und Verwertung der Altgeräte vor. Über aktuelle Entsorgungswege bitte beim Fachhändler informieren.

Garantiebedingungen

Für dieses Gerät gelten die von unserer jeweils zuständigen Landesvertretung herausgegebenen Garantiebedingungen, in dem das Gerät gekauft wurde. Sie können die Garantiebedingungen jederzeit über Ihren Fachhändler, bei dem Sie das Gerät gekauft haben, oder direkt bei unserer Landesvertretung anfordern. Die Garantiebedingungen für Deutschland und die Adressen finden Sie auf den letzten vier Seiten dieses Heftes. Darüber hinaus sind die Garantiebedingungen auch im Internet unter der benannten Webadresse hinterlegt. Für die Inanspruchnahme von Garantieleistungen ist in jedem Fall die Vorlage des Kaufbeleges erforderlich.

Änderungen vorbehalten.

Safety instructions

Please read and follow the operating instructions carefully and keep them for later reference. Enclose these instructions when you give this appliance to someone else.

This appliance is designed for domestic use or for use in non-commercial, household-like environments. Household-like environments include, for example, use in staff kitchens in shops, offices, agricultural and other small businesses, as well as use by guests at bed-and-breakfast establishments, small hotels and similar residential facilities.

Danger of electric shock!

Connect and operate the appliance only according to the type plate specifications. Do not connect the appliance to or operate it by means of a time switch or remote control socket. Do not use if the power cord or appliance show any signs of damage. Unplug after every use or if defective.

To avoid potential hazards, repairs such as replacing a damaged cable must only be carried out by our customer service personnel.

The power cord

- must not touch hot parts;
- must not be pulled over sharp edges;
- must not be used as a carrying handle.

Keep children under 8 years of age away from the appliance and connecting cable and do not allow them to use the appliance.

This appliance may be used by children aged 8 years and older and by persons with reduced physical, sensory or mental capabilities or who lack experience and / or knowledge if they are supervised or have been given instruction in the safe use of the appliance and have understood the dangers involved. Children may not play with the appliance.

Cleaning and user maintenance may not be carried out by children without supervision. Please store cleaning agents in a safe place, out of reach of children. Do not drink cleaning agents.

Risc of burns and fire!

Do not connect the appliance to or operate it by means of a time switch or remote control socket.

Do not insert any objects into the toast slot.

Only operate the toaster when it is upright.

Bread can burn. Never operate the toaster near or underneath curtains or other flammable materials. Never cover the toast slot.

Do not touch parts other than the operating controls as the toaster can become hot during toasting.

Press down the push-down lever only for toasting; never block it.

Do not use food that may drip as it is toasted or warmed, since this is a fire hazard.

Unplug the toaster and allow it to cool down before cleaning it.

Never immerse the appliance in water or place it in the dishwasher!

Do not steam-clean the appliance.

Do not use oven or grill spray for cleaning.

Use a firm brush to remove crumbs that may have accumulated under the warming rack.

Remove the crumb tray and wipe it clean.

Never leave the toaster unattended while it is in use!



Do not use near water contained in bath tubs, sinks or other containers.

Risk of suffocation!

Do not allow children to play with packaging material.

Congratulations on purchasing this Bosch appliance.

You have acquired a high-quality product that will bring you a lot of enjoyment.

These operating instructions describe the following different models:

- Long slot toaster
- Compact toaster

Please use this toaster solely for toasting or heating sliced bread or for reheating bread rolls on the warming rack.

Parts and operating controls

- 1 Push-down/start lever
- 2 **stop** button with LED
- 3 Selector (for toasting level)
- 4 Toast slot
- 5 Switch (for integrated warming rack)
- 6 Warming rack
- 7 Crumb tray
- 8 Cable tidy

Before using for the first time

- Remove any stickers or film.
- With the window open, operate the toaster without bread in it at least three times at the highest toasting level setting and let it cool down.

Operation

(Figures a – l on the fold-out pages)

Important: Do not operate the toaster without the crumb tray **7**!


Toasting

- Unwind the power cable to the required length and plug it in.
- Use the selector **3** to set the required toasting level between 1 and 6. For a medium, golden brown select level 3-4.
- Place the food to be toasted in the toast slot **4**.
- Press the push-down lever **1** down until it engages. The LED on the **stop** button **2** lights up.
- Toasting ends when the food being toasted is raised up. The LED on the **stop** button **2** goes out.

Note: Push the push-down lever **1** up to remove toasted items more easily. To end the toasting process prematurely, press the **stop** button **2**.

Tip: If you toast only one slice, set the toasting level lower than for two slices.

Warming cold bread or toast

- Set the required toasting level to .
- Insert the food being toasted and press the push-down lever **1** down until it engages.

Using the warming rack

Never place aluminium foil on the warming rack **6**!

Only use the warming function when the warming rack **6** is extended.

Never warm and toast at the same time!

- Press switch **5** down until it engages. The warming rack **6** extends.
- Place bread rolls on the warming rack **6**.
- Using the selector **3**, set the toasting level to maximum level 2.

- Press the push-down lever **1** down until it engages.

General

Toast items only until they are golden brown and not dark or brown. Remove any burnt edges. Do not over-toast foods containing starch, especially grain and potato products (to reduce the production of acryl amides).

N.B.: If a slice gets stuck, the toaster turns itself off automatically. Pull the power plug and carefully remove the bread after the toaster has cooled down.

Cleaning and maintenance

Risk of electric shock

Never immerse the device in water or place it in the dishwasher!

Don't steam-clean the appliance.

Do not use oven or grill spray for cleaning.

- Pull the power plug and let the toaster cool down. Use a firm brush to remove crumbs that may have accumulated under the warming rack.
- Remove the crumb tray **7** and wipe it clean.
- Clean the toaster's exterior with a damp cloth; do not use strong or abrasive cleaning agents.

Technical specifications

Electrical connection (voltage/frequency)	220-240 V 50-60 Hz
Output	825-980 W

Disposal

Dispose of packaging in an environmentally-friendly manner. This appliance is labelled in accordance with European Directive 2012/19/EG concerning used electrical and electronic appliances (waste electrical and electronic equipment – WEEE). The guideline determines the framework for the return and recycling of used appliances as applicable throughout the EU. Please ask your specialist retailer about current disposal facilities.

Guarantee

The guarantee conditions for this appliance are as defined by our representative in the country in which it is sold. Details regarding these conditions can be obtained from the dealer from whom the appliance was purchased. The bill of sale or receipt must be produced when making any claim under the terms of this guarantee.

Right of modification reserved.

Consignes de sécurité

Lire attentivement ce mode d'emploi, s'y conformer lors de l'utilisation et le conserver! Veuillez joindre ce mode d'emploi si vous passez l'appareil à quelqu'un d'autre.

Cet équipement est destiné à un usage domestique ou de type domestique et non pas à une utilisation professionnelle. Les utilisations de type domestique englobent par exemple le fonctionnement de la machine dans la salle de repos dédiée au personnel des boutiques, bureaux, entreprises agricoles ou artisanales, ainsi que l'utilisation par les clients des pensions, petits hôtels et unités d'habitation similaires.

Risque de chocs électriques!

Ne brancher et n'utiliser l'appareil que conformément aux données indiquées sur la plaque signalétique. Ne l'utiliser que lorsque le cordon et l'appareil ne présentent aucun dommage. Retirer la fiche après chaque utilisation ou en cas de dysfonctionnement. Les réparations sur l'appareil telles que le remplacement d'un cordon endommagé ne doivent être effectuées que par notre SAV afin d'éliminer tout danger.

Ne pas mettre le cordon

- en contact avec des pièces brûlantes ;
- le faire glisser sur une arête vive ;
- l'utiliser comme poignée.

Les enfants de moins de 8 ans doivent être tenus éloignés de l'appareil et du cordon d'alimentation et ne doivent pas utiliser l'appareil. Cet appareil peut être utilisé par des enfants à partir de 8 ans et par des personnes ayant des facultés physiques, sensorielles ou mentales réduites ou manquant d'expérience et/ou de connaissances à condition d'être surveillés ou d'avoir été informés quant à la bonne utilisation de l'appareil et d'avoir compris les dangers qui en découlent. Ne pas laisser les enfants jouer avec l'appareil.

Le nettoyage et l'entretien incombant à l'utilisateur ne doivent pas être effectués par des enfants sans surveillance.

Veiller à ce que les enfants n'aient pas accès aux produits de nettoyage et ranger ces produits en lieu sûr. Ne jamais boire les produits nettoyants.

Risque de brûlure et d'incendie !

Ne jamais brancher l'appareil à des minuteries ou des prises à télécommande ou le faire fonctionner à partir de celles-ci.

Ne pas introduire d'objet dans la fente du grille-pain.

Utiliser le grille-pain en position verticale.

Le pain peut prendre feu. Ne jamais placer le grille-pain à proximité ou au-dessous de voilages ou autres matières inflammables.

Ne jamais couvrir la fente du grille-pain.

En fonctionnement, le grille-pain peut devenir brûlant. Toucher uniquement les éléments de commande.

N'abaisser le levier de commande que pour griller, ne jamais le bloquer. Ne pas utiliser d'aliments qui peuvent goutter lorsqu'on les fait griller ou réchauffer : risque d'incendie.

Avant le nettoyage, débrancher la fiche de secteur et laisser refroidir le grille-pain.

Ne jamais plonger l'appareil dans l'eau, ne pas le passer en lavevaisselle !

Ne pas utiliser de nettoyeur à vapeur.

Ne pas nettoyer avec des nettoyants pour four ou grill.

Utiliser un pinceau dur pour retirer les miettes sous le ramasse-miettes. Retirer le ramasse-miettes et l'essuyer.

Toujours surveiller le grille-pain lorsqu'il fonctionne !



Ne pas utiliser à proximité des baignoires, des lavabos ou autres récipients contenant de l'eau.

Risque d'étouffement !

Ne pas laisser les enfants jouer avec les emballages.

Félicitation pour avoir choisi cet appareil Bosch.

Vous avez fait l'acquisition d'un produit de haute qualité, qui vous apportera satisfaction.

Ce mode d'emploi décrit des modèles différents :

- Grille-pains à fentes longues
- Grille-pains compacts

Utiliser la grille-pain uniquement pour faire griller ou pour réchauffer p. ex. du pain de mie ainsi que pour réchauffer des petits pains sur le porte-pains.

Éléments et commandes

- 1 Levier de commande
- 2 Bouton **stop** avec témoin lumineux
- 3 Sélecteur (pour degré de brunissage)
- 4 Fente
- 5 Commande (pour porte-pains intégré)
- 6 Porte-pains intégré
- 7 Ramasse-miettes
- 8 Enrouleur de câble

Avant la première utilisation

- Retirez les autocollants et les films d'emballage.
- Devant une fenêtre ouverte, faites fonctionner le grille-pain à vide en réglant le niveau le plus élevé. Répétez l'opération au moins 3 fois. Ensuite, laissez refroidir l'appareil.

Commande

(Figures a – l sur les pages dépliantes)

Important : Ne jamais faire fonctionner l'appareil sans le ramasse-miettes **7** !


Griller

- Déroulez la longueur de cordon électrique nécessaire et branchez l'appareil.
- À l'aide du sélecteur **3**, réglez le degré de brunissage souhaité entre 1 et 6. Degré de brunissage moyen, doré, degré 3-4.
- Placez l'aliment que vous désirez griller dans la fente **4**.
- Abaissez le levier de commande **1** à fond. Le témoin lumineux du bouton **stop 2** s'allume.
- Le brunissage est terminé lorsque le pain grillé sort de l'appareil. Le témoin lumineux du bouton **stop 2** s'éteint.

Information : Pour prendre facilement le pain grillé, remonter le levier de commande **1** entièrement vers le haut. Si vous souhaitez interrompre le brunissage, appuyez sur le bouton **stop 2**.

Conseil pratique : Réglez le niveau de brunissage à une valeur moins forte lorsque vous grillez une tranche et non deux.

Réchauffer du pain ou un toast froid

- Réglez le degré de brunissage souhaité sur .
- Placez l'aliment à griller et abaissez le levier de commande **1** à fond.

Réchauffer

Ne jamais placez une petite feuille d'aluminium sur le porte-pains intégré **6**!

Pour réchauffer, il faut que le porte-pains **6** soit sorti de l'appareil.

Ne pas griller et réchauffer simultanément!

- Abaissez la commande **5** jusqu'à enclenchement. Le porte-pains **6** sort de l'appareil.
- Placez les petits pains sur le porte-pains **6**.
- Réglez le degré de brunissage souhaité à l'aide du sélecteur **3** sur le niveau maximal 2.
- Abaissez le levier de commande **1** à fond.

Généralités

Grillez votre pain de manière à ce qu'il prenne une teinte dorée, veillez à ce qu'il ne devienne jamais trop foncé. Retirez les parties brûlées. Ne jamais griller trop intensément les produits alimentaires contenant de l'amidon, en particulier les produits à base de céréales ou de pomme de terre (préparation pauvre en acrylamide).

Remarque : Si le pain se coince dans la fente, le grille-pain s'arrête automatiquement. Dans ce cas, débrancher l'appareil, le laisser refroidir et extraire le pain avec précaution.

Nettoyage et entretien

Risque de choc électrique !

Ne jamais plonger l'appareil dans l'eau, ne pas le passer en lave-vaisselle !

Ne pas utiliser de nettoyeur à vapeur.

Ne pas nettoyer avec des nettoyeurs pour four ou grill.

- Débrancher la fiche et laisser le grille-pain refroidir. Utiliser un pinceau dur pour retirer les miettes sous le ramasse-miettes.
- Retirer le ramasse-miettes **7** et l'essuyer.
- Nettoyer le corps de l'appareil avec un chiffon humide. Ne pas utiliser de produit nettoyant trop puissant ou abrasif.

Mise au rebut

Éliminez l'emballage en respectant l'environnement. Cet appareil est marqué selon la directive européenne 2012/19/CE relative aux appareils électriques et électroniques usagés (waste electrical and electronic equipment – WEEE). La directive définit le cadre pour une reprise et une récupération des appareils usagés applicables dans les pays de la CE. S'informer auprès du revendeur sur la procédure actuelle de recyclage.

Garantie

Les conditions de garantie applicables sont celles publiées par notre distributeur dans le pays où a été effectué l'achat. Le revendeur chez qui vous vous êtes procuré l'appareil fournira les modalités de garantie sur simple demande de votre part. En cas de recours en garantie, veuillez toujours vous munir de la preuve d'achat.

Sous réserve de modifications.

Caractéristiques techniques

Raccordement électrique (tension / fréquence)	220-240 V 50-60 Hz
Puissance	825-980 W

Avvertenze di sicurezza

Leggere, osservare e conservare le istruzioni con cura! Se l'apparecchio viene ceduto, allegare anche le presenti istruzioni. Questo apparecchio è destinato all'utilizzo domestico o simile e comunque non è previsto per l'uso professionale. Gli utilizzi simili a quelli domestici comprendono l'uso in ambienti di lavoro, quali negozi, uffici, aziende agricole o artigianali, nonché l'utilizzo da parte di ospiti in pensioni, piccoli alberghi e simili realtà residenziali.

Rischio di scossa elettrica!

Collegare e far funzionare l'apparecchio solo conformemente alle indicazioni fornite sulla targhetta. Utilizzare solo se il cavo e l'apparecchio non presentano danni. Estrarre la spina dopo ogni utilizzo o in caso di guasto. Al fine di evitare rischi, le riparazioni sull'apparecchio, come ad es. la sostituzione di un cavo danneggiato, sono consentite solo al nostro servizio clienti.

Il cavo non deve essere:

- messo a contatto con parti calde;
- posto su parti affilate;
- utilizzato come maniglia.

I bambini di età inferiore agli 8 anni devono essere tenuti lontani dall'apparecchio e dal cavo di collegamento e non devono utilizzare l'apparecchio.

Questo apparecchio può essere usato da bambini di almeno 8 anni di età e da persone con ridotte facoltà psichiche, sensoriali o mentali o con conoscenze e/o esperienza insufficienti, purché siano sotto il controllo di persone adulte o siano stati istruiti sull'uso sicuro dell'apparecchio e abbiano compreso i pericoli connessi all'uso dello stesso. Tenere l'apparecchio lontano dalla portata dei bambini.

La pulizia e la manutenzione a cura dell'utente non devono essere eseguite da bambini, se non sotto il controllo di persone adulte.

Tenere il decalcificante ed il detergente fuori dalla portata dei bambini e conservarli in luogo sicuro. Non bere il detergente.

Pericolo di ustioni e di incendio!

Non connettere mai l'apparecchio a temporizzatori o prese elettriche telecomandate.

Non introdurre oggetti di vario tipo nello scomparto di tostatura.

Usare il tostapane solo in posizione verticale.

Il pane può bruciarsi. Non utilizzare mai il tostapane sotto o in prossimità di tende o altri materiali infiammabili. Non coprire mai lo scomparto di tostatura.

Durante la tostatura, l'apparecchio può diventare molto caldo.

Toccarlo solo afferrando gli elementi di comando.

Premere verso il basso l'interruttore di avvio solo per eseguire la tostatura. Non bloccare mai l'apparecchio.

Non usare con alimenti che durante la tostatura o la doratura possono gocciolare, pericolo di incendio.

Prima della pulizia, estrarre la spina e lasciare raffreddare il tostapane. Non immergere mai l'apparecchio in acqua né lavarlo in lavastoviglie!

Non pulire con il vapore.

Non pulire con spray per forni o griglie.

Asportare le briciole sotto il cassetto per le briciole con un pennello.

Estrarre il cassetto per le briciole e lavarlo.

Durante l'utilizzo, controllare sempre il tostapane!



Non utilizzare vicino all'acqua contenuta nella vasca da bagno, nel lavandino o in altri contenitori.

Pericolo di soffocamento!

Non lasciare che i bambini giochino con il materiale di imballaggio.

Congratulazioni per l'acquisto di questo apparecchio del nostro marchio Bosch. Avete acquistato un prodotto estremamente valido e ne sarete molto soddisfatti.

Le presenti istruzioni per l'uso descrivono diversi modelli:

- Tostapane a fessura lunga
- Tostapane compatto

Utilizzare il tostapane esclusivamente per tostare o riscaldare ad es. pane da toast, oppure per dorare i panini sull'apposita griglia.

Parti ed elementi di comando

- 1 Interruttore di avvio
- 2 Tasto **stop** con LED
- 3 Selettore (per grado di tostatura)
- 4 Scomparto di tostatura
- 5 Interruttore (per la griglia integrata per i panini)
- 6 Grigli per i panini
- 7 Cassetto briciole
- 8 Avvolgicavo

Al primo impiego

- Togliere le etichette e le pellicole che ricoprono l'apparecchio.
- Riscaldare per almeno 3 volte il tostapane senza pane, tenendo la finestra aperta, con il grado massimo di doratura, quindi far raffreddare.

Utilizzo

(Figure a – I nelle pagine ripiegate)

Importante: Non usare l'apparecchio senza il cassetto briciole 7!


Tostatura

- Srotolare il cavo di alimentazione fino alla lunghezza necessaria e collegarlo.
- Impostare il grado di tostatura desiderato tra 1 e 6 con il selettore **3**. Grado di tostatura medio grado 3-4 giallo oro.
- Inserire le fette da tostare nello scomparto di tostatura **4**.
- Premere verso il basso fino in fondo l'interruttore di avvio **1**. Il LED del tasto **stop 2** si illumina.
- La tostatura si può dire terminata quando la fette tostate vengono espulse verso l'alto. Il LED del tasto **stop 2** si spegne.

Informazione: per un più facile prelievo delle fette, spingere verso l'alto l'interruttore di avvio **1**. Se la tostatura dovesse terminare in anticipo, premere il tasto di arresto **2 stop**.

Suggerimento: il grado di tostatura per una fetta deve essere inferiore rispetto a quello per due fette.

Riscaldare il pane freddo oppure un toast

- Impostare il grado di tostatura desiderato su .
- Appoggiare il pane da tostare e premere verso il basso fino in fondo l'interruttore di avvio **1**.

Cottura

Non rivestire la griglia per panini **6** con pellicola di alluminio!

Cuocere solo con griglia per panini **6** estratta.

Non eseguire tostatura e cottura allo stesso tempo!

- Spingere l'interruttore **5** in basso fino in fondo. La griglia per i panini **6** fuoriesce.
- Sistemare i panini sul sopralzo per panini **6**.
- Impostare il grado di tostatura con il selettore **3** sul livello massimo **2**.
- Premere verso il basso fino in fondo l'interruttore di avvio **1**.

Informazioni generali

Tostare il pane o le fette fino al colore dorato, piuttosto che scuro o marrone.

Asportare i resti bruciati. Non tostare eccessivamente gli alimenti contenenti amido, in particolare i cereali e i prodotti a base di patate (preparazione a basso contenuto di acrilamide).

Avviso: se una fetta si incastra, il tostapane si spegne automaticamente. Estrarre la spina di rete ed estrarre prudentemente il pane dopo che l'apparecchio si è raffreddato.

Pulizia e cura

Pericolo di scossa elettrica!

Non immergere mai l'apparecchio in acqua né lavarlo in lavastoviglie!

Non utilizzare pulitori a vapore.

Non pulire con spray per forni o griglie.

- Estrarre la spina di rete e far raffreddare il tostapane. Asportare le briciole sotto il cassetto per le briciole con un pennello.
- Estrarre il cassetto per le briciole **7** e lavarlo.
- Pulire l'involucro solo con un panno umido. Non utilizzare detergenti aggressivi o abrasivi.

Smaltimento

Si prega di smaltire le confezioni nel rispetto dell'ambiente. Questo apparecchio dispone di contrassegno ai sensi della direttiva europea 2012/19/CE in materia di apparecchi elettrici ed elettronici (waste electrical and electronic equipment – WEEE). Questa direttiva definisce le norme per la raccolta e il riciclaggio degli apparecchi dismessi valide su tutto il territorio dell'Unione Europea. Informarsi presso il rivenditore specializzato sulle attuali disposizioni per la rottamazione.

Garanzia

Per questo apparecchio sono valide le condizioni di garanzia pubblicate dal nostro rappresentante nel paese di vendita. Il rivenditore, presso il quale è stato acquistato l'apparecchio, è sempre ben disposto a fornire a richiesta informazioni a proposito. Per l'esercizio del diritto di garanzia è comunque necessario presentare il documento di acquisto.

Con riserva di modifica.

Dati tecnici

Collegamento elettrico (tensione / frequenza)	220-240 V 50-60 Hz
Assorbimento	825-980 W

Veiligheidsaanwijzingen

Lees de gebruiksaanwijzing zorgvuldig door, neem deze altijd in acht en bewaar deze goed! Als u dit apparaat aan iemand anders geeft, lever dan ook deze gebruiksaanwijzing mee.

Dit apparaat is bedoeld voor huishoudelijk gebruik of voor vergelijkbare, niet-commerciële toepassingen. Hiertoe behoren bijvoorbeeld ook het gebruik in personeelsruimten van winkels, kantoren, landbouw- en andere industriële bedrijven, evenals het gebruik door gasten van pensions, kleine hotels en soortgelijke accommodaties.

Gevaar voor elektrische schokken!

Sluit het apparaat aan, en gebruik het conform de informatie op het typeplaatje. Gebruik het apparaat uitsluitend indien het aansluitsnoer en het apparaat geen beschadigingen vertonen. Trek na elk gebruik of in geval van storingen de stekker uit het stop-contact. Om gevaarlijke situaties te vermijden mogen reparaties aan het apparaat, zoals vervanging van een beschadigd aansluitsnoer, alleen door onze servicedienst worden uitgevoerd.

Aansluitsnoer niet:

- met hete onderdelen in aanraking laten komen;
- over scherpe randen trekken;
- als draaggreep gebruiken.

Kinderen onder de 8 moeten van het apparaat en aansluitsnoer worden weggehouden en mogen het apparaat niet bedienen.

Dit apparaat mag door kinderen van 8 jaar en ouder en door personen met verminderde lichamelijke, zintuiglijke of geestelijke vermogens of gebrek aan ervaring en/of kennis worden gebruikt indien dit onder toezicht gebeurt of indien zij over het veilige gebruik van het apparaat zijn geïnstrueerd en de hieruit voortvloeiende gevaren hebben begrepen. Kinderen mogen niet met het apparaat spelen. Reinigings- en onderhoudswerkzaamheden mogen uitsluitend door of onder toezicht van volwassenen worden uitgevoerd.

Houd reinigingsmiddelen uit de buurt van kinderen en bewaar deze op een veilige plaats. Drink geen reinigingsmiddelen.

Verbrandings- en brandgevaar!

Gebruik het apparaat nooit op een schakelklok of op een stopcontact met afstandsbediening. Steek geen voorwerpen in de broodsleuf. Gebruik de broodrooster alleen als deze rechtop staat. Brood kan branden. Gebruik de broodrooster niet in de buurt van of onder gordijnen of andere brandbare materialen. Dek de broodsleuf nooit af. Raak geen andere delen dan de bedieningsorganen aan, want de broodrooster kan tijdens het roosteren heet worden.

Duw de schuifhendel alleen omlaag om te roosteren; blokkeer de hendel niet. Plaats geen voedingsmiddelen die tijdens het roosteren of afbakken kunnen druppelen. Brandgevaar!

Verwijder de stekker uit het stopcontact en laat de broodrooster afkoelen alvorens het apparaat te reinigen.

Dompel het apparaat of de aansluitsnoer niet onder in water en plaats het apparaat niet in de vaatwasser.

Gebruik geen stoomreiniger.

Reinig het apparaat niet met een oven-/grillspray.

Verwijder kruimels die zich onder het opwarmrek hebben vastgezet met een stevige borstel.

Neem de kruimellade uit en veeg deze schoon.

Laat de broodrooster niet onbeheerd achter als deze aan staat!



Niet gebruiken in de buurt van water, dat zich in badkuipen, wastafels of andere reservoirs bevindt.

Verstikkingsgevaar!

Laat kinderen niet met verpakkingsmateriaal spelen.

Gefeliciteerd met uw nieuwe product van Bosch. Aan dit kwalitatief hoogwaardige product zult u veel plezier beleven.

In deze gebruiksaanwijzing worden meerdere modellen beschreven:

- Broodrooster met lange sleuf
- Compacte broodrooster

Gebruik deze broodrooster uitsluitend voor het roosteren van brood, het opwarmen van bijv. geroosterd brood, of het afbakken van broodjes op het opwarmrek.

Onderdelen en bedieningsorganen

- 1 Schuifhendel (omlaag duwen)
- 2 Knop **stop** met LED
- 3 Draaischakelaar (voor roosterstand)
- 4 Broodsleuf
- 5 Schakelaar (voor ingebouwd opwarmrek)
- 6 Opwarmrek
- 7 Kruidmellade
- 8 Kabelgeleider

Voordat u de broodrooster in gebruik neemt

- Verwijder alle stickers en folie.
- Zet een raam open en laat de broodrooster minstens drie keer op de hoogste roosterstand werken zonder brood erin. Laat het apparaat afkoelen.

Bediening

(Afbeeldingen a – l op de uitklappagina's)

Belangrijk: Gebruik de broodrooster niet zonder de kruidmellade **7**!


Roosteren

- Wikkel het netsnoer af tot de gewenste lengte en steek de stekker in het stopcontact.
- Stel de gewenste roosterstand met de draaischakelaar **3** in op een waarde van 1 tot 6. Kies stand 3-4 voor een gemiddelde goudbruine kleur.
- Plaats wat u wilt roosteren in de broodsleuf **4**.
- Duw de schuifhendel **1** omlaag totdat deze vastklikt. De LED van de knop **stop 2** gaat branden.
- Het roosteren stopt wanneer het brood omhoog komt. De LED van de knop **stop 2** gaat uit.

Opmerking: Duw de schuifhendel **1** omhoog om het geroosterde brood makkelijker te kunnen uitnemen. Als u het roosteren voortijdig wilt stoppen, drukt u op de knop **stop 2**.

Tip: Als u één sneetje brood roostert, zet de roosterstand dan iets lager dan voor twee sneetjes.

Koud brood of toast opwarmen

- Zet de draaischakelaar op .
- Plaats het brood in de rooster en duw de schuifhendel **1** omlaag totdat deze vastklikt.

Het opwarmrek gebruiken

Leg nooit aluminiumfolie op het opwarmrek **6**!

Gebruik de opwarmfunctie uitsluitend wanneer het opwarmrek **6** is uitgeklaapt. Nooit tegelijkertijd opwarmen en roosteren!

- Duw schakelaar **5** omlaag totdat deze vastklikt. Het opwarmrek **6** wordt uitgekapt.
- Leg een of meer broodjes op het opwarmrek **6**.
- Zet de draaischakelaar **3** maximaal op stand 2.
- Duw de schuifhendel **1** omlaag totdat deze vastklikt.

Algemeen

Rooster brood tot het goudbruin is en niet donkerbruin of zwart. Snij verbrande randen weg. Rooster voedingsmiddelen die zetmeel bevatten, met name graan- en aardappelproducten niet te lang (om te voorkomen dat acrylamide vrijkomt).

NB: Als een sneetje vast komt te zitten, schakelt de broodrooster zichzelf automatisch uit. Haal de stekker uit het stopcontact en verwijder het brood voorzichtig wanneer de broodrooster is afgekoeld.

Reiniging en onderhoud

Gevaar van elektrische schokken!

Wijp het apparaat niet onder in water en plaats het niet in de vaatwasser!

Gebruik geen stoom om het apparaat te reinigen.

Reinig het apparaat niet met een oven-/grillspray.

- Trek de stekker uit het stopcontact en laat de broodrooster afkoelen. Verwijder kruimels die zich onder het opwarmrek hebben vastgezet met een stevige borstel.
- Neem kruimellade **7** uit en veeg deze schoon.
- Maak de buitenkant van de broodrooster schoon met een vochtige doek; gebruik geen sterke of schurende schoonmaakmiddelen.

Afval

Gooi verpakkingsmateriaal op een milieuvriendelijke manier weg. Dit apparaat is gekenmerkt in overeenstemming met de Europese richtlijn 2012/19/EG betreffende afgedankte elektrische en elektronische apparatuur (waste electrical and electronic equipment - WEEE). De richtlijn geeft het kader aan voor de in de EU geldige terugneming en verwerking van oude apparaten. Raadpleeg uw gespecialiseerde handelaar voor de geldende voorschriften inzake afvalverwijdering.

Garantie

Voor dit apparaat gelden de garantievoorwaarden die worden uitgegeven door de vertegenwoordiging van ons bedrijf in het land van aankoop. De leverancier, bij wie u het apparaat heeft gekocht, geeft u hierover graag meer informatie. Om aanspraak te maken op de garantie heeft u altijd uw aankoopbewijs nodig.

Wijzigingen voorbehouden.

Technische specificaties

Elektrische aansluiting (spanning / frequentie)	220-240 V 50-60 Hz
Vermogen	825-980 W

Sikkerhedshenvisninger

Du bedes læse brugsvejledningen grundigt, overholde og opbevare den! Ved overdragelse af apparatet skal denne vejledning vedlægges. Dette apparat er udformet til brug i husholdningen og til husholdningslignende, ukommercielle formål. Husholdningslignende anvendelser omfatter f.eks. brug i opholdsrum til medarbejdere i butikker, kontorer, landbrug eller andre små virksomheder, eller gæsters brug i pensioner, mindre hoteller eller lignende.

Fare for elektriske stød!

Apparatet er udstyret med et EU-Schukostik (sikkerhedsstik). For at sikre korrekt jordforbindelse i stikkontakter i Danmark skal apparatet tilsluttes med en egnet stikadapter. Denne adapter (tilladt til maks. 13 ampere) kan bestilles via kundeservice (reservedel nr. 616581). Tilslut og anvend kun apparatet iht. angivelserne på typeskiltet. Brug kun apparatet, når netledningen og apparatet er ubeskadigede. Træk stikket ud efter hver brug eller i tilfælde af defekter.

Reparationer på apparatet, f.eks. udskiftning af en beskadiget netledning, må kun foretages af vores kundeservice for at undgå tilskadekomst.

Netledningen må ikke:

- berøre varme dele
- trækkes over skarpe kanter
- anvendes til at bære apparatet.

Apparatet og tilslutningsledningen skal være utilgængelige for børn under 8 år, og de må ikke betjene apparatet. Dette apparat kan bruges af børn fra og med 8 år og af personer med reducerede fysiske, sensoriske eller mentale evner eller mangel på erfaring og/eller viden, hvis de er under opsyn og er blevet instrueret i brug af apparatet og har forstået de deraf resulterende farer. Børn må ikke lege med apparatet. Rengøring og bruger-vedligeholdelse må ikke udføres af børn uden opsyn.

Hold rengøringsmidler uden for børns rækkevidde, og opbevar dem sikkert. Drik ikke rengøringsmidlerne.

Fare for forbrænding og brand!

Apparatet må aldrig tilsluttes eller anvendes med timere eller fjernbetjente stikdåser.

Der må ikke håndteres genstande i brødristeskakten.

Brødristeren må kun bruges stående.

Brød kan brænde. Brødristeren må aldrig anvendes i nærheden af eller under gardiner eller andre brandbare materialer.

Brødristeskakten må aldrig afdækkes.

Brødristeren kan blive varm under ristningen, berør derfor kun betjeningsselementerne. Start-skyderen må kun trykkes ned for at riste, den må aldrig blokeres. Brug ingen levnedsmidler, som kunne begynde at dryppe under ristning eller opbagning, brandfare.

Træk netstikket ud, og lad brødristeren køle af, inden den rengøres.

Apparatet eller netkablet må aldrig neddyppes i vand eller sættes i opvaskemaskinen.

Brug ikke damprensere.

Må ikke rengøres med ovn-/grillspray.

Fjern krummer under bollevarmeren med en hård pensel.

Træk krummeskuffen ud, og tør den af.

Brødristeren skal altid være under opsyn, når den er tændt!



Må ikke benyttes i nærheden af rindende vand eller vand, der er hældt op i enten håndvask, badekar eller andre beholdere.

Kvælningsfare!

Lad ikke børn lege med emballagen.

Tillykke med dit nye produkt fra Bosch!
Du har købt et kvalitetsprodukt, som du vil få stor glæde af.

Denne brugsanvisning beskriver forskellige modeller:

- Brødrister, lang model
- Brødrister, kompakt

Brug altid kun brødristeren til at riste brød eller opvarme f.eks. toastbrød samt til opbugning af rundstykker på rundstykkeopsatsen.

Dele og betjeningselementer

- 1 Sænke/start-håndtag
- 2 **stop**-knap med LED
- 3 Drejeknap
(til indstilling af ristningsgraden)
- 4 Åbning
- 5 Kontakt (til indbygget rist til opvarmning)
- 6 Rist til opvarmning
- 7 Krummebakke
- 8 Kabelholder

Inden første ibrugtagning

- Fjern alle mærkater og film.
- Åbn et vindue og brug brødristeren uden brød mindst tre gange ved højeste ristningsgrad og lad den køle af.

Betjening

(Billeder **a** – **l** på folde-ud-siderne)

Vigtigt: Brødristeren må ikke anvendes uden krummebakke **7**!


Ristning

- Rul strømledningen af indtil den har den ønskede længde og tilslut den til lysnettet.
- Med drejeknap **3** indstilles den ønskede ristningsgrad mellem 1 og 6. Middel brunig gylden trin 3-4.
- Placer maden, der skal ristes, i åbningen **4**.
- Tryk sænke-håndtaget **1** ned indtil det går i hak. LED'en i **stop**-knap **2** lyser.
- Ristningen ophører, når maden, der ristes, løftes. LED'en i **stop**-knap **2** slukker.

Bemærk: Træk sænke-håndtaget **1** opad for nemmere at fjerne den ristede mad. Tryk på **stop**-knappen **2** for at afbryde processen inden tiden er udløbet.

Tip: Hvis du kun rister en brødske, så indstil ristningsgraden lavere end for to skiver.

Opvarmning af koldt brød eller toastbrød

- Stil den ønskede ristningsgrad på .
- Kom maden, som skal ristes, i og tryk på sænke-håndtaget **1** indtil det går i hak.

Brug af rist til opvarmning

Placer aldrig sølvpapir på risten til opvarmning 6!

Brug kun opvarmningsfunktionen, når risten til opvarmning 6 er udstrakt.

Opvarm og rist aldrig samtidigt!

- Tryk knappen 5 ned, indtil den går i hak. Risten til opvarmning 6 strækkes ud.
- Læg boller på bollevarmer 6.
- Den ønskede ristningsgrad indstilles maksimalt på trin 2 ved hjælp af drejeknappen 3.
- Tryk sænke-håndtaget 1 ned indtil det går i hak.

Generelt

Rist kun maden indtil den er gyldenbrun og ikke indtil den er mørk eller brun. Fjern brændte kanter. Rist ikke madvarer, som indeholder for meget stivelse, især korn- og kartoffelprodukter (for at mindske dannelsen af akrylamider).

N.B.: Hvis en skive sætter sig fast, slukker brødristeren automatisk. Træk stikket ud og fjern brødet forsigtig, når brødristeren er kølet af.

Rengøring og vedligeholdelse

Risiko for elektrisk stød!

Nedsænk aldrig apparatet i vand. Sæt det aldrig i opvaskemaskinen!

Apparatet må ikke damprenses.

Må ikke rengøres med ovn-/grillspray.

- Træk strømstikket og lad brødristeren køle af. Brug en stiv børste til at fjerne krummer, som muligvis har ophobes under opvarmningsristen.
- Fjern krummebakken 7 og tør den af.
- Gør ydersiden af brødristeren rent med en fugtig klud; brug ikke stærke rengøringsmidler eller slibemidler.

Bortskaffelse

Emballagen skal bortskaffes på miljøvenlig vis. Dette apparat er klassificeret iht. det europæiske direktiv 2012/19/EF om affald af elektrisk- og elektronisk udstyr (waste electrical and electronic equipment – WEEE). Dette direktiv angiver rammerne for indlevering og recycling af kasserede apparater gældende for hele EU. Du kan få nærmere informationer om aktuelle muligheder for bortskaffelse i faghandlen.

Reklamationsret

På dette apparat yder Bosch 2 års reklamationsret. Købsnota skal altid vedlægges ved indsendelse til reparation, hvis denne ønskes udført indenfor retten til reklamation. Medfølger købsnota ikke, vil reparationen altid blive udført mod beregning.

Indsendelse til reparation

Skulle Deres Bosch apparat gå i stykker, kan det indsendes til vort serviceværksted: BSH Hvidevarer A/S, Telegrafvej 4, 2750 Ballerup, tlf. 44 89 88 10.

Ret til ændringer forbeholdes.

Tekniske data

Elektrisk tilslutning (spænding / frekvens)	220-240 V 50-60 Hz
Effekt	825-980 W

Sikkerhetsanvisninger

Vennligst les denne bruksanvisningen nøye og følg den. Oppbevar bruksanvisningen til senere bruk! Legg ved disse anvisningene når du gir dette apparatet til andre. Dette apparatet er beregnet for bruk i hjemmet eller andre ikke-kommersielle husholdnings-liknende miljøer. Husholdnings-liknende miljøer som pauserom i butikker, kontorer, landbruks- og andre småbedrifter eller for gjestenes bruk i vandrerhjem, småhoteller og liknede bofasiliteter.

Fare for elektrisk støt!

Apparatet skal bare tilkobles strømmettet og brukes i samsvar med opplysningene på typeskiltet.

Produktet må bare brukes når strømkabelen og selve apparatet er uten skade. Etter bruk og ved eventuelle feil skal støpselet tas ut av stikkkontakten.

For å unngå farlige situasjoner må apparatet ikke repareres av andre enn produsentens kundeservice. Dette gjelder f.eks. ved utskifting av en skadet strømkabel.

Ledningen må aldri

- komme i kontakt med varme deler;
- trekkes over skarpe kanter;
- benyttes som bærehåndtak.

Barn under 8 år må holdes unna apparatet og strømkabelen og må ikke betjene apparatet.

Dette apparatet kan brukes av barn som er 8 år eller eldre, og av personer med reduserte fysiske eller mentale ferdigheter eller manglende erfaring og/eller kunnskaper, dersom dette skjer under tilsyn, eller de er blitt instruert i sikker bruk av apparatet og har forstått de farer som utgår fra det.

Barn må ikke leke med apparatet.

Rengjøring og brukervedlikehold skal ikke utføres av barn, med mindre de er under tilsyn. Hold rengjøringsmiddel unna barn og oppbevar det sikkert. Ikke drikk rengjøringsmiddel.

Fare for forbrenning og brann!

Apparatet må aldri kobles til og brukes med tidsbrytere eller stikkontakter med fjernkontroll.

Ikke håndter med gjenstander i risten.

Brødristeren må kun brukes når den er plassert stående.

Vær oppmerksom på at brød kan ta fyr og brenne. Du må aldri bruke brødristeren dersom den står rett under gardiner eller andre brennbare materialer. Risten må aldri tildekkes.

Når brødristeren rister brød kan den bli varm, du må derfor ikke berøre andre deler enn betjeningsknappene og håndtakene.

Trykk ned håndtaket kun når du skal riste brød, ikke lås det fast eller blokker det.

Bruk ikke matvarer som det kan dryppe av under ristingen eller oppvarmingen, brannfare.

Trekk ut støpselet og la brødristeren avkjøles før du rengjør den.

Du må aldri senke brødristeren ned i vann eller vaske den i oppvaskmaskin.

Du må aldri damprense brødristeren.

Rengjør ikke med stekeovn-/grillspray.

Bruk en stiv børste for å fjerne smuler som kan ha samlet seg under oppvarmingsstativet.

Fjern smuleskuffen og tørk av den.

Du må alltid holde brødristeren under oppsikt når du bruker den!



Må ikke brukes i nærheten av badekar, vaskeservant eller lignende beholdere som inneholder vann.

Kvelningsfare!

La aldri små barn leke med innpakningsmaterialet.

Gratulerer med ditt nye Bosch-produkt. Du har fått et kvalitetsprodukt som du vil få mye glede av.

Denne bruksanvisningen beskriver forskjellige modeller:

- Langsliss brødrister
- Kompakt brødrister

Denne brødristeren må kun brukes til å riste eller varme opp for eksempel toastbrød, samt til å varme opp rundstykker på oppvarmingsstativet.

Deler og betjeningsknapper og -håndtak

- 1 Håndtak/hendel for å skyve ned brødsdiven og starte ristingen
- 2 **stop**-knapp med LED
- 3 Dreiebryter (for ristegrad)
- 4 Åpninger for brødsdivene
- 5 Håndtak (for integrert oppvarmingsstativ)
- 6 Oppvarmingsstativ
- 7 Smuleskuff
- 8 Kabelordner

Før du bruker brødristeren første gang

- Fjern eventuelle klistremerker eller plastfolie.
- Sett opp vinduet og bruk brødristeren uten brød minst tre ganger på høyeste styrkegrad og la den så avkjøle seg.

Bruk

(Bildene a – l på utbrettsidene)

Viktig: Brødristeren skal ikke brukes uten at smuleskuffen **7** er på plass!


Riste brød

- Vikle ut strømkabelen til ønsket lengde og sett den i en kontakt.
- Still med dreiebryteren **3** inn den ønskede ristegraden mellom 1 og 6. Middels brunningsgrad gullgul trinn 3-4.
- Plasser brødsdiven e.l. som skal ristes i åpningene øverst på brødristeren **4**.
- Trykk det store håndtaket **1** nedover til det låser seg. LEDen til **stop**-knapp **2** lyser.
- Ristingen er avsluttet når brødsdivene skyves opp. LED til **stop**-knapp **2** slukner.

Merk: Du kan dra håndtaket **1** helt opp for å få lettere tak i brødsdivene du har ristet. Dersom du ønsker å avslutte ristingen før den er ferdig, trykker du på **stop**-knappen **2**.

Tips: Hvis du kun skal riste en brødsdiver bør du sette styrken lavere enn når du rister to skiver.

Varme opp kaldt brød

- Still ønsket ristegrad på .
- Sett brødsdivene e.l. i brødristeren og trykk håndtaket **1** nedover til det låser seg.

Bruke oppvarmingsstativet

Du må aldri legge aluminiumsfolie på oppvarmingsstativet **6!**

Du må kun bruke oppvarmingsstativet **6** når det er i utslått (åpnet) posisjon.

Du må aldri varme opp og riste brød samtidig!

- Trykk håndtaket **5** nedover til det låser seg. Oppvarmingsstativet **6** åpner seg.
- Legg rundstykker på risten **6**.
- Still inn ønsket ristegrad med dreiebryteren **3** på maksimalt trinn **2**.
- Trykk det store håndtaket **1** nedover til det låser seg.

Generelt

Brødskiver e.l. bør kun ristes til de er gyllenbrune, ikke mørkebrune eller svarte. Fjern eventuelle brente kanter. Ikke rist matprodukter som inneholder stivelse for hardt, særlig produkter som inneholder korn eller poteter (dette for å unngå at det dannes akrylamider).

NB! Dersom en brødskive e.l. setter seg fast, slår brødristeren seg av automatisk. Trekk ut kontakten og vent til brødristeren er blitt avkjølt før du forsiktig fjerner brødskiven(e).

Rengjøring og vedlikehold

Fare for elektrisk støt!

Du må aldri senke brødristeren ned i vann eller vaske den i oppvaskmaskin!

Du må aldri damprense brødristeren.

Rengjør ikke med stekeovn-/grillspray.

- Trekk ut kontakten og vent til brødristeren er avkjølt. Bruk en stiv børste for å fjerne smuler som kan ha samlet seg under oppvarmingsstativet.
- Fjern smuleskuffen **7** og tørk av den.
- Brødristeren kan rengjøres utvendig med en fuktig klut, ikke bruk sterke eller etsende vaskemidler.

Avfallshåndtering

Vennligst kast innpakkingsmaterialet på en miljø- og forskriftsmessig måte. Dette apparatet er klassifisert i henhold til det europeiske direktivet 2012/19/EF om avhending av elektrisk- og elektronisk utstyr (waste electrical and electronic equipment – WEEE). Direktivet angir rammene for innlevering og gjenvinning av innbytteprodukter. Faghandelen kan gi opplysninger om aktuelle avfallsmottak.

Garanti

For dette apparatet gjelder de garantibetingelser som er oppgitt av vår representant i de respektive land. Detaljer om disse garantibetingelsene får du ved å henvende deg til elektrohandelen der du har kjøpt apparatet. Ved krav i forbindelse med garantiytelser, er det nødvendig å legge fram kvittering for kjøpet av apparatet.

Det tas forbehold om endringer.

Tekniske data

Strømkilde
(spenning/frekvens)

220-240 V
50-60 Hz

Effekt

825-980 W

Säkerhetsanvisningar

Läs bruksanvisningen noga innan du börjar använda apparaten! Spara bruksanvisningen.

Bifoga de här instruktionerna om du ger apparaten till någon annan. Den här apparaten är avsedd att användas i hushållet, inte för kommersiell användning. Hushållsliknande användning omfattar t.ex. användning i personalutrymmen i affärer, på kontor, jordbruksrörelser eller andra kommersiella verksamheter, samt att nyttjas av gäster på pensionat, små hotell och liknande boendeinrättningar.

Risk för elektrisk stöt!

Anslut och använd endast apparaten enligt uppgifterna på typskylten. Använd endast om nätkabel och maskin är helt felfri. Dra ut kontakten ur vägguttaget efter varje användning eller om det inträffar något fel med apparaten. Reparationer på maskinen, som t. ex. att byta ut en skadad kabel, får endast utföras av vår kundservice för att undvika faror.

Kabeln får inte

- komma i kontakt med heta delar,
- dras över vassa kanter,
- användas som bärhandtag.

Barn under 8 år får inte komma i närheten av apparaten och anslutningsledningen och får inte manövrera apparaten.

Denna apparat kan användas av barn från 8 år och uppåt och av personer med reducerade fysiska, sensoriska eller mentala förmågor och brist på erfarenhet och/eller kunskap, om de står under överinseende eller om de instruerats i användningen av apparaten och informerats om riskerna.

Barn får inte leka med apparaten.

Rengöring och användar-underhåll får inte göras av barn utan överinseende.

Avkalknings- och rengöringsmedel skall förvaras utom räckhåll för barn och på ett säkert ställe. Drick inte rengöringsmedlet.

Risk för brännskador och brand!

Apparaten får aldrig anslutas till och användas via tidur eller fjärrstyrda uttag. Stick inte in några föremål i rostningsöppningen.

Brödrosten får bara användas stående.

Bröd kan brinna. Använd aldrig brödrosten i närheten eller under gardiner eller andra brännbara föremål. Täck aldrig över rostningsöppningen. Brödrosten kan bli het under rostningen.

Fatta bara tag i den i manöverelementen.

Start-skjutaren får endast tryckas neråt för att starta rostningen.

Blockera den aldrig.

Använd inga livsmedel, som kan droppa under rostningen eller bakningen. Brandfara.

Innan rengöringen skall nätstickkontakten dras ut och låt brödrosten svalna.

Apparaten eller nätkabeln får aldrig doppas i vatten eller diskas i diskmaskin.

Använd ingen ångtvätt.

Rengör inte med bakugns-/grillspray.

Ta bort smulor under småfranskpåsatsen med en hård pensel.

Dra ut smullådan och torka av den.

Lämna aldrig brödrosten utan uppsikt när den används!



Får inte användas i närheten av vatten som finns i badkar, tvättfat eller andra kärl.

Kvävningsrisk!

Barn får inte leka med förpackningsmaterial.

Grattis till att ha köpt den här Bosch-produkten.

Du har köpt en produkt av hög kvalitet som du kommer ha mycket glädje av.

Denna handbok beskriver olika modeller:

- Brödrost med lång öppning
- Kompakt brödrost

Denna brödrost får endast användas för att rosta eller värma upp toastbröd och för att baka upp småfranska på småfranskuppsatsen.

Delar och reglage

- 1 Nermättnings-/startknapp
- 2 **stop**-knapp med lysdiod
- 3 Vred (för rostningsgrad)
- 4 Rostfack
- 5 Strömställare
(för integrerad värmeställning)
- 6 Värmeställning
- 7 Smulbricka
- 8 Kabelhållare

Före den första användningen

- Ta bort eventuella dekaleringar eller film.
- Använd brödrosten utan bröd minst tre gånger på den högsta rostnivåinställningen och låt den kylas ner under god ventilation.

Funktion

(Bilder **a – l** på de utvikbara sidorna)

Viktigt: Använd inte brödrosten utan smulbrickan **7!**

Rostning


- Dra ut elkabeln till den längd som krävs och sätt i den i vägguttaget.
- Med vredet **3** ställs önskad rostningsgrad mellan 1 och 6 in. Medelrostning guldgul färg steg 3-4.
- Placera det som skall rostas i rostfacket **4**.
- Tryck på nertryckningsknappen **1** tills den går i ingrepp. Lysdioden till **stop**-knappen **2** tänds.
- Rostningen avslutas när det som rostas lyfts upp. Lysdioden till **stop**-knappen **2** slocknar.

Observera: Tryck upp nertryckningsspaken **1** för att underlätta uttagningen av det som har rostats.

Om du vill avsluta rostningen i förtid trycker du på **stop**-knappen **2**.

Tips: Om du bara rostar en brödskiva ställer du in rostnivån lägre än för två skivor.

Värma kallt bröd eller rosta

- Ställ in önskad rostningsgrad på .
- Sätt in det som skall rostas och tryck på nertryckningsspaken **1** tills den går i ingrepp.

Använda värmestället

Placera aldrig aluminium på värmestället **6**!

Använd värmefunktionen endast när värmestället **6** är utfällt.

Du får aldrig värma och rosta samtidigt!

- Tryck ner strömställaren **5** tills den går i lås. Värmestället **6** fälls ut.
- Lägg småfrankor/småbaguetter på uppsatsen **6**.
- Ställ in önskad rostningsgrad med hjälp av ratten **3** på maximalt steg 2.
- Tryck på nertryckningsknappen **1** tills den går i lås.

Allmänt

Rosta endast tills brödskivorna är gyllenbruna och inte mörka eller bruna. Ta bort brända kanter. Överrosta inte mat som innehåller stärkelse, i synnerhet produkter som innehåller något av sädeslagen eller potatis (för att reducera genereringen av akrylamid).

Observera: Om en skiva fastnar stängs brödrosten av automatiskt. Dra ut stickkontakten och ta försiktigt ut brödskivan när brödrosten har svalnat.

Rengöring och underhåll

Risk för elektriska stötar!

Du får aldrig sänka ner enheten i vatten eller placera den i diskmaskinen!

Du får inte ångrengöra enheten.

Rengör inte med bakugns-/grillspray.

- Dra ut stickkontakten och låt brödrosten svalna. Använd en borste för att ta bort smulor som kan ha samlats under värmestället.
- Ta bort smulbrickan **7** och rengör den genom att torka av den.
- Rengör brödrostens insida med en fuktig trasa. Använd inte starka eller slipande rengöringsmedel.

Avfallshantering

Kassera förpackningen på ett miljövänligt sätt. Denna enhet är märkt i enlighet med der europeiska direktivet 2012/19/EG om avfall som utgörs av eller innehåller elektroniska produkter (waste electrical and electronic equipment – WEEE). Direktivet anger ramarna för inom EU giltigt återtagande och korrekt återvinning av uttjänta enheter. Kontakta din fackhandel om du vill ha ytterligare information.

Konsumentbestämmelser

I Sverige gäller av EHL antagna konsumentbestämmelser. Den fullständiga texten finns hos din handlare. Spar kvittot.

Rätt till ändringar förbehålls.

Tekniska data

Elektrisk anslutning (spänning/frekvens)	220-240 V 50-60 Hz
Effekt	825-980 W

Turvallisuusohjeet

Lue tämä käyttöohje huolellisesti läpi sekä noudata ohjeita. Säilytä ohjeet! Kun annat laitteen toiselle henkilölle, anna mukana myös tämä käyttöohje. Laitte on tarkoitettu käytettäväksi kotitalouksissa tai vastaavissa olosuhteissa. Vastaavilla olosuhteilla tarkoitetaan esim. käyttöä työntekijöiden taukotiloissa kaupoissa, toimistoissa, maatiloilla ja muilla elinkeinoelämän alueilla sekä asiakaskäyttöä pienissä hotelleissa, motelleissa ja muissa majoitustiloissa.

Sähköiskun vaara!

Laitetta saa käyttää ja sen saa kytkeä sähköverkkoon vain tyyppikilven merkintöjen mukaisesti. Käytä laitetta vain, kun johdossa ja laitteessa ei ole mitään vikaa. Irrota pistoke pistorasiasta jokaisen käytön jälkeen tai vikatilanteessa. Laitteen saa korjata (esim. viallisen johdon vaihtaminen) vain valtuuttamamme asiakaspalvelu, jotta välttyään mahdollisilta vaaratilanteilta.

Huomaa, että

- virtajohto ei saa joutua kosketuksiin kuumien osien kanssa;
- virtajohtoa ei saa vetää terävien reunojen yli;
- laitetta ei saa kantaa pitämällä kiinni virtajohdosta.

Alle 8-vuotiaat lapset pidettävä loitolla laitteesta ja virtajohdosta eivätkä he saa käyttää laitetta. Yli 8-vuotiaat lapset ja fyysisiltä, sensorisilta tai henkisiltä valmiuksiltaan rajoitteiset taikka kokemattomat ja/tai taitamattomat henkilöt voivat käyttää tätä laitetta, jos heidän turvallisuudestaan vastaava henkilö valvoo heitä tai on perehdyttänyt heidät laitteen turvalliseen käyttöön ja käytöstä aiheutuviin vaaroihin. Lapset eivät saa leikkiä laitteella. Lapset eivät saa ilman valvontaa puhdistaa tai huoltaa laitetta. Säilytä puhdistusaineita lasten ulottumattomissa ja turvallisessa paikassa. Puhdistusainetta ei saa juoda.

Palovammojen ja tulipalon vaara!

Älä koskaan liitä laitetta ajastimiin tai kaukosäädettäviin pistorasioihin ja käytä sitä niiden kautta.

Älä koske paahtoaukkoon millään esineillä.

Käytä paahdinta vain pystyasennossa.

Leipä voi palaa. Älä käytä leivänpaahtinta verhojen tai muiden syttyvien materiaalien lähellä tai alapuolella. Älä koskaan peitä paahtoaukkoa.

Leivänpaahtin voi kuumentua paahtamisen aikana, tartu kiinni vain käyttöelementeistä.

Paina käynnistuspainike alas vain paahtamisen aloittamiseksi, älä koskaan estä sen toimintaa.

Älä käytä elintarvikkeita, joista voi paahtamisen aikana tippua nestettä, tulipalon vaara.

Irrota pistoke pistorasiasta ja anna leivänpaahtimen jäähtyä ennen puhdistusta.

Älä koskaan upota laitetta tai virtajohtoa veteen tai laita laitetta astianpesukoneeseen.

Älä käytä höyrypesuria.

Älä puhdista uunin/grillin puhdistussumutteilla.

Poista murut sämpylätelineen alta kovalla siveltimellä.

Vedä murutarjotin ulos ja pyyhi se.

Älä jätä leivänpaahtinta käyntiin ilman valvontaa!



Älä käytä kylpyammeiden, pesualtaiden tai muiden säiliöiden lähellä, jos niissä on vettä.

Tukehtumisvaara!

Älä anna lasten leikkiä pakkausmateriaalilla.

Onnittelut! Olet ostanut Bosch-laitteen. Olet hankkinut laadukkaan tuotteen, josta on sinulle paljon iloa.

Tämä käyttöohje koskee erilaisia malleja:

- Leivänpaahdin pitkällä paahtoaukolla
- Kompakti leivänpaahdin

Käytä tätä paahtinta ainoastaan paahtoleipien tms. paahtamiseen tai lämmittämiseen sekä sämpylöiden paahtamiseen sämpylätelineellä.

Laitteen osat

- 1 Viipalepainike
- 2 Ledillä varustettu pysäytyspainike **stop**
- 3 Paahtoasteen valitsin
- 4 Paahtoaukko
- 5 Kytkin
(integroitua sämpylätelinettä varten)
- 6 Sämpyläteline
- 7 Murulevy
- 8 Liitosjohdon pidike

Ennen ensimmäistä käyttöä

- Poista mahdolliset tarrat ja kelmut.
- Huolehdi riittävästä ilmanvaihdosta ja kuumenna paahtinta ilman leipää suurimmalla paahtoasteella vähintään kolme kertaa ja anna laitteen jäähtyä.

Laitteen käyttäminen

(Kuvat a – I auki käännettävillä sivuilla)

Tärkeää: Älä käytä laitetta ilman murulevyä 7!

Paahtaminen


- Vedä johtoa tarvittavan määrän verran ulos ja kytke se pistorasiaan.
- Säädä valitsimella **3** haluamasi paahtoaste 1–6. Kullankeltaisen leivän saat keskimääräisellä paahtoasteella 3–4.
- Laita paahtettava leipä paahtoaukkoon **4**.
- Paina viipalepainiketta **1** alas, kunnes se lukkiutuu. Pysäytyspainikkeen **stop 2** ledi syttyy.
- Leivän paahtaminen on valmis, kun paahtettava leipä nousee ylös. Pysäytyspainikkeen **stop 2** ledi sammuu.

Huomaa: Nosta viipalepainiketta **1** poistaaksesi paahtetut leivät helpommin.

Jos haluat keskeyttää paahtamisen aikaisemmin, paina pysäytyspainiketta **stop 2**.

Vinkki: Säädä paahtoaste pienemmäksi yhdelle viipaleelle kuin kahdelle viipaleelle.

Jäähtyneen, jo paahtetun leivän lämmittäminen

- Aseta paahtoasteeksi .
- Laita paahtettavat leivät paahtimeen ja paina viipalepainiketta **1** alas, kunnes se lukkiutuu.

Sämpylätelineen käyttäminen

Älä koskaan laita alumiinifoliota sämpylätelineelle **6**!

Käytä lämmitystoimintoa ainoastaan sämpylätelineen **6** ollessa esillä.

Älä koskaan lämmitä ja paaahda yhtä aikaa!

- Paina kytkin **5** alas, kunnes se lukkiutuu. Sämpyläteline **6** tulee esiin.
- Aseta sämpylät sämpylätelineen **6** päälle.
- Säädä paahtoasteen valitsin **3** korkeintaan asteelle **2**.
- Paina viipalepainiketta **1** alas, kunnes se lukkiutuu.

Yleistä

Paaahda leivät kullanuskeiksi, vältä tummaksi tai ruskeaksi paahtamista. Poista mahdolliset palaneet reunat. Älä paaahda tärkkelystä sisältäviä elintarvikkeita, etenkin vilja- ja perunatuotteita liian voimakkaasti (vähäakryyliamidinen valmistus).

Huomaa: Jos leipäviipale juuttuu kiinni, paahtin kytkeytyy automaattisesti pois päältä. Irrota verkkopistoke pistorasiasta ja poista leipä varovasti laitteen jäähdyttyä.

Puhdistus ja ylläpito

⚠ Sähköiskun vaara!

Älä koskaan upota sähkölaitetta veteen tai laita sitä astianpesukoneeseen!

Älä käytä höyrypesuria.

Älä puhdista uunin/grillin puhdistussumutteilla.

- Irrota verkkojohto pistorasiasta ja anna paahtimen jäähtyä. Poista murut sämpylätelineen alta kovalla sudilla.
- Vedä murulevy **7** ulos ja pyyhi se.
- Pyyhi paahtimen runko kostealla rätillä, älä käytä voimakkaita tai hankaavia puhdistusaineita.

Jätehuolto

Hävitä pakkaus ympäristöystävällisesti. Tämän laitteen merkintä perustuu käytettyjä sähkö- ja elektroniikkalaitteita (waste electrical and electronic equipment – WEEE) koskevaan direktiiviin 2012/19/EG. Tämä direktiivi määrittää käytettyjen laitteiden palautus- ja kierrätys-säännökset koko EU:n alueella. Tietoja oikeasta jätetuollosta saa myyjältä tai kunnalliselta jäteneuvojalta.

Takuu

Tälle laitteelle ovat voimassa maahantuojaan myöntämät takuehdot. Täydelliset takuehdot saat myyntiliikkeeltä, josta olet ostanut laitteen. Takuutapauksessa on näytettävä ostokuitti.

Oikeus muutoksiin pidätetään.

Tekniset tiedot

Verkkoliitäntä (jännite/taajuus)	220-240 V 50-60 Hz
Teho	825-980 W

Indicaciones de seguridad

¡Por favor, lea atentamente las Instrucciones de uso y a continuación proceda y guárdelas!

No olvide adjuntar estas instrucciones si entrega el aparato a otra persona. Este aparato está destinado para uso doméstico o para su uso en aplicaciones no industriales similares a las domésticas. Aplicaciones similares a las domésticas comprenden p.ej. la utilización en salas para empleados de tiendas, oficinas, empresas agrícolas y otras empresas industriales, así como la utilización por parte de huéspedes de pensiones, pequeños hoteles y alojamientos similares.

¡Peligro de descargas eléctricas!

Conecte y opere el aparato solamente conforme a los datos de la placa de características. Utilizar solamente cuando el cable de alimentación y el aparato no presenten daños. Desenchufar la clavija después de cada uso o en caso de fallo. Las reparaciones en el aparato, como por ejemplo, el cambio de un cable de alimentación dañado, deben ser realizadas sólo por nuestro servicio al cliente para evitar peligros.

El cable de alimentación no debe:

- ponerse en contacto con piezas calientes;
- pasarse sobre bordes afilados;
- usarse para el transporte.

Los niños menores de 8 años deben mantenerse alejados del aparato y del cable de alimentación, y además no deben manejar el aparato. Este aparato puede ser manejado por niños de ocho o más años y por personas con facultades físicas, sensoriales o mentales disminuidas o bien con falta de experiencia y/o de conocimientos, si lo hacen bajo supervisión o han sido instruidas acerca del uso seguro del aparato y han comprendido los peligros resultantes de ello. Los niños no deben jugar con el aparato. Las operaciones de limpieza y mantenimiento a cargo del usuario no deben ser realizadas por niños sin la debida supervisión.

Mantener los productos de limpieza fuera del alcance de los niños y guardarlos de forma segura. No ingerir productos de limpieza.

¡Peligro de quemaduras e incendios!

Nunca conectar y utilizar el aparato en tomas de corriente con mando a distancia o en relojes programadores. No introduzca ningún objeto en la ranura. Utilice la tostadora sólo en posición vertical.

El pan puede quemarse. No utilice nunca la tostadora cerca o debajo de cortinas u otros materiales inflamables. No cubra nunca la ranura. La tostadora puede calentarse durante su uso, toque sólo los elementos de mando. Presione la palanca de mando hacia abajo únicamente para tostar y nunca la bloquee. No tueste alimentos que pueden gotear cuando se tuestan u hornean, existe peligro de incendio. Antes de la limpieza desenchufe el conectar de la red y deje enfriar la tostadora.

No sumergir el aparato o el cable de red en agua o colocarlo en el lavavajillas.

No utilizar limpiadores a vapor.

No limpiar con aerosol para hornos/parrillas.

Retire con un pincel duro las migas que hayan quedado debajo del accesorio para panecillos.

Retire con un pincel duro las migas que hayan quedado debajo del accesorio para panecillos.

¡Controle la tostadora continuamente durante el funcionamiento!



No usar cerca de bañeras, lavabos u otros recipientes llenos de agua.

¡Peligro de asfixia!

No dejar que los niños jueguen con el embalaje.

Enhorabuena por haber comprado este aparato de la casa Bosch. Ha adquirido un producto de gran calidad que le satisfará enormemente.

Estas instrucciones de uso describen diferentes modelos:

- Tostadora de ranura larga
- Tostadora compacta

Por favor, utilizar esta tostadora exclusivamente para tostar o calentar p.ej. pan para tostar, así como hornear panecillos sobre el accesorio correspondiente.

Piezas y elementos de manejo

- 1 Palanca de mando
- 2 Botón **stop** (parar) con LED
- 3 Selector giratorio (para el grado de tostado)
- 4 Ranura
- 5 Interruptor (del accesorio integrado para panecillos)
- 6 Accesorio para panecillos
- 7 Bandeja recogemigas
- 8 Recogecables

Preparación del aparato antes de usarlo por primera vez

- Retire las pegatinas y las láminas existentes.
- Con la ventana abierta, caliente la tostadora sin pan con el grado de tueste más alto al menos 3 veces y déjela enfriar después.

Manejo

(Imágenes a – l en las páginas desplegadas)

Importante: No utilice el aparato sin la bandeja recogemigas 7.

Tostar


- Desenrolle la cantidad de cable que desee y conéctelo.
- Ajustar con el selector giratorio **3** el grado de tostado deseado entre un valor de 1 y 6. Grado de tostado medio - amarillo dorado Grado 3-4.
- Introduzca el pan en la ranura **4**.
- Empuje hacia abajo hasta que haga tope la palanca de mando **1**. El LED del botón **stop 2** se ilumina.
- El proceso finaliza cuando el pan es expulsado automáticamente. El LED del botón **stop 2** se apaga.

Nota: para sacar el pan con más facilidad empuje hacia arriba la palanca de mando **1**.

Si desea finalizar el tueste antes de tiempo, pulse el botón **stop 2**.

Sugerencia: ajuste un grado de tueste menor para tostar una rebanada que para tostar dos.

Calentar pan o tostadas fríos

- Ajustar el grado de tostado deseado en .
- Introduzca el pan y empuje hacia abajo la palanca de mando **1** hasta que haga tope.

Hornear

¡No cubra el accesorio para panecillos **6** con papel de aluminio!

Hornee los panecillos sólo con el accesorio **6** extraído.

¡No tueste y hornee a la vez!

- Empuje hacia abajo el interruptor **5** hasta que haga tope. El accesorio para panecillos **6** se despliega.
- Colocar los panecillos en el accesorio para panecillos **6**.
- Ajustar el grado de tostado con ayuda del selector giratorio **3** como máximo en el grado 2 de tostado.
- Empuje hacia abajo la palanca de mando **1** hasta que haga tope.

Generalidades

Tueste el pan hasta que quede dorado en lugar de oscuro o marrón. Retire los restos quemados. No tueste con demasiada intensidad alimentos amiláceos, especialmente cereales y productos que contengan patata (formación de acrilamida).

Advertencia: cuando se atasca una rebanada la tostadora se apaga automáticamente. Desenchufe el conector de la red y retire con cuidado el pan una vez enfriado el aparato.

Cuidado y limpieza

¡Peligro de descargas eléctricas!

No sumerja nunca el aparato en el agua ni lo meta en el lavavajillas y no utilice limpia-
dadores a vapor.

No limpiar con aerosol para hornos/parrillas.

- Desconecte la tostadora de la red eléctrica y deje que se enfríe. Retire con un pincel duro las migas que hayan quedado debajo del accesorio para panecillos.
- Retire la bandeja recogemigas **7** y límpiela.
- Limpie la carcasa de la tostadora sólo con un paño húmedo, no utilice productos de limpieza corrosivos ni abrasivos.

Eliminación

Elimine el embalaje respetando el medio ambiente. Este aparato está marcado con la Directiva europea 2012/19/CE relativa al uso de aparatos eléctricos y electrónicos (Residuos de aparatos eléctricos y electrónicos). La directiva proporciona el marco general válido en todo el ámbito de la Unión Europea para la retirada y la reutilización de los residuos de los aparatos eléctricos y electrónicos. Infórmese sobre las vías de eliminación actuales en su distribuidor.

Datos técnicos

Conexión eléctrica (tensión/frecuencia)	220-240 V 50-60 Hz
Potencia	825-980 W

Garantía

CONDICIONES DE GARANTIA PAE BOSCH se compromete a reparar o reponer de forma gratuita durante un período de 24 meses, a partir de la fecha de compra por el usuario final, las piezas cuyo defecto o falta de funcionamiento obedezca a causas de fabricación, así como la mano de obra necesaria para su reparación, siempre y cuando el aparato sea llevado por el usuario al taller del Servicio Técnico Autorizado por BOSCH. En el caso de que el usuario solicitara la visita del Técnico Autorizado a su domicilio para la reparación del aparato, estará obligado el usuario a pagar los gastos del desplazamiento.

Esta garantía no incluye: lámparas, cristales, plásticos, ni piezas estéticas, reclamadas después del primer uso, ni averías producidas por causas ajenas a la fabricación o por uso no doméstico. Igualmente no están amparadas por esta garantía las averías o falta de funcionamiento producidas por causas no imputables al aparato (manejo inadecuado del mismo, limpiezas, voltajes e instalación incorrecta) o falta de seguimiento de las instrucciones de funcionamiento y mantenimiento que para cada aparato se incluyen en el folleto de instrucciones.

Para la efectividad de esta garantía es imprescindible acreditar por parte del usuario y ante el Servicio Autorizado de BOSCH, la fecha de adquisición mediante la correspondiente FACTURA DE COMPRA que el usuario acompañará con el aparato cuando ante la eventualidad de una avería lo tenga que llevar al Taller Autorizado. La intervención en el aparato por personal ajeno al Servicio Técnico Autorizado por BOSCH, significa la pérdida de garantía. **GUARDE POR TANTO LA FACTURA DE COMPRA.** Todos nuestros técnicos van provistos del correspondiente carnet avalado por ANFEL (Asociación Nacional de Fabricantes de Electrodomésticos) que le acredita como Servicio Autorizado de BOSCH. Exija su identificación.

Reservado el derecho a cambios y modificaciones sin previo aviso.

Instruções de segurança

Ler atentamente as instruções de utilização, agir em conformidade com as instruções e guardá-las!

Entregar estas instruções de serviço sempre que o aparelho for cedido a terceiros. Este aparelho destina-se ao uso doméstico ou similar não comercial. Aplicações similares incluem, por exemplo: Utilização em instalações para colaboradores em lojas, escritórios, explorações agrícolas e outros estabelecimentos comerciais, assim como a utilização por hóspedes em pensões, pequenos hotéis e modalidades residenciais semelhantes.

Perigo de choque eléctrico!

Ligar e utilizar o aparelho apenas em conformidade com as indicações da chapa de características. Utilizar o aparelho apenas se o cabo eléctrico e o aparelho não apresentarem danos. Desligar a ficha após utilização ou em caso de avaria. Para evitar situações de perigo, as reparações no aparelho, por ex., substituição de um cabo eléctrico danificado, apenas podem ser realizadas pelo nosso serviço de assistência técnica.

Nunca:

- deixar o cabo perto de peças quentes;
- puxar o cabo sobre arestas vivas;
- utilizar o cabo como pega.

O aparelho e o cabo eléctrico devem ser mantidos fora do alcance de crianças com idade inferior a 8 anos, as quais não podem operar o aparelho. Este aparelho pode ser utilizado por crianças a partir dos 8 anos de idade e por pessoas com capacidades físicas, sensoriais ou mentais limitadas ou com falta de experiência e/ou conhecimentos, desde que supervisionadas ou informadas sobre como trabalhar com o aparelho de forma segura e instruídas sobre os perigos inerentes. As crianças não podem brincar com o aparelho. As crianças não podem proceder à limpeza e manutenção do aparelho sem a supervisão de um adulto.

Manter os produtos de limpeza fora do alcance das crianças e guardá-los num local seguro. Nunca beber os produtos de limpeza.

Perigo de queimaduras e de incêndio!

Nunca utilizar e ligar o aparelho a temporizadores ou tomadas com comando à distância.

Nunca inserir quaisquer objectos na abertura da torradeira.

A torradeira só deve funcionar na posição vertical.

O pão pode incendiar-se. Nunca utilizar a torradeira perto de ou por baixo de cortinados ou outros materiais inflamáveis. Nunca tapar a abertura da torradeira.

Não tocar noutras partes além dos elementos de comando, uma vez que a torradeira pode ficar quente durante o funcionamento. Empurrar a alavanca para baixo apenas para torrar pão. Nunca prender a alavanca.

Não utilizar alimentos que possam gotejar durante a tostagem ou aquecimento, existe perigo de incêndio.

Antes de limpar, desligar a ficha da tomada e deixar a torradeira arrefecer. Nunca mergulhar o aparelho em água ou lavar na máquina de lavar loiça.

Não utilizar jacto de vapor para limpar o aparelho.

Não limpar com spray para fornos/grelhadores.

Utilizar um pincel bastante duro para retirar as migalhas que se acumulam por baixo da grelha de aquecimento.

Retirar o colector de migalhas e limpar com um pano.

Nunca deixar a torradeira sem supervisão enquanto estiver em funcionamento!



Não utilizar na proximidade de banheiras, lavatórios ou outros recipientes com água.

Risco de sufoco!

Não permitir a crianças brincar com o material de embalagem.

Parabéns pela compra deste aparelho da casa Bosch. Acabou de adquirir um produto de elevada qualidade e lhe vai dar muito prazer.

Estas instruções de utilização descrevem vários modelos:

- Torradeira de ranhura comprida
- Torradeira compacta

Utilizar esta torradeira exclusivamente para torrar ou aquecer por ex. pão de forma, assim como para tostar outros tipos de pão na grelha de aquecimento.

Peças e elementos de comando

- 1 Alavanca de tostagem / start
- 2 Botão **stop** com LED
- 3 Botão rotativo
(para os níveis de tostagem)
- 4 Abertura da torradeira
- 5 Interruptor
(para grelha de aquecimento integrada)
- 6 Grelha de aquecimento
- 7 Colector de migalhas
- 8 Enrolador de cabo

Antes da primeira utilização

- Tirar quaisquer autocolantes ou películas.
- Com a janela aberta, pôr a torradeira a funcionar sem pão ao nível de tostagem mais alto e deixar arrefecer. Repetir este processo por 3 vezes.

Funcionamento

(Figuras a – l nas páginas desdobráveis)

Importante: Nunca utilizar a torradeira sem o colector de migalhas **7**!

Tostagem


- Desenrolar o cabo de alimentação até ao comprimento desejado e ligar a ficha.
- Com o botão rotativo **3** ajustar o nível de tostagem desejado entre 1 e 6. Nível de tostagem médio, nível amarelo dourado 3-4.
- Colocar o produto a tostar na abertura da torradeira **4**.
- Empurrar a alavanca de tostagem **1** para baixo até que engate. O LED do botão **stop 2** acende-se.
- A tostagem é finalizada quando o produto a tostar é expelido. O LED do botão **stop 2** apaga-se.

Nota: Empurrar a alavanca de tostagem **1** para facilitar a retirada dos produtos tostados.

Para parar o processo de tostagem antecipadamente, premir o botão de **stop 2**.

Dica: Se quiser torrar apenas uma fatia de pão, seleccionar um nível de tostagem inferior ao nível necessário para duas fatias.

Aquecer pão ou pão de forma frio

- Colocar o nível de tostagem desejado em .
- Colocar o produto a torrar e premir a alavanca de tostagem **1** até que engate.

Utilizar a grelha de aquecimento

Nunca colocar folha de alumínio sobre a grelha de aquecimento **6**!

Utilizar a função de aquecimento apenas com a grelha de aquecimento **6** devidamente aberta.

Nunca aquecer e torrar ao mesmo tempo!

- Premir o interruptor **5** até que engate. A grelha de aquecimento **6** abre.
- Colocar os pães sobre a grelha de aquecimento **6**.
- Com o botão rotativo **3**, ajustar o nível de tostagem desejado no máximo no nível **2**.
- Empurrar a alavanca de tostagem **1** para baixo até que engate.

Dados Gerais

Tostar os produtos apenas até atingirem um tom dourado. Não tostar até ficarem escuros ou muito escuros. Retirar eventuais cantos queimados. Nunca exagerar a tostagem de produtos contendo amidos, especialmente produtos feitos de cereais e de batata (para diminuir o produção de acrilamidos).

Nota: Se uma fatia de pão ficar presa, a torradeira desliga automaticamente. Tirar a ficha e retirar o pão com cuidado depois da torradeira ter arrefecido.

Limpeza e manutenção

Perigo de choque eléctrico

Nunca mergulhar o aparelho em água ou lavar na máquina de lavar loiça!

Não utilizar jacto de vapor para limpar o aparelho.

Não limpar com spray para fornos/grelhadores.

- Retirar a ficha e deixar a torradeira arrefecer. Utilizar uma escova bastante dura para retirar as migalhas que se acumularam por baixo da grelha de aquecimento.
- Retirar o colector de migalhas **7** e limpar com um pano.
- Limpar o exterior da torradeira com um pano húmido; não utilizar produtos de limpeza fortes ou abrasivos.

Eliminação do aparelho

Eliminar a embalagem de forma ecológica. Este aparelho está marcado em conformidade com a Directiva 2012/19/CE relativa aos resíduos de equipamentos eléctricos e electrónicos (waste electrical and electronic equipment – WEEE). A directiva estabelece o quadro para a criação de um sistema de recolha e valorização dos equipamentos usados válido em todos os Estados Membros da União Europeia. Contactar o revendedor especializado para mais informações.

Garantia

Para este aparelho vigoram as condições de garantia publicadas pelo nosso representante no país em que o mesmo for adquirido. O representante onde comprou o aparelho poderá dar-lhe mais pormenores sobre este assunto. Para a prestação de qualquer serviço dentro da garantia é, no entanto, necessária a apresentação do documento de compra do aparelho.

Salvo alterações técnicas.

Dados técnicos

Ligação eléctrica (tensão/frequência)	220-240 V 50-60 Hz
Potência	825-980 W

Υποδείξεις ασφαλείας

Διαβάστε παρακαλώ προσεκτικά τις οδηγίες χρήσης, συμμορφωθείτε μ' αυτές και φυλάξτε τις! Η συσκευή θα πρέπει να συνοδεύεται από τις παρούσες οδηγίες όταν παραδίδεται σε έναν άλλο χρήστη. Αυτή η συσκευή είναι σχεδιασμένη για οικιακή χρήση ή για χρήση σε μη εμπορικά, οικιακού τύπου περιβάλλοντα. Στις οικιακές χρήσεις περιλαμβάνονται μεταξύ άλλων η χρήση σε χώρους εστίασης συνεργατών σε καταστήματα, γραφεία, γεωργικές και άλλες μικρές επιχειρήσεις, καθώς και η χρήση από πελάτες πανδοχείων, μικρών ξενοδοχείων και άλλων παρόμοιων καταλυμάτων.

Κίνδυνος ηλεκτροπληξίας!

Συνδέστε και χρησιμοποιείτε τη συσκευή μόνο σύμφωνα με τα στοιχεία στην πινακίδα τύπου. Χρησιμοποιείτε τη συσκευή μόνο, όταν το ηλεκτρικό καλώδιο και η συσκευή δεν παρουσιάζουν καμία ζημιά. Μετά από κάθε χρήση ή σε περίπτωση βλάβης τραβάτε το φως από την πρίζα του ρεύματος. Οι επισκευές στη συσκευή, όπως π.χ. η αντικατάσταση ενός χαλασμένου καλωδίου τροφοδοσίας, επιτρέπεται να γίνει μόνο από τα δικά μας κέντρα εξυπηρέτησης πελατών, για να αποφευχθούν έτσι επικίνδυνες καταστάσεις.

Το καλώδιο τροφοδοσίας δεν επιτρέπεται:

- να έρθει σε επαφή με καυτά αντικείμενα,
- να συρθεί πάνω από κοφτερές ακμές,
- να χρησιμοποιηθεί ως λαβή μεταφοράς.

Τα παιδιά κάτω των 8 ετών πρέπει να κρατιούνται μακριά από τη συσκευή και το ηλεκτρικό καλώδιο σύνδεσης και δεν επιτρέπεται να χειριστούν τη συσκευή. Αυτή η συσκευή μπορεί να χρησιμοποιηθεί από παιδιά από 8 ετών και πάνω και από άτομα με περιορισμένες φυσικές, αισθητήριες ή πνευματικές ικανότητες ή με ανεπαρκή εμπειρία και/ή ανεπαρκείς γνώσεις, όταν επιτηρούνται ή έχουν ενημερωθεί σχετικά με την ασφαλή χρήση της συσκευής και έχουν κατανοήσει τους πιθανούς από τη χρήση της συσκευής κινδύνους. Τα παιδιά δεν επιτρέπεται να παίζουν με τη συσκευή.

Ο καθαρισμός και η συντήρηση από το χρήστη δεν επιτρέπεται να εκτελείται από παιδιά χωρίς επιτήρηση.

Κρατάτε τα απορρυπαντικά μακριά από τα παιδιά και φυλάγετέ τα σε ασφαλές μέρος. Μην πίνετε τα υγρά καθαρισμού.

Κίνδυνος εγκαύματος και πυρκαγιάς!

Μη συνδέετε και μη λειτουργείτε τη συσκευή ποτέ σε χρονοδιακόπτες ή σε τηλεχειριζόμενες πρίζες. Μην εισάγετε αντικείμενα μέσα στο άνοιγμα της φρυγανιέρας. Χρησιμοποιείτε τη φρυγανιέρα μόνο σε όρθια θέση. Το ψωμί μπορεί να καεί. Μη λειτουργείτε ποτέ τη φρυγανιέρα κοντά ή κάτω από κουρτίνες ή άλλα εύφλεκτα υλικά. Μην καλύπτετε ποτέ το άνοιγμα της φρυγανιέρας. Η φρυγανιέρα μπορεί κατά τη διάρκεια του φρυγανίσματος να θερμανθεί πάρα πολύ, αγγίζετε τη συσκευή μόνο στα στοιχεία χειρισμού. Πιέστε το μοχλό ενεργοποίησης προς τα κάτω μόνο για φρυγάνισμα, ποτέ μην τον μπλοκάρετε. Μη χρησιμοποιείτε κανένα τρόφιμο, το οποίο κατά το φρυγάνισμα ή το τελικό ψήσιμο μπορεί να στάξει, κίνδυνος πυρκαγιάς. Πριν τον καθαρισμό τραβήξτε το φιν από την πρίζα και αφήστε τη φρυγανιέρα να κρυώσει. Μη βυθίζετε ποτέ τη συσκευή ή το ηλεκτρικό καλώδιο ποτέ στο νερό ή μην τη βάζετε στο πλυντήριο των πιάτων. Μη χρησιμοποιείτε συσκευή καθαρισμού με ατμό. Μη χρησιμοποιείτε για τον καθαρισμό σπρέι καθαρισμού φούρνου/γκριλ. Απομακρύνετε τα ψίχουλα κάτω από τη σχάρα ζεστάματος με ένα σκληρό πινέλο. Τραβήξτε έξω το συρτάρι για τα ψίχουλα και σκουπίστε το.

Μην αφήνετε ποτέ τη φρυγανιέρα χωρίς επίβλεψη, όταν τη χρησιμοποιείτε!



Μη χρησιμοποιείτε τη συσκευή κοντά σε νερό που βρίσκεται μέσα σε μπανιέρες, νιπτήρες, ή σε άλλα δοχεία.

Κίνδυνος ασφυξίας!

Μην αφήνετε τα παιδιά να παίζουν με το υλικό συσκευασίας.

Συγχαρητήρια που αγοράσατε αυτήν τη συσκευή Bosch.

Αποκτήσατε ένα προϊόν υψηλής ποιότητας που θα σάς αφήσει απόλυτα ικανοποιημένους.

Αυτές οι οδηγίες χρήσης περιγράφουν διάφορα μοντέλα:

- Φρυγανιέρα μεγάλης σχισμής
- Συμπανγής φρυγανιέρα

Χρησιμοποιείτε παρακαλώ αυτή τη φρυγανιέρα αποκλειστικά για φρυγάνισμα ή ζέσταμα π.χ. ψωμιού τοστ, καθώς και για τελικό ψήσιμο στα ψωμάκια πάνω στη σχάρα ζεστάματος.

Μέρη και χειριστήρια λειτουργίας

- 1 Μοχλός έναρξης λειτουργίας
- 2 Πλήκτρο **stop** (διακοπή λειτουργίας) με φωτοδίοδο (LED)
- 3 Περιστροφικός διακόπτης (για βαθμίδα φρυγανίσματος)
- 4 Εσοχή φρυγανίσματος
- 5 Διακόπτης (για ενσωματωμένη σχάρα ζεστάματος)
- 6 Σχάρα ζεστάματος
- 7 Συρτάρι συλλογής για ψίχουλα
- 8 Πρακτικό τύλιγμα καλωδίου

Πριν χρησιμοποιήσετε τη συσκευή για πρώτη φορά

- Βγάλτε τυχόν αυτοκόλλητα ή μεμβράνες.
- Έχοντας το παράθυρο ανοιχτό, λειτουργήστε τη φρυγανιέρα χωρίς ψωμί τουλάχιστον τρεις φορές στην υψηλότερη βαθμίδα φρυγανίσματος και κατόπιν αφήστε τη να κρυώσει.

Λειτουργία

(Εικόνες **a – I** στις ξεδιπλωνόμενες σελίδες)

Σημαντικό: Μη λειτουργείτε τη φρυγανιέρα χωρίς το συρτάρι συλλογής για τα ψίχουλα **7!**

Φρυγάνισμα


- Ξετυλίξτε το καλώδιο ρεύματος στο μήκος που θέλετε και βάλτε το στην πρίζα.
- Με τον περιστροφικό διακόπτη **3** ρυθμίστε την επιθυμητή βαθμίδα φρυγανίσματος μεταξύ **1** και **6**. Μεσαία βαθμίδα φρυγανίσματος, ροδοκοκκίνισμα, βαθμίδα **3-4**.
- Τοποθετήστε το ψωμί που θέλετε να φρυγανίσετε στην εσοχή φρυγανίσματος **4**.
- Πιέστε το μοχλό **1** προς τα κάτω μέχρι να στερεωθεί. Η φωτοδίοδος (LED) του πλήκτρου **stop** (διακοπή λειτουργίας) **2** ανάβει.
- Το φρυγάνισμα τελειώνει όταν το ψωμί που φρυγανίζετε ανυψώνεται από την εσοχή. Η φωτοδίοδος (LED) του πλήκτρου **stop** (διακοπή λειτουργίας) **2** σβήνει.

Σημείωση: Σπρώξτε το μοχλό **1** προς τα επάνω για να βγάλετε πιο εύκολα το ψωμί που έχετε φρυγανίσει.

Για να τελειώσετε νωρίτερα το φρυγάνισμα, πιέστε το πλήκτρο διακοπής λειτουργίας **2 stop**.

Συμβουλή: Εάν φρυγανίζετε μόνο μία φέτα, ρυθμίστε το βαθμό φρυγανίσματος χαμηλότερα από ότι θα κάνατε για δύο φέτες.

Ζέσταμα κρούου ψωμιού ή τοστ

- Ρυθμίστε την επιθυμητή βαθμίδα φρυγανίσματος στο .
- Εισάγετε το ψωμί που θέλετε να φρυγανίσετε και πιέστε προς τα κάτω το μοχλό **1** μέχρι να στερεωθεί.

Χρήση της σχάρας ζεστάματος

Μην τοποθετείτε ποτέ αλουμινόχαρτο πάνω στη σχάρα ζεστάματος **6!** Χρησιμοποιήστε τη λειτουργία ζεστάματος μόνο όταν έχετε ανοίξει τη σχάρα ζεστάματος **6**.

Ποτέ μη ζεσταίνετε και φρυγανίζετε ταυτόχρονα!

- Πιέστε το διακόπτη 5 προς τα κάτω μέχρι να στερεωθεί. Ανοίγει η σχάρα ζεστάματος **6**.
- Βάλτε τα ψωμάκια πάνω στη σχάρα ζεστάματος **6**.
- Ρυθμίστε την επιθυμητή βαθμίδα φρυγανίσματος με τη βοήθεια του περιστροφικού διακόπτη **3** το πολύ στη βαθμίδα 2.
- Πιέστε το μοχλό 1 προς τα κάτω μέχρι να στερεωθεί.

Γενικά

Να φρυγανίζετε το ψωμί μόνο μέχρι να ροδοκοκκινίσει και όχι να γίνει σκουρόχρωμο ή καφέ. Αφαιρέστε τις άκρες που έχουν καεί. Μη φρυγανίζετε υπερβολικά ψωμί που περιέχει άμυλο, ειδικά ψωμί με σπόρους και πατάτα (για να μειωθεί η παραγωγή ακρυλαμιδίων).

ΣΗΜ.: Εάν μία φέτα κολλήσει, η φρυγανιέρα απενεργοποιείται αυτόματα. Τραβήξτε το φως και βγάλτε προσεκτικά το ψωμί αφού έχει κρυώσει η φρυγανιέρα.

Καθαρισμός και συντήρηση

Κίνδυνος ηλεκτροπληξίας!

Μη βυθίζετε ποτέ τη συσκευή στο νερό και μην τη βάζετε στο πλυντήριο των πιάτων!

Μην καθαρίζετε με ατμό τη συσκευή.

Μη χρησιμοποιείτε για τον καθαρισμό σπρέι καθαρισμού φούρνου/γκριλ.

- Τραβήξτε το φως από την πρίζα και αφήστε τη φρυγανιέρα να κρυώσει. Χρησιμοποιήστε ένα μαλακό βουρτσάκι για να αφαιρέσετε ψίχουλα που μπορεί να έχουν συσσωρευτεί κάτω από τη σχάρα ζεστάματος.

- Βγάλτε το συρτάρι συλλογής για τα ψίχουλα **7** και σκουπίστε το για να το καθαρίσετε.
- Καθαρίστε το εξωτερικό μέρος της φρυγανιέρας με ένα νωπό πανί. Μη χρησιμοποιείτε δυνατά ή αποξεστικά καθαριστικά.

Αποκομιδή

Απορρίψτε τη συσκευασία με τρόπο φιλικό προς το περιβάλλον. Αυτή η συσκευή χαρακτηρίζεται σύμφωνα με την ευρωπαϊκή οδηγία 2012/19/ΕΚ περί ηλεκτρικών και ηλεκτρονικών συσκευών (waste electrical and electronic equipment – WEEE).

Η οδηγία προκαθορίζει τα πλαίσια για μια απόσυρση και αξιοποίηση των παλιών συσκευών με ισχύ σ' όλη την ΕΕ. Για τους τρόπους αποκομιδής που ισχύουν επί του παρόντος, θα σας ενημερώσει ο ειδικός έμπορος.

Όροι εγγύησης

1. Η Εγγύηση καλής λειτουργίας των προϊόντων μας παρέχεται για χρονικό διάστημα είκοσι τεσσάρων (24) μηνών από την ημερομηνία της πρώτης αγοράς που αναγράφεται στη θεωρημένη απόδειξη αγοράς. Για την παροχή της εγγύησης απαιτείται η επίδειξη της θεωρημένης απόδειξης αγοράς στην οποία αναγράφεται ο τύπος και το μοντέλο του προϊόντος.
2. Η εταιρεία μέσα στα ανωτέρω χρονικά όρια, σε περίπτωση πλημμελούς λειτουργίας της συσκευής, αναλαμβάνει την υποχρέωση της επαναφοράς της σε ομαλή λειτουργία και της αντικατάστασης κάθε τυχόν ελαττωματικού μέρους (πλην των αναλώσιμων και των ευπαθών, όπως τα γυάλινα, λαμπτήρες κλπ). Απαραίτητη προϋπόθεση για να ισχύει η εγγύηση είναι η μη λειτουργία της συσκευής να προέρχεται από την πολυμελή κατασκευή της και όχι επί παραδείγματι από κακή χρήση, λανθασμένη εγκατάσταση, μη τήρηση των οδηγιών

- χρήσης της συσκευής, ακατάλληλη συντήρηση από πρόσωπα μη εξουσιοδοτημένα από την BSH Οικιακές Συσκευές Α.Β.Ε. ή από εξωγενείς παράγοντες όπως διακοπές ηλεκτρικού ρεύματος ή διαφοροποίησης της τάσης κλπ.
3. Στην περίπτωση που το προϊόν δεν λειτουργεί σωστά λόγω της κατασκευής του και εφόσον η πλημμελής λειτουργία εκδηλώθηκε κατά την περίοδο εγγύησης, το Εξουσιοδοτημένο Σέρβις (η το εξουσιοδοτημένο συνεργείο) της BSH Οικιακές Συσκευές Α.Β.Ε. θα το επισκευάσει με σκοπό τη χρήση για την οποία κατασκευάστηκε, χωρίς να υπάρξει χρέωση για ανταλλακτικά ή την εργασία.
 4. Δεν καλύπτονται από την εγγύηση οι χρεώσεις και οι κίνδυνοι που σχετίζονται με τη μεταφορά του προϊόντος προς επισκευή στον μεταπωλητή ή προς το Εξουσιοδοτημένο Σέρβις της BSH Οικιακές Συσκευές Α.Β.Ε.
 5. Όλες οι επισκευές της εγγύησης πρέπει να γίνονται από το Εξουσιοδοτημένο Σέρβις (η το εξουσιοδοτημένο συνεργείο) της BSH Οικιακές Συσκευές Α.Β.Ε.
 6. Η εγγύηση δεν καλύπτει κανένα προϊόν που χρησιμοποιείται πέραν των προδιαγραφών για τις οποίες κατασκευάστηκε (π.χ. οικιακή χρήση).
 7. Η εγγύηση καλής λειτουργίας που παρέχεται από τον κατασκευαστή παύει αν αποκολληθούν, αλλοιωθούν ή τροποποιηθούν με οποιοδήποτε τρόπο οι ταινίες ασφαλείας ή οι ειδικές διακριτικές αυτοκόλλητες ετικέτες επί των οποίων αναγράφεται ο αριθμός σειράς ή η ημερομηνία αγοράς.
 8. Η εγγύηση δεν καλύπτει:
 - Επισκευές, μετατροπές ή καθαρισμούς που έλαβαν χώρα σε κέντρο service μη εξουσιοδοτημένο από την BSH Οικιακές Συσκευές Α.Β.Ε.
 - Λάθος χρήση, υπερβολική χρήση, χειρισμό ή λειτουργία του προϊόντος κατά τρόπο μη σύμφωνο με τις οδηγίες που περιέχονται στα εγχειρίδια χρήσης και/ή στα σχετικά έγγραφα χρήσης, συμπεριλαμβανομένων της πλημμελούς φύλαξης της συσκευής, της πτώσης της συσκευής κλπ.
 - Προϊόντα με δυσανάγνωστο αριθμό σειράς.
 - Ζημιές που προκαλούνται ενδεικτικά από αστραπές, νερό ή υγρασία, φωτιά, πόλεμο, δημόσιες αναταραχές, λάθος τάσεις του δικτύου παροχής ρεύματος, ή οποιοδήποτε λόγο που είναι πέραν από τον έλεγχο του κατασκευαστή ή του εξουσιοδοτημένου συνεργείου.
 9. Η εγγύηση που προσφέρεται παύει να ισχύει εφόσον η κυριότητα της συσκευής μεταβιβαστεί σε τρίτο πρόσωπο από τον αρχικό αγοραστή το όνομα του οποίου αναγράφεται στο παραστατικό αγοράς της συσκευής.
 10. Αντικατάσταση της συσκευής γίνεται μόνο εφόσον δεν είναι δυνατή η επιδιόρθωση της κατόπιν πιστοποίησης της αδυναμίας επισκευής από το Εξουσιοδοτημένο Σέρβις (η το εξουσιοδοτημένο συνεργείο) της BSH Οικιακές Συσκευές Α.Β.Ε.
 11. Η κάθε επισκευή ή η αντικατάσταση ελαττωματικού μέρους δεν παρατείνει τον χρόνο εγγύησης του προϊόντος.
 12. Εξαρτήματα και υλικά που αντικαθίστανται κατά τη διάρκεια της εγγύησης επιστρέφονται στο συνεργείο.

Τεχνικά χαρακτηριστικά

Ηλεκτρική σύνδεση (τάση/συχνότητα)	220-240 V 50-60 Hz
Απορροφούμενη ισχύς	825-980 W

Güvenlik uyarıları

Kullanım kılavuzunu lütfen itinalı olarak okuyun, kılavuzdaki bilgilere göre hareket edin ve kılavuzu saklayın! Cihazı başkasına verecek olursanız iş bu kılavuzu da ekleyin. Bu cihaz, evde kullanım ya da ev ortamına benzer, ticari olmayan uygulamalar için öngörülmüştür. Ev ortamına benzer uygulamalar deyimiyle, örneğin dükkan, büro, tarımsal ve başka işletmelerin personel bölümlerinde ayrıca pansiyon, küçük otel ve benzer konaklama olanaklarının misafirleri tarafından kullanılması kastedilmektedir.

Elektrik çarpma tehlikesi!

Cihazı sadece tip plaketindeki bilgilere göre bağlayın ve işletin. Cihazı sadece elektrik kablosunda ve kendisinde hasar yoksa kullanın. Cihazı kullandıktan sonra ya da cihazın arızası varsa fişi çekin.

Cihazda, hasar görmüş bir elektrik kablosunun değiştirilmesi gibi onarımlar, tehlikeleri önlemek için, sadece yetkili servisimiz tarafından yapılmalıdır.

Elektrik kablosunu

- sıcak nesnelere temas ettirmeyin,
- keskin kenarlar üzerinden çekmeyin,
- cihazı taşımak için kullanmayın.

8 yaş altı çocuklar cihazdan ve bağlantı kablosundan uzak tutulmalıdır ve cihazı kullanmaları yasaktır.

Bu cihaz 8 yaş ve üstü çocuklar ve fiziksel, duyuşsal ya da zihinsel engeli olan ya da deneyimi ve bilgisi yetersiz olan kişiler tarafından sadece, sorumlu bir kişinin nezareti altında veya cihazın güvenli kullanımı konusunda bilgilendirilmiş olmaları ve kullanımdan kaynaklanan tehlikeleri anlamış olmaları halinde kullanılabilir.

Çocukların cihazla oynaması yasaktır.

Refakatçisi olmayan çocukların cihazda temizlik ve kullanıcı bakımı yapması yasaktır. Temizleme maddelerini çocuklardan uzak tutun ve güvenli bir yerde saklayın. Temizleme maddelerini içmeyin.

Yanma ve yangın tehlikesi!

Cihazı hiçbir zaman saatli şalterlere veya uzaktan kumanda edilen prizlere bağlamayın veya bunlar üzerinden işletmeyin.

Ekmek kızartma yuvasına herhangi bir cisim sokmayın.

Ekmek kızartma makinesini sadece dik konumda kullanın.

Ekmek yanıcıdır. Ekmek kızartma makinesini hiçbir zaman perdelerin veya diğer alev alabilen materyallerin yakınında veya altında çalıştırmayın. Ekmek kızartma yuvasının üstünü hiçbir zaman örtmeyin. Ekmek kızartma makinesi kızartma işlemi sırasında çok ısınabilir ve bu nedenle kumanda düğmelerinden başka hiçbir kısmına dokunmayın.

Yerleştirme kolunu sadece ekmek kızartmak için bastırın; geri atmasını asla engellemeyin.

Kızartma ya da pişirme sırasında damlayabilecek gıda maddeleri kullanmayın, yangın tehlikesi var.

Tost makinesinişi temizlemeden önce fişini çekin ve soğumasını bekleyin.

Cihazı veya elektrik kablosunu hiçbir zaman suya daldırmayın ya da bulaşık makinesine koymayın.

Cihazda buharlı temizleme aleti kullanmayın.

Fırın/cızbız spreyi kullanarak temizlemeyin.

Isıtma ızgarasının altında birikmiş olabilecek kırıntıları temizlemek için sert bir fırça kullanın.

Kırıntı çekmecesini çıkartın ve silerek temizleyin.

Ekmek kızartma makinesi çalışır durumdayken asla yanından ayrılmayınız!



Banyo küvetlerinin, lavaboların veya içinde su bulunan veya içine su dökülen başka haznelerin yakınında kullanmayınız.

Boğulma riski!

Çocukların ambalaj malzemesiyle oynamasına izin vermeyin.

Bu Bosch cihazını satın aldığınız için tebrikler. Size büyük keyif verecek yüksek kaliteli bir ürün satın aldınız.

Bu kullanım kılavuzu çeşitli modelleri tarif etmektedir:

- Uzun yuvalı ekme kızartma makinesi
- Kompakt ekme kızartma makinesi

Kullanım kılavuzları bir çok model için yapılmaktadır. Bu yüzden kullanım kılavuzu ile detaylar arasında farklılıklar olabilir. Üretici firma, kullanım kılavuzu basıldıktan sonra, ürünün teknik özelliklerini geliştirmek amacıyla bir takım değişiklikler yapabilir. Bu yapılan değişiklikleri Çağrı Yönetim Merkezinden öğrenebilirsiniz.

Tost makinesini lütfen sadece örneğin tost ekmeğini tostlamak veya ısıtmak ve küçük ekmekleri ekmeçlik aparatı üzerinde pişirmek için kullanın.

Parçalar ve Kumanda Düğmeleri

- 1 Yerleştirme/başlatma kolu
- 2 LED'li **stop** düğmesi
- 3 Döner düğme (kızartma derecesi için)
- 4 Ekme kızartma yuvası
- 5 Şalter (entegre ısıtma ızgarası için)
- 6 Isıtma ızgarası
- 7 Kırıntı çekmecesi
- 8 Kablo sarma mekanizması

İlk kullanımdan önce

- Etiketleri veya koruyucu film tabakasını çıkartınız.
- Pencereleri açtıktan sonra, ekme kızartma makinesini en yüksek kızartma derecesine ayarlayarak içine ekme koymadan en az üç kez çalıştırın ve soğumaya bırakınız.

Çalıştırma

(Katlanır sayfalardaki a – I resimleri)

Önemli: Cihazı kırıntı çekmecesi **7** olmadan çalıştırmayınız!

Ekme Kızartma


- Kabloyu gerektiği kadar uzatarak fişe takınız.
- Döner düğme **3** yardımıyla arzu edilen 1 ve 6 arasındaki kızartma derecesini seçin. Orta derecede altın sarısı kızartma için kademe 3-4.
- Kızartılacak dilimi kızartma yuvasına 4 koyunuz.
- Yerleştirme kolunu 1 kenetlenene kadar bastırınız. **stop** düğmesinin **2** LED'i yanar.
- Kızartma işlemi, kızartılmakta olan dilim yukarı kaldırıldığında sona erer. **stop** düğmesinin **2** LED'i söner.

Not: Kızartılan dilimleri daha kolay çıkartmak için yerleştirme kolunu **1** yukarı doğru itiniz.

Kızartma işlemi bitmesini beklemeden sonlandırmak için, durdurma **stop** düğmesine **2** basınız.

İpucu: Eğer sadece bir dilim kızartıyorsanız, kızartma seviyesini iki dilimde daha düşük bir seviyeye ayarlayınız.

Soğuk ekmeğin veya tostun ısıtılması

- Arzu ettiğiniz kızartma derecesini kademe  olarak ayarlayın.
- Kızartılacak dilimi koyunuz ve yerleştirme kolunu 1 kenetlenene kadar bastırınız.

Isıtma ızgarasının kullanımı

Isıtma ızgarasının **6** üzerine asla alüminyum folyo koymayınız! Isıtma işlevini sadece ısıtma ızgarası **6** açık durumdayken kullanınız. Asla aynı anda hem ısıtma hem de kızartma işlemi yapmayınız!

- Şalteri 5 kenetlenene kadar bastırınız. Isıtma ızgarası 6 açılır.
- Ekmekleri ızgaranın 6 üzerine koyun.
- Arzu ettiğiniz kızartma derecesini döner düğme 3 yardımıyla en çok kademe 2 olarak ayarlayın.
- Yerleştirme kolunu 1 kenetlenene kadar bastırınız.

Genel

Dilimler, siyah veya kahverengi olana kadar değil, sadece altın rengini alana kadar kızartınız. Yanık kenarları temizleyiniz. Nişastalı yiyecekleri, özellikle tahıllı ürünleri ve patates ürünlerini aşırı kızartmayınız (akrilamid oluşumunu azaltmak için).

Dikkat: Eğer içinde bir dilim sıkışırsa, ekme kızartma makinesi otomatik olarak kapanır. Ekme kızartma makinesi soğuduktan sonra fişini çekin ve ekmeği içinden dikkatle çıkartın.

Temizlik ve bakım

⚠ Elektrik çarpması riski!

Cihazı asla suya batırmayınız veya bulaşık makinesine koymayınız!

Cihazı buharla temizlemeyiniz.

Fırın/cızbız spreyi kullanarak temizlemeyin.

- Elektrik fişini çekiniz ve makineyi soğumaya bırakınız. Isıtma ızgarasının altında birikmiş olabilecek kırıntıları temizlemek için sert bir fırça kullanınız.
- Kırıntı çekmecesini 7 çıkartınız ve silerek temizleyiniz.
- Ekme kızartma makinesinin dış yüzeyini nemli bir bezle siliniz; güçlü veya aşındırıcı temizlik malzemeleri kullanmayınız.

İmha edilmesi

Ambalajı çevre dostu bir şekilde elden çıkarın. Bu cihaz, ömrünü doldurmuş elektrikli ve elektronik cihazlar ile ilgili Avrupa yönetmeliği 2012/19/EG'ye (waste electrical and electronic equipment – WEEE) uygun şekilde işaretlenmiştir. Bu yönetmelik, eski cihazların geri alımı ve değerlendirilmesi ile ilgili AB-çapındaki uygulamaların çerçevesini belirtmektedir. Her ülkenin imha etme yöntemi farklıdır. Lütfen cihazı aldığınız mağazadan güncel imha etme yolları hakkında bilgi alın. Değişiklik hakları mahfuzdur.

Garanti

Bu cihaz için, yurt dışındaki temsilciliklerimizin vermiş olduğu garanti şartları geçerlidir. Bu hususta daha detaylı bilgi almak için, cihazı satın aldığınız satıcıya baş vurunuz. Garanti süresi içerisinde bu garantiden yararlanabilmek için, cihazı satın aldığınızı gösteren fişi veya faturayı göstermeniz şarttır.

Makinenizi daha verimli kullanabilmeniz için:

- Bu cihazlar ev tipi kullanıma uygundur, endüstriyel (sanayi tipi) kullanıma uygun değildir.
- Cihazı sadece tip levhasındaki bilgilere uygun bir şekilde elektrik prizine bağlayıp çalıştırınız.
- Cihazınızı kullanmayacaksanız, stand by düğmesinde bırakmayınız.

Teknik veriler

Elektrik Bağlantısı (Gerilim/Frekans)	220-240 V 50-60 Hz
Çektiği güç	825-980 W



**Bosch çağrı
yönetim merkezi**

444 6 333
7/24 hizmetinizde



BOSCH

(Sabit telefonlardan veya cep telefonlarından alan kodu çevirmeden)

Sabit telefonlardan yapılan aramalarda kullanmakta olduğunuz tarife üzerinden, cep telefonu ile yapılan aramalarda ise kayıtlı olduğunuz GSM operatörünün tarifesi üzerinden ücretlendirme yapılmaktadır.

Yazılı başvurular için adresimiz

BSH Ev Aletleri Sanayi ve Ticaret AŞ

Fatih Sultan Mehmet Mah.. Balkan Cad. No.: 51 Ümraniye 34771 - İstanbul

Bosch'u tercih ettiğiniz için teşekkür eder, ürününüzü iyi günlerde kullanmanızı dileriz.



KÜÇÜK EV ALETLERİ G A R A N T İ B E L G E S İ

- Cihazınız; kullanma kılavuzunda gösterildiği şekilde kullanılması ve yetkili kıldığımız teknik servis elemanları dışındaki şahıslar tarafından bakım, onarım veya başka bir nedenle müdahale edilmemiş olması şartıyla bütün parçaları dahil olmak üzere tamamen malzeme, işçilik ve üretim hatalarına karşı **2 (İKİ) YIL SÜRE İLE GARANTİ EDİLMİŞTİR.**
- Arızaların giderilmesi konusunda uygulanacak teknik yöntemlerin tespiti ile değiştirilecek parçaların saptanması tamamen firmamıza aittir.
- Malın tesliminden sonraki yükleme, boşaltma ve sevkiyat anında meydana gelecek arızalar garanti kapsamı dışındadır.
- Belge üzerine tahrifat yapıldığı, cihazın üzerindeki orijinal seri numarası kaldırıldığı veya tahrifat yapıldığı takdirde garanti geçersizdir.

GARANTİ ŞARTLARI

1. Garanti süresi malın teslim tarihinden itibaren başlar ve 2 yıldır.
2. Malın bütün parçaları dahil olmak üzere tamamı firmamızın garantisini kapsamındadır.
3. Malın garanti süresi içerisinde arızalanması durumunda, tamirde geçen süre garanti süresine eklenir. Malın tamir süresi en fazla 20 iş günüdür. Bu süre, mala ilişkin arızanın servis istasyonuna, servis istasyonunun olmaması durumunda, malın satıcısı, bayii, acentası, temsilciliği, ithalatçısı veya imalatçısından birisine bildirim tarihinden itibaren başlar. Sanayii malının arızasının 10 işgünü içerisinde giderilmesi halinde üretici veya ithalatçı, tamir tamamlanuncaya kadar, benzer özelliklerdeki başka bir ürünü tüketiciye tahsis edecektir.
4. Malın garanti süresi içerisinde, gerek malzeme ve işçilik gerekse montaj hatalarından dolayı arızalanması halinde, işçilik masrafı, değiştirilen parça bedeli ya da başka herhangi bir ad altında hiçbir ücret talep etmeksizin tamiri yapılacaktır.
5. Tüketicinin onarım hakkını kullanmasına rağmen malın;
 - Tüketiciye teslim edildiği tarihten itibaren, garanti süresi içinde kalmak kaydıyla, bir yıl içerisinde en az dört defa veya imalatçı-üretici ve/veya ithalatçı tarafından belirlenen garanti süresi içinde altı defa arızalanmasının yanı sıra, bu arızaların maldan yararlanamamayı süreli kılması,
 - Tamiri için gereken azami sürenin aşılması,
 - Firmanın servis istasyonunun, servis istasyonunun mevcut olmaması halinde sırasıyla satıcısı, bayii, acentası, temsilciliği, ithalatçısı veya imalatçı-üreticisinden birisinin düzenleyeceği raporla arızanın tamiri mümkün bulunmadığının belirlenmesi, durumlarında, tüketici malın ücretsiz değiştirilmesini, bedel iadesi veya ayıp oranında bedel indirimini talep edebilir.
6. Malın kullanma kılavuzunda yer alan hususlara aykırı kullanılmasından kaynaklanan arızalar garanti kapsamı dışındadır.
7. Garanti belgesi ile ilgili olarak çıkabilecek sorular için T.C. Gümrük ve Ticaret Bakanlığı, Tüketicinin Korunması ve Piyasa Gözetimi Genel Müdürlüğüne başvurabilir.
Bu belgenin kullanılmasında; 4077 sayılı Tüketicinin Korunması Hakkında Kanun ve bu Kanun'a dayanılarak yürürlüğe konulan Garanti Belgesi Uygulanma Esaslarına Dair Yönetmelik uyarınca, T.C. Gümrük ve Ticaret Bakanlığı, Tüketicinin Korunması ve Piyasa Gözetimi Genel Müdürlüğü tarafından izin verilmiştir.

Bu ürün Bosch için BSH Ev Aletleri San. ve Tic. A.Ş. tarafından ithal edilmektedir.

BSH Ev Aletleri San. ve Tic. A.Ş. bir BOSCH UND SIEMENS HAUSGERÄTE GMBH kuruluşudur.

Gümrük ve Ticaret Bakanlığı Garanti Belgesi

BSH EV ALETLERİ SAN. VE TİC. A.Ş.

Fatih Sultan Mehmet Mah. Balkan Cad.

No.: 51 Ümraniye 34771 - İstanbul

Tel.: (0216) 528 90 00

Faks: (0216) 528 91 88

Üretici Firma:

BSH Bosch und Siemens Hausgeräte GmbH

Carl-Wery-Str. 34

D-81739 München

Phone: +49 (89) 45 90 01

Fax: +49 (89) 45 90 21 28

Marka	Ürün İsmi	Belge Numarası	Belge Onay Tarihi
Bosch	Kahve Makinası	86094	29.06.2010
Bosch	Dilim Kesici	86018	29.06.2010
Bosch	EkmeK Kızartma Mak.	86095	29.06.2010
Bosch	Su Isıtıcı (Kettle)	86099	29.06.2010
Bosch	Mikser	87040	13.07.2010
Bosch	Mutfak Robotu	87042	13.07.2010
Bosch	Kahve Değirmeni	85999	29.06.2010
Bosch	Tost Makinası	86102	29.06.2010
Bosch	Klyna Makinası	86035	29.06.2010
Bosch	Sac Kurutma Mak.	86087	29.06.2010
Bosch	Çay Makinası	86104	30.06.2010
Bosch	Narenciye Sıkacağı	86037	29.06.2010
Bosch	Baskül	89990	26.08.2010
Bosch	Elektrikli Sac Şekillendirme Seti	87801	16.07.2010
Bosch	Şarjlı El Süpürgesi	87404	16.07.2010
Bosch	Ütü	88163	29.07.2010
Bosch	Blender	87180	15.07.2010
Bosch	Sac Şekillendirici	87182	15.07.2010
Bosch	Kattı Meyva Sıkacağı	87181	15.07.2010
Bosch	Masaj Aletleri	58537	05.08.2010

Değerli Müşterimiz

Bosch Çağrı Yönetim Merkezi 444 6 333 no.lu telefon numarası ile, 7 gün 24 saat hizmet vermektedir. Doğrudan bu numarayı çevirerek size en yakın Yetkili Servis telefonunu öğrenebilir veya arzu ettiğiniz diğer hizmet seçeneklerimizden faydalanabilirsiniz.

Bosch Çağrı Yönetim Merkezimize ayrıca www.bosch-home.com adresindeki Müşteri Hizmetleri bölümünde bulunan Müşteri Hizmetleri Formunu doldurarak ya da 0216 528 91 88 no.lu telefona faks çekerek de ulaşabilirsiniz.

Aşağıda yer alan konularda yardımcı olmanızı rica ederiz.

1. Cihazınızı kullanma kılavuzunda belirtilen hususlara göre kullanmaya özen gösteriniz.
2. Ürününüzle ilgili hizmet talebiniz olduğunda yukarıda yazılı telefonlardan Çağrı Yönetim Merkezimizi arayınız.
3. Hizmet için gelen teknisyene "BOSCH YETKİLİ SERVİS" kimlik kartını sorunuz. Bu kimlik kartı, 18 yaşından küçük elemanlara verilmemektedir.
4. Yetkili servisimiz, cihazınızda yapılan herhangi bir işlemden sonra size servis fişini düzenleyip vermek zorundadır. Bu servis fişini mutlaka isteyiniz ve kesinlikle saklayınız.



DİKKAT

Garanti süresinin anlaşmazlık durumunda fatura tarihi esas alınacağından bu belge ile birlikte faturanın veya okunaklı fotokopisinin saklanması gereklidir.

YETKİLİ SATICI

BSH EV ALETLERİ SAN. VE TİC. A.Ş.

İmza ve kaşesi

MALİN

Cinsi : KÜÇÜK EV ALETLERİ
Markası : BOSCH
Modeli :
Bandrol ve Seri No. :
Teslim tarihi ve yeri :
Azami tamir süresi :
Cihaz ömrü :
Kullanım Süresi : 7 YIL (Ürünün fonksiyonunu yerine getirebilmesi için gerekli yedek parça bulundurma süresi)

SATICI FİRMANIN

Ünvanı :
Adresi :
Telefonu :
Telefaksı :
Tarih / İmza / Kaşe

Zasady bezpieczeństwa

Należy dokładnie przeczytać instrukcję obsługi, przestrzegać jej i zachować ją! Przekazując urządzenie innej osobie należy dołączyć niniejszą instrukcję.

To urządzenie jest przeznaczone do użytku w gospodarstwach domowych albo środowiskach zbliżonych do środowisk domowych, do celów niekomercyjnych. Środowiska zbliżone do środowisk domowych obejmują np. pomieszczenia socjalne dla pracowników w sklepach, biurach, gospodarstwach rolnych i innych zakładach pracy oraz używanie przez gości w pensjonatach, małych hotelach i podobnych obiektach mieszkalnych.

Niebezpieczeństwo porażenia prądem!

Urządzenie należy zawsze podłączać do sieci elektrycznej i stosować zgodnie z danymi na tabliczce znamionowej. Używać urządzenia tylko wtedy, gdy przewód sieciowy i samo urządzenie nie wykazują uszkodzeń. Po każdym użyciu lub w przypadku usterki należy odłączyć wtyczkę urządzenia od sieci. Ze względów bezpieczeństwa wszelkie naprawy urządzenia, takie jak np. wymiana uszkodzonego kabla sieciowego, może przeprowadzać wyłącznie nasz serwis.

Kabla sieciowego nie wolno:

- stykać z gorącymi elementami;
- ciągnąć i prowadzić po ostrych krawędziach;
- używać jako uchwytu do przenoszenia urządzenia.

Dzieci poniżej 8 lat nie mogą obsługiwać urządzenia. Należy unieemożliwić im dostęp do urządzenia i przewodu podłączeniowego. Dzieciom powyżej 8 lat oraz osobom o zredukowanych zdolnościach fizycznych, sensorycznych i umysłowych lub nieposiadającym odpowiedniego doświadczenia i/lub wiedzy wolno używać urządzenia tylko pod warunkiem, że znajdują się pod opieką innych osób lub zostały poinstruowane w zakresie bezpiecznej obsługi urządzenia i rozumieją zagrożenia z niej wynikające. Dzieciom nie wolno bawić się urządzeniem.

Dzieciom nie wolno czyścić urządzenia ani przeprowadzać przewidywanych do wykonywania przez użytkownika czynności konserwacyjnych bez nadzoru. Środki czyszczące przechowywać w miejscu niedostępnym dla dzieci. Nie pić środków czyszczących.

Niebezpieczeństwo poparzenia i pożaru!

Nigdy nie podłączać urządzenia do zegarów sterujących albo obsługiwanych zdalnie gniazd elektrycznych i nie używać go z takimi elementami. Nie wolno wkładać żadnych przedmiotów do otworów na pieczywo. Tostera używać tylko gdy jest ustawiony pionowo.

Pieczywo może się spalić. Nie korzystać z tostera w pobliżu zasłon, firanek i innych łatwopalnych materiałów ani pod nimi. Nigdy nie zakrywać otworów na pieczywo. Podczas pracy urządzenie może być bardzo gorące. Nie dotykać innych elementów tostera niż przyciski służące do jego obsługi. Dźwignię wciskać tylko w celu opieczienia pieczywa, nie wolno jej nigdy blokować. Nie używać artykułów spożywczych, które podczas opiekania lub odgrzewania mogą kapać, niebezpieczeństwo pożaru. Przed przystąpieniem do czyszczenia odłączyć wtyczkę sieciową i poczekać, aż toster wystygnie. Nigdy nie zanurzać urządzenia lub przewodu sieciowego w wodzie i nie umieszczać w zmywarce do naczyń.

Nie czyścić urządzenia myjką parową.

Nie czyścić aerozolem do czyszczenia piekarników i rusztów.

Do usuwania okruchów nagromadzonych pod nakładką na bułki używać twardego pędzla. Tackę na okruchy wyciągać i wycierać.

Włączonego tostera nie wolno pozostawiać bez nadzoru!



Nie stosować w pobliżu wody znajdującej się w wannach, zumywalkach i innych zbiornikach.

Ryzyko uduszenia!

Nie pozwalać dzieciom na zabawę opakowaniem.

Gratulujemy zakupu urządzenia firmy Bosch. To wysokiej jakości urządzenie zapewni Państwu zadowolenie z jego użytkowania.

Ta instrukcja obsługi zawiera opis różnych modeli:

- toster z długą szczeliną
- toster kompaktowy

Tego tosteru należy używać wyłącznie do piekania i podgrzewania np. tostów oraz do odświeżania bułek na podstawce na bułki.

Części i przyciski sterujące

- 1 Dźwignia uruchamiania
- 2 Przycisk **stop** z diodą LED
- 3 Wybierak obrotowy (do wyboru stopnia piekania)
- 4 Otwory na pieczywo
- 5 Przełącznik (do wbudowanego rusztu do podgrzewania)
- 6 Ruszt do podgrzewania
- 7 Taca na okruchy
- 8 Zaczep na kabel

Przed pierwszym użyciem

- Należy usunąć naklejki i folie.
- Otworzyć szeroko okno, użyć tosteru (bez pieczywa) na najwyższym poziomie piekania co najmniej trzykrotnie. Za każdym razem urządzenie musi być ostudzone.

Obsługa

(Ilustracje **a – I** na stronach rozkładanych)

Ważne: Nie korzystać z tosteru bez zamontowanej tacy na okruchy **7!**


Piekanie

- Wyciągnij kabel zasilania do żądanej długości i podłącz go do gniazdka.
- Za pomocą wybieraka obrotowego **3** wybierz odpowiedni stopień piekania między 1 a 6. Średni stopień przyrumienienia – złocistożółty – stopień 3-4.
- Włóż pieczywo do otworów na pieczywo **4**.
- Przesuń w dół dźwignię **1**, aż zostanie zablokowana w odpowiednim miejscu. Zapala się dioda LED przycisku **stop 2**.
- Po zakończeniu piekania pieczywo zostaje wysunięte do góry. Dioda LED przycisku **stop 2** gaśnie.

Uwaga: Przesunięcie w górę dźwigni **1** umożliwia łatwiejsze wyciągnięcie pieczywa. Aby wcześniej zakończyć piekanie, należy nacisnąć przycisk **stop 2**.

Wskazówka: W przypadku piekania tylko jednej kromki należy wybrać niższy poziom piekania niż dla dwóch kromek.

Podgrzewanie zimnego pieczywa lub tostów

- Ustaw stopień opiekania na .
- Włóż pieczywo do tostera i przesuń w dół dźwignię 1, aż zostanie zablokowana w odpowiednim miejscu.

Korzystanie z ruszta do podgrzewania

Nie wolno umieszczać folii aluminiowej na ruszcie do podgrzewania 6!

Z funkcji podgrzewania należy korzystać tylko przy rozłożonym ruszcie do podgrzewania 6.

Nie wolno podgrzewać i opiekać w tym samym czasie!

- Naciśnij przełącznik 5, aż zostanie zablokowany w odpowiednim miejscu. Zostanie wysunięty ruszt do podgrzewania 6.
- Połóż pieczywo na ruszt do podgrzewania 6.
- Za pomocą wybieraka obrotowego 3 ustaw odpowiedni stopień opiekania maksymalnie na 2.
- Przesuń w dół dźwignię 1, aż zostanie zablokowana w odpowiednim miejscu.

Wskazówki ogólne

Pieczywo należy opiekać tylko do momentu uzyskania złocistobrązowego, a nie ciemnego czy brązowego rumienia. Należy usuwać przypalone brzegi kromek. Nie należy nadmiernie przypiekać wyrobów zawierających skrobię, a zwłaszcza produktów zbożowych i ziemniaczanych (aby ograniczyć powstawanie akryloamidów).

Uwaga: W przypadku zakleszczenia kromki toster zostanie automatycznie wyłączony. Należy wyjąć kabel zasilania z gniazda i po ostygnięciu tostera ostrożnie wyjąć pieczywo.

Dane techniczne

Złącze elektryczne (napięcie/częstotliwość)	220-240 V 50-60 Hz
Moc	825-980 W

Czyszczenie i konserwacja

Ryzyko porażenia prądem!

Nie wolno zanurzać urządzenia w wodzie lub umieszczać w zmywarce do naczyń!

Nie należy czyścić urządzenia parą.

Nie czyścić aerozolem do piekarników/grilli.

- Należy odłączyć przewód zasilania z gniazdka i poczekać, aż urządzenie ostygnie. Do usunięcia okruszków nagromadzonych pod rusztem do podgrzewania użyć sztywnej szczoteczki.
- Tacę na okruschy 7 czyścić po jej uprzednim wyjęciu.
- Do czyszczenia obudowy tostera używać wilgotnej ściereczki. Nie stosować środków czyszczących o właściwościach ściernych.

Gwarancja

Dla urządzenia obowiązują warunki gwarancji wydanej przez nasze przedstawicielstwo handlowe w kraju zakupu. Dokładne informacje otrzymacie Państwo w każdej chwili w punkcie handlowym, w którym dokonano zakupu urządzenia. W celu skorzystania z usług gwarancyjnych konieczne jest przedłożenie dowodu kupna urządzenia. Warunki gwarancji regulowane są odpowiednimi przepisami Kodeksu cywilnego oraz Rozporządzeniem Rady Ministrów z dnia 30.05.1995 roku „W sprawie szczególnych warunków zawierania i wykonywania umów rzeczy ruchomych z udziałem konsumentów.

Zmiany zastrzeżone.

Ekologiczna utylizacja

Opakowanie należy zutylizować w sposób przyjazny dla środowiska. Urządzenie to oznaczono zgodnie z europejską wytyczną 2012/19/EG o zużytych urządzeniach elektrycznych i elektronicznych (waste electrical and electronic equipment – WEEE).

Wytyczna ta określa ramy obowiązującego w całej Unii Europejskiej odbioru i wtórnego wykorzystania starych urządzeń.



Takie oznakowanie informuje, że sprzęt ten, po okresie jego użytkowania nie może być umieszczany łącznie z innymi odpadami pochodzącymi z gospodarstwa domowego. Użytkownik jest zobowiązany do oddania go prowadzącym zbieranie zużytego sprzętu elektrycznego i elektronicznego. Prowadzący zbieranie, w tym lokalne punkty zbiórki, sklepy oraz gminne jednostki, tworzą odpowiedni system umożliwiający oddanie tego sprzętu.

Właściwe postępowanie ze zużytym sprzętem elektrycznym i elektronicznym przyczynia się do uniknięcia szkodliwych dla zdrowia ludzi i środowiska naturalnego konsekwencji, wynikających z obecności składników niebezpiecznych oraz niewłaściwego składowania i przetwarzania takiego sprzętu.

Biztonsági útmutató

Olvassa el figyelmesen a használati útmutatót, és eszerint cselekedjen. Az útmutatót őrizze meg! Ha a készüléket továbbadja, mellékelje hozzá ezt az útmutatót.

Ez a készülék háztartási, illetve háztartási jellegű, nem ipari jellegű használatra szolgál. Háztartási jellegű használat alatt például a boltok, irodák, mezőgazdasági és más kisipari üzemek személyzeti helyiségeiben való használatot, vagy panziókban, kisebb szállodákban és hasonló lakókörnyezetekben a vendégek általi használatot értjük.

Áramütés veszélye!

A készüléket csak a típustábla adatainak megfelelően csatlakoztassa és üzemeltesse. Csak akkor használja, ha a vezeték és a készülék nem sérült. A csatlakozódugót minden használat után és hiba jelentkezésekor is húzza ki. A készüléken javításokat, pl. a megrongálódott villamos csatlakozó vezeték cseréjét, csak a Vevőszolgálatunk végezhet, az Ön biztonsága érdekében.

A vezetéket

- ne érintse hozzá forró tárgyakhoz,
- ne húzza végig éles széleken,
- ne használja hordozó fogantyúként.

Nyolc éven aluli gyermekeket távol kell tartani a készüléktől és a csatlakozó vezetéktől, és ilyen korú gyermekek nem kezelhetik a készüléket. Ezt a készüléket 8 évesnél idősebb gyermekek és csökkent fizikai, érzékelő vagy szellemi képességgel, illetve hiányos tapasztalattal és/vagy tudással rendelkező személyek akkor használhatják, ha valaki felügyeli őket, vagy ha valaki megtanította őket a készülék helyes használatára, és megértették az abból eredő veszélyeket. Gyermekek nem játszhatnak a készülékkel.

A tisztítást és a használó általi karbantartást gyermekek felügyelet nélkül nem végezhetik el. A tisztítószereket gyermekektől tartsa távol, és tartsa biztos helyen. A tisztítószereket ne igya meg.

Megégés veszélye és tűzveszély!

A készülék működtetéséhez soha nem szabad külső időzítő kapcsolót vagy távvezérelt csatlakozóaljzatot használni.

Semmilyen tárggyal ne nyúljon a piritónyílásba.

A kenyérpíritót csak álló helyzetben használja.

A kenyér meggyulladhat. Soha ne használja a készüléket függöny vagy más éghető anyag közelében vagy ilyenek alatt. Sohase fedje le a piritónyílást. A készüléknek csak a kezelőelemeit érintse, mert a kenyérpíritó a használat során felforrósodhat. Az indítókart csak a piritáshoz nyomja le, és sohase blokkolja. Ne használjon olyan élelmiszert, amely piritás vagy sütés közben csöpöghet – tűzveszély.

Tisztítás előtt húzza ki a hálózati csatlakozódugót, és hagyja lehűlni a kenyérpíritót. A készüléket és a hálózati kábelt soha ne merítse vízbe, és ne helyezze a mosogatóba.

Gőzölő tisztítókészüléket ne használjon.

Ne tisztítsa sütő- vagy grillspray-vel. Erős kefével távolítsa el a zsemlefeltét alatt felhalmozódott morzsákat.

Vegye ki, és tisztítsa meg a morzsagyűjtő tálcát.

Soha ne hagyja felügyelet nélkül a működésben lévő kenyérpíritót!



Vízzel teli kád, mosóteknő vagy egyéb edények közelében ne használja a készüléket.

Fulladásveszély!

Ne engedje a gyermekeknek, hogy a csomagolóanyagokkal játszanak.

Köszönjük, hogy megvásárolta ezt a Bosch készüléket. Ez a minőségi termék sok örömet szerez majd Önnek.

Ez a használati utasítás különböző modelleket ismertet:

- Hosszú nyílású kenyérpírtó
- Kompakt kenyérpírtó

Ezt a kenyérpírtót, kérjük, kizárólag pl. pirítani való kenyér pirításához vagy felmelegítéséhez, valamint a zsemlefeltétlen zsemlemelegítéshez (késze sütéshez) használja.

A készülék részei és kezelőelemei

- 1 Lenyomó/indító kar
- 2 **stop** (leállítás) gomb LED-del
- 3 Forgatókapcsoló (a pirítási fokozat beállításához)
- 4 Pírtónyílás
- 5 Zsemlefeltét-felnyitó kapcsoló
- 6 Zsemlefeltét
- 7 Morzsagyűjtő tálca
- 8 Kábelfelcsévélő

Az első használat előtti teendők

- Távolítsa el minden címkét és fóliát.
- Nyitott ablak mellett kapcsolja be üresen a készüléket legalább háromszor egymás után a legmagasabb pirítási fokozaton, majd hagyja lehűlni.

Használat

(Az **a** – I kép a kihajtható oldalakon)

Fontos: Ne használja a készüléket a 7 morzsagyűjtő tálca nélkül.

Pirítás

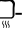
- Csévélje le a tápkábelt a megfelelő hosszúságban, és dugja be a konnektorba.
- A 3 forgatókapcsolóval állítsa be a kívánt pirítási fokozatot, 1 és 6 között. A közepes pirítási fok aranybarna, 3-as, 4-es fokozat.
- Helyezze be a pirítani kívánt ételmiszert a 4 pírtónyílásba.
- Nyomja le a 1 lenyomókart úgy, hogy megakadjon. A 2 **stop** (leállítás) gomb LED-je kigyullad.
- A pirítás végén a készülék kiadja a megpirított ételmiszert. A 2 **stop** (leállítás) LED-je kialszik.

Megjegyzés: A 1 lenyomókart felhúzva könnyebben kiveheti a megpirított szeleteket a készülékből.

A pirítási folyamat idő előtti leállításához nyomja meg az 2 **stop** (leállítás) gombot.

Tipp: Ha csak egy szeletet pirít, alacsonyabb fokozatot állítson be, mint két szelet esetében.

Hideg kenyér vagy pírtós felmelegítése

- Állítsa a kívánt pirítási fokozatot -ra.
- Helyezze be az ételmiszert, és nyomja le a 1 lenyomókart úgy, hogy megakadjon.

A zsemlefeltét használata

Sohase helyezzen alufóliát a 6 zsemlefeltétre!

A melegítés funkciót csak akkor használja, amikor a 6 zsemlefeltét fel van nyitva. Sohase melegítsen és pirítson egyidejűleg!

- Nyomja le a 5 kapcsolót úgy, hogy megakadjon. Felnyílik a 6 zsemlefeltét.
- Helyezze a zsemlet a 6 zsemlefeltétre.
- A kívánt pirítási fokozatot a 3 forgatókapcsolóval állítsa be legfeljebb 2-re.
- Nyomja le a 1 lenyomókart úgy, hogy megakadjon.

Általános tudnivalók

Az élelmiszert mindig csak aranybarnára, ne sötétbarnára pirítsa. Az égett széleket vágja le. Ne pirítsa túl a keményítőtartalmú élelmiszereket, amilyenek például a gabona- és burgonyakészítmények (az akril-amid-képződés mérséklése érdekében).

Fontos: Ha a behelyezett szelet beszorul, a készülék automatikusan kikapcsol. Húzza ki a tápkábel dugaszát a konnektorból, és miután a készülék lehűlt, óvatosan távolítsa el belőle a kenyeret.

Tisztítás és karbantartás

⚠ Áramütés veszélye!

Soha ne merítse a készüléket vízbe, és ne helyezze a mosogatóba!

Ne tisztítsa a készüléket gőzsugárral.

Ne tisztítsa sütő- vagy grillspray-vel.

- Húzza ki a tápkábel dugaszát, és hagyja lehűlni a készüléket.

Erős kefével távolítsa el a zsemlefeltét alatt felhalmozódott morzsákat.

- Vegye ki és tisztítsa meg a 7 morzsagyűjtő tálcát.
- Nedves törülközővel törölje le a kenyérpíró külső burkolatát; ne használjon erős vagy súroló hatású tisztítószert.

Ártalmatlanítás

A csomagolást környezetbarát módon ártalmatlanítsa. Ez a készülék az elhasznált villamosági és elektronikai készülékekről szóló 2012/19/EK irányelvnek megfelelő jelölést kapott. Ez az irányelv a már nem használt készülékek visszavételének és hasznosításának EU-szerte érvényes kereteit határozza meg. A jelenleg használatos ártalmatlanítási módokról érdeklődjön a szakkereskedésben.

Garanciális feltételek

A garanciális feltételeket a 151/2003. (IX.22.) számú kormányrendelet szabályozza. 72 órán belüli meghibásodás esetén a készüléket a kereskedő kicseréli. Ezután vevőszolgálatunk gondoskodik az előírt 15 napon belüli, kölcsönkészülék biztosítása esetén 30 napon belüli javításról. A garanciális szolgáltatásokat a vásárlásnál kapott, szabályosan kitöltött garanciajeggyel lehet igénybevenni, amely minden egyéb garanciális feltételt is részletesen ismertet. Minőségtanúsítás: A 2/1984. (111.10) BkM-lpM számú rendelete alapján, mint forgalmazó tanúsítjuk, hogy a készülék a vásárlási tájékoztatóban közölt adatoknak megfelel.

A változtatások jogát fenntartjuk.

Műszaki adatok

Elektromos csatlakozás (feszültség/frekvencia)	220-240 V 50-60 Hz
Teljesítmény	825-980 W

Instrucțiuni de siguranță

Vă rugăm să citiți cu atenție manualul de utilizare, să respectați instrucțiunile și să le păstrați! La predarea aparatului unui terț, atașați și aceste instrucțiuni de utilizare. Acest aparat este destinat uzului casnic sau utilizării similare în spații non-comerciale. Din utilizările similare uzului casnic fac parte, de exemplu, utilizarea în bucătăriile angajaților din magazine, birouri, întreprinderi agricole și alte companii de mici dimensiuni, utilizarea de către clienți în pensiuni, hoteluri mici sau alte spații de cazare asemănătoare.

Pericol de electrocutare!

Aparatul se conectează și se pune în funcțiune numai conform instrucțiunilor de pe plăcuță. A nu se utiliza aparatul dacă aparatul sau cablul de alimentare este deteriorat. Scoateți fișa de conectare de la alimentare după fiecare utilizare sau în caz de defecțiune.

Reparațiile pentru aparat, de exemplu schimbarea unui cablu deteriorat, pot fi efectuate doar de către Serviciul nostru de Asistență pentru Clienți, pentru a evita orice pericol.

Cablul de alimentare nu trebuie

- să vină în contact cu componente fierbinți;
- să fie condus peste muchii ascuțite;
- să fie folosit ca mâner.

Copiii cu vârsta sub 8 ani nu trebuie lăsați în apropierea aparatului și a cablului de alimentare și nu au voie să utilizeze aparatul.

Acest aparat poate fi utilizat de copii cu vârsta de peste 8 ani și de persoane cu dizabilități fizice, senzoriale sau mentale sau care nu dispun de suficientă experiență și/sau cunoștințe dacă sunt supravegheate sau li se explică în prealabil modul de funcționare a aparatului și pericolele ce pot rezulta din folosirea acestuia. Copiii nu au voie să se joace cu aparatul. Curățarea și întreținerea pot fi efectuate de copii numai dacă sunt supravegheați. Agenții de curățare nu trebuie feriți de accesul copiilor și trebuie depozitați în condiții de siguranță. Nu beți agenții de curățare.

Pericol de arsuri și incendiu!

Să nu conectați niciodată aparatul la întrerupătoare automate sau la prize utilizate cu telecomandă și să nu îl utilizați cu acestea. Nu introduceți obiecte în fanta de prăjire. Utilizați aparatul de prăjit pâine numai în poziție verticală.

Pâinea se poate arde. Nu utilizați aparatul de prăjit pâine în apropierea perdelelor sau sub acestea sau în apropierea altor materiale inflamabile. Nu acoperiți niciodată fanta de prăjire.

În timpul prăjirii nu atingeți alte componente decât elementele de control deoarece aparatul de prăjit pâine este încins. Pentru prăjire apăsați cursorul de start numai în jos, nu-l blocați. Nu folosiți alimente care pot picura în timpul prăjirii din cauza pericolului de incendiu.

Înainte de curățare, trageți ștecherul din priză și lăsați aparatul de prăjit pâine să se răcească. Să nu scufundați niciodată aparatul sau cablul de alimentare în apă și să nu-l spălați în mașina de spălat vase!

Nu utilizați epurator pe bază de aburi.

Nu curățați cu spray pentru curățarea cuptoarelor/grătarelor.

Îndepărtați firimiturile de sub ajutorul pentru chifle cu o pensulă tare.

Scoateți sertarul pentru firimituri și ștergeți-l.

Întotdeauna supravegheați aparatul de prăjit pâine în timpul funcționării!



Nu utilizați aparatul în apropierea apei din căzi de baie, chiuvete sau altele asemenea.

Pericol de asfixiere!

Nu lăsați copiii să se joace cu materialul de ambalare.

Vă rugăm să primiți felicitările noastre cordiale pentru achiziționarea acestui aparat de la firma Bosch. Ați achiziționat un produs de calitate superioară care vă va aduce multe satisfacții.

Acest manual de utilizare descrie diferite modele:

- Aparat de prăjit pâine cu fanta lungă
- Aparat de prăjit pâine compact

Utilizați acest aparat de prăjit pâine numai pentru prăjirea sau încălzirea feliilor de pâine sau pentru reîmprospătarea chiflelor prin încălzire pe suportul pentru chifle.

Componentele și elementele de control

- 1 Cursor de start
- 2 Buton **stop** cu LED
- 3 Selector (pentru gradul de prăjire)
- 4 Fantă de prăjire
- 5 Înterupător (pentru ajutor integrat pentru chifle)
- 6 Ajutaj pentru chifle
- 7 Sertar pentru firimituri
- 8 Bobina de înfășurare a cablului

Înainte de prima utilizare

- Îndepărtați eticheta și foliile.
- Încălziți aparatul de prăjit pâine, cu fereastra deschisă, la cel mai înalt grad de prăjire de cel puțin 3 ori, după aceea lăsați-l să se răcească.

Deservirea

(Vezi imaginea **a – I** de pe partea interioară pliabilă a acestui manual de utilizare)

Important: Nu folosiți aparatul fără sertarul pentru firimituri **7!**

Prăjirea pâinii


- Derulați cablul de alimentare până la lungimea dorită și conectați-l.
- Cu selectorul **3** reglați gradul dorit de prăjire între 1 și 6. Gradul mediu de rumenire galben-auriu nivel 3-4.
- Introduceți produsul destinat prăjirii în fanta de prăjire **4**.
- Apăsăți în jos cursorul de start **1** până la opritor. Se aprinde LED-ul butonului **stop 2**.
- Procesul de prăjire se încheie când este ridicat produsul destinat prăjirii. Se stinge LED-ul butonului **stop 2**.

Informație: Pentru o extragere mai ușoară a produsului destinat prăjirii împingeți cursorul de start **1** în sus.

Dacă procesul de prăjire se încheie prematur, apăsați butonul **stop 2**.

Recomandare: Pentru o felie gradul de prăjire se va regla mai mic decât pentru două felii.

Încălzirea pâinii reci sau a pâinii feliate

- Reglați gradul de prăjire dorit la .
- Introduceți produsul destinat prăjirii și apăsați cursorul de start **1** în jos până la opritor.

Încălzirea

Nu așezați o folie de aluminiu pe ajutorajul pentru chifle **6**!

Încălziți numai cu ajutorajul pentru chifle **6** telescopat.

Nu încălziți și prăjiți în același timp!

- Împingeți în jos întrerupătorul **5** până la opritor. Ajutajul pentru chifle **6** este telescopat.
- Așezați chiflele pe ajutorajul pentru chifle **6**.
- Reglați gradul de prăjire dorit cu ajutorul selectorului **3** la nivelul maxim **2**.
- Apăsați în jos cursorul de start **1** până la opritor.

Generalități

Prăjiți produsul destinat prăjirii până atinge culoarea galben auriu în loc de o culoare închisă sau maro. Îndepărtați resturile arse. Nu prăjiți intens alimentele cu conținut de amidon, în special cerealele și produsele din cartofi (preparate cu conținut redus de acrilamidă).

Observație: Dacă s-a prins o felie de pâine în aparat, aparatul de prăjit se oprește automat. Extrageți fișa de conectare de la alimentarea de la rețea și după ce s-a răcit aparatul, îndepărtați pâinea cu atenție.

Curățarea și întreținerea

Pericol de electrocutare!

Nu scufundați niciodată aparatul în apă și nu-l spălați în mașina de spălat vase!

Nu utilizați aparate de curățat cu abur.

Nu curățați cu spray pentru curățarea cup-toarelor/grătarelor.

- Extrageți fișa de conectare de la alimentarea de la rețea și lăsați aparatul de prăjit pâine să se răcească. Îndepărtați firimiturile de sub ajutorajul pentru chifle cu o pensulă tare.
- Scoateți sertarul pentru firimituri **7** și ștergeți-l.
- Ștegeți carcasa numai cu o lavetă umedă. Nu utilizați detergenți puternici sau agresivi.

Aruncare la gunoi

Acest aparat este marcat corespunzător directivei europene 2012/19/CE în privința aparatelor electrice și electronice vechi (waste electrical and electronic equipment – WEEE).

Directiva prescrie cadrul pentru o preluare înapoi, valabilă în întreaga UE, și valorificarea aparatelor vechi.

Condiții de garanție

Pentru acest aparat sunt valabile condițiile de garanție care au fost publicate de către reprezentanța competentă a țării din care a fost cumpărat aparatul.

Puteți solicita oricând condițiile de garanție de la comerciantul dvs. de la care ați cumpărat aparatul, sau le puteți cere direct de la reprezentanța noastră din țară.

Firma își rezervă dreptul de a efectua modificări.

Date tehnice

Conectare la sursa de alimentare (tensiune/frecvență)

220-240 V
50-60 Hz

Energie electrică

825-980 W

Указания по безопасности

Внимательно прочтите инструкцию по эксплуатации, соблюдайте ее указания и тщательно храните ее!

Передавая прибор другому человеку, дайте ему эту инструкцию. Данный прибор предназначен для домашнего использования, или для использования в некоммерческой, бытовой среде.

Опасность поражения током!

При подключении прибора и его эксплуатации соблюдайте данные, приведенные на заводской табличке. Пользоваться прибором допускается только при отсутствии повреждений шнура питания и прибора. После каждой эксплуатации или в случае неполадки извлекайте штепсель из розетки. Ремонт прибора (напр., замену поврежденного сетевого кабеля) разрешается производить из соображений безопасности только нашей сервисной службе.

Шнур:

- не должен прикасаться к горячим поверхностям;
- нельзя перекидывать через поверхности с острыми краями;
- нельзя использовать для переноски прибора.

Детей младше 8 лет нельзя подпускать к прибору и шнуру питания, им не разрешается пользоваться прибором.

Этот прибор могут использовать дети старше 8 лет и лица с ограниченными физическими, сенсорными или умственными способностями или не имеющими достаточного опыта или знаний, если они находятся под присмотром или прошли соответствующий инструктаж относительно безопасного пользования прибором и уяснили для себя, какую опасность несет в себе прибор. Детям не разрешается играть с прибором. Детям разрешается осуществлять очистку или действия по техническому обслуживанию прибора только под присмотром. Не допускайте детей к средству для удаления накипи и очистки и храните его в безопасном месте. Не пейте средство для очистки.

Опасность возгорания и пожара!

Ни в коем случае не разрешается подключать прибор к таймеру или дистанционно управляемой штепсельной розетке и включать его через них.

Не вставляйте посторонние предметы в слот тостера.

Используйте тостер только в вертикальном положении.

Хлеб может загореться. Никогда не включайте тостер вблизи занавесок или других горючих материалов или под ними. Ни в коем случае не накрывайте слот.

Тостер может во время обжарки нагреваться, беритесь только за элементы управления.

Прижимайте рычаг включения вниз исключительно только для поджаривания хлеба, ни в коем случае не блокируйте его.

Не используйте продукты питания, которые во время поджаривания могли бы капать, опасность пожара.

Перед очисткой извлекайте штепсель из розетки и дайте тостеру остыть.

Прибор или шнур питания не разрешается погружать в воду или помещать в посудомоечную машину.

Не используйте паровые очистители.

Не очищайте спреем для чистки духовок/грилей.

Удаляйте крошки под насадкой для булочек жесткой кисточкой.

Выдвиньте лоток для крошек и протрите.

Никогда не оставляйте работающий тостер без присмотра!



Не пользуйтесь прибором рядом с водой, налитой в ванну, раковину или иные емкости.

Опасность удушья!

Не разрешайте детям играть с упаковочным материалом.

Поздравляем с приобретением данного прибора компании **Bosch**. Вы приобрели высококачественный прибор, который доставит Вам массу удовольствия.

Данная инструкция по эксплуатации описывает различные модели:

- тостер с длинным отверстием
- компактный тостер

Используйте этот тостер только для поджаривания или подогрева, например, тостов, а также для подогрева булочек на подставке для булочек.

Основные детали и элементы управления

- 1 Прижимной рычаг для опускания хлеба и начала работы
- 2 Кнопка **«stop»** (стоп) со светодиодом
- 3 Поворотный переключатель (для выбора степени поджаривания)
- 4 Отверстие для хлеба
- 5 Переключатель (для встроенной подставки для булочек)
- 6 Подставка для булочек
- 7 Поддон для крошек
- 8 Фиксатор для шнура

Перед первым использованием

- Удалите с прибора все наклейки и пленку.
- Обеспечив вентиляцию в комнате, включите и прогрейте пустой тостер не менее трех раз на самом высоком уровне поджаривания, затем дайте ему остыть.

Эксплуатация

(Рисунки **a – I** на откидываемых страницах)

Важно: Не включайте тостер, не установив поддон для крошек **7!**

Поджаривание хлеба


- Размотайте сетевой шнур на необходимую длину и вставьте вилку в розетку.
- Поворотным переключателем **3** установите нужную степень поджаривания от 1 до 6. Средняя степень поджаривания до золотистого цвета – уровень 3-4.
- Поместите продукты в отверстие для хлеба **4**.
- Нажмите на прижимной рычаг **1** вниз до упора. Загорается светодиод кнопки **«stop»** (стоп) **2**.
- Приготовление заканчивается, когда поджаренные продукты поднимаются вверх. Светодиод кнопки **«stop»** (стоп) **2** гаснет.

Примечание. Поднимите прижимной рычаг **1**, чтобы проще было вынуть готовые продукты.

Чтобы остановить процесс приготовления раньше времени, нажмите кнопку **«stop»** (стоп) **2**.

Совет: Для поджаривания одного ломтика устанавливайте более низкую степень поджаривания, чем для двух ломтиков.

Подогрев холодного хлеба или тоста

- Установите нужную степень поджаривания на .
- Вставьте в отверстие продукты, которые необходимо подогреть, и нажмите на прижимной рычаг **1** вниз до упора.

Использование подставки для булочек

Ни в коем случае не кладите алюминиевую фольгу на подставку для булочек **6**! В случае применения подставки для булочек **6** используйте прибор только в режиме подогрева.

Никогда не используйте тостер одновременно для подогрева и поджаривания!

- Сдвиньте переключатель **5** вниз до упора. Выдвинется подставка для булочек **6**.
- Положите булочки на подставку для булочек **6**.
- Установите нужную степень поджаривания поворотным переключателем **3** максимум на уровень **2**.
- Нажмите на прижимной рычаг **1** вниз до упора.

Общая информация

Поджаривайте продукты до золотисто-коричневого цвета, не доводите их до темно-коричневого цвета. Отрезайте подгоревшие края. Не передерживайте в тостере продукты, содержащие крахмал, особенно изделия из зерна и картофеля (чтобы уменьшить риск образования акриламида).

Примечание: Если ломтик застрянет в тостере, прибор автоматически выключится. Отключите прибор от сети и осторожно удалите хлеб после того, как тостер полностью остынет.

Чистка и уход

Риск поражения электрическим током!

Никогда не погружайте прибор в воду и не мойте его в посудомоечной машине!

Не применяйте пароочиститель для очистки прибора.

Не очищайте тостер спреем для духовых шкафов/грилей.

- Отключите прибор от сети и дайте ему полностью остыть. С помощью щетки с жесткой щетиной удалите крошки, которые скопились под подставкой для булочек.
- Снимите поддон для крошек **7** и протрите его.
- Поверхность корпуса тостера можно протирать влажной тканью; не используйте агрессивные и абразивные чистящие средства.

Утилизация

Утилизируйте упаковку с использованием экологически безопасных методов.

Данный прибор имеет отметку о соответствии европейским нормам 2012/19/EG утилизации электрических и электронных приборов (waste electrical and electronic equipment – WEEE). Данные нормы определяют действующие на территории Евросоюза правила возврата и утилизации старых приборов. Информацию об актуальных возможностях утилизации Вы можете получить в магазине, в котором Вы приобрели прибор.

Условия гарантийного обслуживания

Получить исчерпывающую информацию об условиях гарантийного обслуживания. Вы можете в Вашем ближайшем авторизованном сервисном центре или в сервисном центре от производителя ООО «БСХ Бытовая техника» или в сопроводительной документации.

Мы оставляем за собой право на внесение изменений.

Технические характеристики

Параметры электропитания (напряжение/частота)	220-240 В / 50-60 Hz
Мощность	825-980 Вт

الضمان

يتم تحديد شروط الضمان لهذا الجهاز من قبل ممثلنا في الدولة التي يتم فيها بيع الجهاز. يمكنكم الحصول على تفاصيل هذه الشروط من قبل الموزع الذي اشتريتم منه الجهاز. يرجى إحضار فاتورة أو إيصال الشراء في حال أصاب جهازكم أي طارئ يغطيه الضمان.

نحتفظ بحقنا إجراء أية تعديلات.

بيانات تقنية

التوصيل بالكهرباء	220-240 فولت
(الجهد/التردد)	50-60 هرتز
القدرة	825-980 وات

التخلص من الجهاز

تخلص من عبوة الجهاز بأسلوب يدعم الحفاظ على البيئة.

هذا الجهاز مطابق للمواصفة الأوروبية 19/2012/ المجموعة الاقتصادية الأوروبية الخاصة بالأجهزة الكهربائية والإلكترونية القديمة

(waste electrical and)

(electronic equipment – WEEE).

وهذه المواصفة تحدد الإطار العام لقواعد

تسري في جميع دول الاتحاد الأوروبي

بخصوص استعادة الأجهزة القديمة وإعادة

استغلالها.

قومي باستشارة موزعكم المحلي لمعرفة أحدث

الانظمة المتبعة حالياً للتخلص من الاجهزة

القديمة.

ملاحظة: في حالة تعلق شريحة خبز بجهاز التحميص، فإنه يقوم بإيقاف التشغيل تلقائيًا. يتم جذب كابل التيار الكهربائي ويتم إزالة الخبز بحذر عندما يبرد جهاز التحميص.

التنظيف والصيانة

⚠ خطر التعرض لصدمة كهربائية!

- يجب عدم الجهاز في الماء أو وضعه في جهاز غسيل الأطباق!
- يجب عدم تنظيف الجهاز باستخدام البخار.
- يجب عدم تنظيف الجهاز باستخدام سبراي تنظيف أفران/سبراي تنظيف شوايات.
- يتم سحب كابل التيار الكهربائي ويتم ترك جهاز التحميص ليبرد. يتم استخدام فرشاة متينة لإزالة الفتات الذي قد يتجمع أسفل حامل التسخين.
- يتم إزالة درج الفتات 7 وتنظيفه.
- يتم تنظيف الجسم الخارجي لجهاز التحميص باستخدام قطعة قماش مُبللة؛ يجب عدم استخدام أية مواد تنظيف قوية أو كاشطة.

تسخين الخبز البارد أو الخبز المُحمّص

- يتم ضبط مستوى التحميص المرغوب فيه على □.
- يتم إدخال الخبز الجاري تحميصه ثم يتم الضغط على ذراع الدفع لأسفل 1 حتى تستقر في موضعها.

استخدام حامل التسخين

- يجب عدم وضع ورق الألومنيوم على رف التسخين مطلقًا 6!
- يجب عدم استخدام وظيفة التسخين إلا عندما يكون حامل التسخين 6 ممتدًا.
- يجب عدم القيام مطلقًا بإجراء التسخين والتحميص في نفس الوقت!
- يتم الضغط على المفتاح 5 لأسفل إلى أن يستقر في موضعه. سيتمدد حامل التسخين 6.
- يتم وضع أرغفة الخبز الصغيرة على حامل أرغفة الخبز الصغيرة 6.
- يتم ضبط مستوى التحميص المرغوب فيه باستخدام مفتاح الاختيار الدوار 3 على المستوى 2 بحد أقصى.
- يتم الضغط على ذراع الدفع لأسفل 1 حتى تستقر في موضعها.

عام

يجب تحميص القطع حتى يتحول لونها إلى اللون البني الذهبي وليس إلى الداكن أو البني. يجب التخلص من أية حواف محترقة. يجب عدم القيام بتحميص الخبز الذي يحتوي على النشا بشكل زائد، وخاصة المنتجات التي تضم في تركيبها الحبوب والبطاطس (لتقليل إنتاج الأميدات الأكريلية).

التشغيل

(الصور رقم a - 1 انظر إلى الرسوم التوضيحية الموجودة الغلاف الأمامي من هذا الدليل)

ملاحظة هامة: يجب عدم تشغيل جهاز التحميص دون وضع درج الفتات 7!

التحميص

- يتم فرد كابل التيار الكهربائي إلى الطول المطلوب ثم يتم توصيله.
- باستخدام مفتاح الاختيار الدوار 3 يتم ضبط مستوى التحميص المرغوب فيه فيما بين المستوى 1 والمستوى 6. مستوى التحميص المتوسط البني الذهبي على المستوى 3-4.
- يتم وضع الخبز المراد تحميصه في فتحة إدخال الخبز 4.
- يتم الضغط على ذراع الدفع لأسفل 1 حتى تستقر في موضعها. المبين الضوئي الخاص بزر stop (الإيقاف) 2 يضيء.
- تنتهي عملية التحميص عندما يتم رفع الخبز الجاري تحميصه. المبين الضوئي الخاص بزر stop (الإيقاف) 2 ينطفئ.

ملاحظة: يتم رفع ذراع الدفع لأسفل 1 إلى أعلى لإزالة القطع التي تم تحميصها بسهولة بالغة.

لإنهاء عملية التحميص قبل الوقت المحدد، يتم الضغط على الزر stop (الإيقاف) 2.

تلميح: في حالة القيام بتحميم شريحة خبز واحدة فقط، عندئذ يجب تحديد مستوى التحميص على مستوى أقل من المُخصص لشريحتين.

تهانينا لشراكم هذا الجهاز من Bosch. لقد حصلتم على منتج فائق الجودة سوف يمنحكم الكثير من المتعة.

- إرشادات الاستخدام هذه تصف طرز مختلفة:
- جهاز تحميص بفتحات طويلة
 - جهاز تحميص مدمج

برجاء عدم استخدام جهاز التحميص هذا إلا لتحميص أو تدفئة قطع خبز، على سبيل المثال قطع خبز التوست، وكذلك لتسخين أرغفة الخبز الصغيرة على حامل تسخين أرغفة الخبز الصغيرة.

الأجزاء وأزرار التشغيل

- 1 ذراع الدفع لأسفل/بدء التشغيل
- 2 زر stop (الإيقاف) بمبين ضوئي
- 3 مفتاح اختيار دوار (لمستوى التحميص)
- 4 فتحة إدخال الخبز
- 5 مفتاح (خاص بحامل التسخين المدمج)
- 6 حامل التسخين
- 7 درج الفتات
- 8 غطاء الكابل

قبل الاستخدام للمرة الأولى

- يتم إزالة أية ملصقات أو أغطية.
- يتم، عندما تكون النافذة مفتوحة، تشغيل جهاز التحميص دون وضع خبز فيه لثلاث مرات على الأقل عند إعداد مستوى التحميص الأعلى ثم يتم تركه ليبرد.

لا يسمح بإجراء أعمال تنظيف وصيانة الجهاز من قبل المستخدم من قبل أطفال بدون أن يكون جاري الإشراف عليهم عند قيامهم بذلك.
يجب الحفاظ على مواد التنظيف بعيدا عن متناول الأطفال كما يجب حفظها بصورة آمنة. يجب عدم شرب مواد التنظيف.

⚠️ خطر حدوث حروق وخطر حدوث حريق!

يجب عدم القيام بأي حال من الأحوال بتوصيل أو تشغيل الجهاز مع ساعات توقيت التشغيل/إيقاف التشغيل أو مع مقابس قابلة للتشغيل عن بعد. يجب عدم إدخال أية أجسام في فتحة إدخال الخبز. يجب عدم استخدام جهاز التحميص إلا عندما يكون واقفا في الوضع الصحيح. الخبز يمكن أن يحترق. يجب عدم القيام بأي حال من الأحوال بتشغيل جهاز التحميص بالقرب من أو أسفل الستائر أو المواد الأخرى القابلة للاشتعال. يجب عدم القيام بأي حال من الأحوال بتغطية فتحة إدخال الخبز. يجب عدم لمس أية أجزاء أخرى بخلاف أزرار التحكم في التشغيل فقد يصبح جهاز التحميص ساخناً أثناء التحميص. يجب عدم الضغط على ذراع الدفع لأسفل إلا لإجراء التحميص فقط؛ يجب عدم التسبب في إعاقتها مطلقاً. يجب عدم استخدام أية مواد غذائية يمكن أن تتساقط منها قطرات أثناء عملية التحميص، خطر حدوث حريق. قبل التنظيف يجب إخراج قابس الجهاز من مقبس التغذية بالكهرباء والانتظار حتى يكون الجهاز قد أصبح بارداً. يجب عدم غمر الجهاز أو كبل التوصيل بالكهرباء في الماء أو وضعه في جهاز غسل الأطباق!
يجب عدم تنظيف الجهاز باستخدام البخار.
يجب عدم تنظيف الجهاز باستخدام سبراي تنظيف أفران/سبراي تنظيف شوايات.
يتم استخدام فرشاة متينة لإزالة الفتات الذي قد يتجمع أسفل حامل التسخين.
يتم إزالة درج الفتات وتنظيفه.

يجب عدم ترك جهاز التحميص دون مراقبة أثناء استخدامه!

يجب عدم استخدام الجهاز بالقرب من ماء موجود في أحواض استحمام (بانيو) أو أحواض غسل أو أوعية أو حاويات أخرى.



⚠️ خطر الاختناق!

يجب عدم السماح للأطفال باللعب بمواد التغليف والتعبئة.

إرشادات السلامة

برجاء قراءة إرشادات الاستخدام بأكملها بعناية والتعامل مع الجهاز بالأسلوب الموضح فيها، والحفاظ عليها للرجوع إليها عند الحاجة! في حالة قيامكم بإعطاء الجهاز لشخص آخر يرجى منكم تسليمه إرشادات الاستخدام هذه سويا مع الجهاز. هذا الجهاز معد ومخصص للاستخدام في التطبيقات المنزلية أو التطبيقات غير التجارية أو الاحترافية المشابهة للتطبيقات المنزلية. الاستخدام في التطبيقات المشابهة للتطبيقات المنزلية يشمل على سبيل المثال الاستخدام في الغرف المخصصة للعاملين في المتاجر أو المكاتب أو المؤسسات الزراعية وغيرها من المؤسسات المهنية، وكذلك الاستخدام من قبل نزلاء البنسيونات والفنادق الصغيرة ومنشآت السكنى المشابهة.

⚠ خطر حدوث صدمة كهربائية!

يجب عدم توصيل وتشغيل الجهاز إلا وفقا للبيانات المنصوص عليها في لوحة بيانات الطراز. يجب عدم استخدام الجهاز إلا عندما يكون كبل الإمداد بالكهرباء والجهاز في حالة سليمة وليس بهما أي تلف. يجب إخراج قابس الجهاز من مقبس التغذية بالتيار الكهربائي بعد الانتهاء من الاستخدام في كل مرة أو في حالة حدوث خلل. لا يسمح بإجراء أية أعمال إصلاح، مثل استبدال كبل إمداد بالكهرباء تالف، إلا من قبل خدمة العملاء التابعة لشركتنا، وذلك لتجنب تعريض أشخاص أو أشياء للخطر.

كبل الإمداد بالكهرباء يجب عدم تعريضه:

• للتلامس مع أجزاء ساخنة؛

• للسحب فوق حواف حادة؛

• للاستخدام كمقبض لحمل الجهاز.

يجب الحفاظ على الأطفال الذين يقل عمرهم عن 8 سنوات بعيدا عن الجهاز وعن كبل التوصيل بالكهرباء، ولا يسمح لهم بتشغيل الجهاز. هذا الجهاز يمكن أن يتم استخدامه من قبل أطفال يبلغ عمرهم 8 سنوات أو ما يزيد عن ذلك ومن قبل أشخاص ذوي قدرات بدنية أو حسية أو ذهنية محدودة أو نقص في الخبرة و/أو نقص في المعارف والمعلومات، وذلك عندما يكون جاري الإشراف عليهم أو بعد أن يكون قد تم إعطائهم إرشادات تفصيلية بشأن كيفية الاستخدام الآمن للجهاز وبعد أن يكونوا قد فهموا جيدا الأخطار المترتبة على استخدام الجهاز. يجب عدم السماح للأطفال بأن يقوموا باللعب بالجهاز.

Kundendienst – Customer Service

DE Deutschland, Germany

BSH Hausgeräte Service GmbH
Zentralwerkstatt für kleine
Hausgeräte
Trautskirchener Strasse 6-8
90431 Nürnberg
Online Auftragsstatus, Filterbeutel-
Konfigurator und viele weitere
Infos unter:
www.bosch-home.de

Reparaturservice, Ersatzteile &
Zubehör, Produkt-Informationen:
Tel.: 0911 70 440 040
<mailto:cp-servicecenter@bshg.com>
bshg.com
Wir sind an 365 Tagen rund um die Uhr
erreichbar.

AE United Arab Emirates, الإمارات العربية المتحدة

BSH Home Appliances FZE
Round About 13,
Plot Nr MO-0532A
Jebel Ali Free Zone – Dubai
Tel.: 04 881 4401
<mailto:service.uae@bshg.com>
www.bosch-home.com/ae

AL Republika e Shqiperise, Albania

AERTECH SH.P.K.
Rruga Qemal Stafa
Pallati i ri perball Prokuroris se
Pergjithshme
Hyrja C Kati 10
Tirana
Tel.: 066 206 47 94
<mailto:g.volina@aertech.al>

AT Österreich, Austria

BSH Hausgeräte
Gesellschaft mbH
Werkskundendienst
für Hausgeräte
Quellenstrasse 2
1100 Wien
Tel.: 0810 550 511*
Fax: 01 605 75 51 212
<mailto:vie-stoerungsannahme@bshg.com>

Hotline für Espresso-Geräte:
Tel.: 0810 700 400*

www.bosch-home.at

*innerhalb Österreichs zum Regionaltarif

AU Australia

BSH Home Appliances Pty. Ltd.
7-9 Arco Lane
HEATHERTON, Victoria 3202
Tel.: 1300 368 339
<mailto:bshau-as@bshg.com>
www.bosch-home.com.au

BA Bosna i Hercegovina, Bosnia-Herzegovina

"HIGH" d.o.o.
Gradačacka 29b
71000 Sarajewo
Info-Line: 061 100 905
Fax: 033 213 513
<mailto:delicnanda@hotmail.com>

BE Belgique, België, Belgium

BSH Home Appliances S.A.
Avenue du Laerbeek 74
Laarbeeklaan 74
1090 Bruxelles – Brussel
Tel.: 070 222 141
Fax: 024 757 291
<mailto:bru-repairs@bshg.com>
www.bosch-home.be

BG Bulgaria

BSH Domakinski Uredi
Bulgaria EOOD
115K Tsarigradsko Chausse Blvd.
European Trade Center Building,
5th floor
1784 Sofia
Tel.: 02 892 90 47
Fax: 02 878 79 72
<mailto:informacia.servis-bg@bshg.com>
www.bosch.home.bg

BH Bahrain, مملكة البحرين

Khalaifat Company
Manama
Tel.: 01 7400 553
<mailto:service@khalaifat.com>

BY Belarus, Беларусь

ООО "БСХ Бытовая техника"
тел.: 495 737 2961
<mailto:mok-kdhl@bshg.com>

CH Schweiz, Suisse, Svizzera, Switzerland

BSH Hausgeräte AG
Werkskundendienst für
Hausgeräte
Fahrweidstrasse 80
8954 Geroldswil
<mailto:ch-info.hausgeraete@bshg.com>
Service Tel.: 0848 840 040
Service Fax: 0848 840 041
<mailto:ch-reparatur@bshg.com>
Ersatzteile Tel.: 0848 880 080
Ersatzteile Fax: 0848 880 081
<mailto:ch-ersatzteil@bshg.com>
www.bosch-home.com/ch

CY Cyprus, Κύπρος

BSH Ikiakes Syskeves-Service
39, Arh. Makaariou III Str.
2407 Egomi/Nikosia (Lefkosia)
Tel.: 77 77 807
Fax: 022 658 128
<mailto:bsh.service.cyprus@cytanet.com.cy>

CZ Česká Republika, Czech Republic

BSH domácí spotřebiče s.r.o.
Firemní servis domácích
spotřebičů
Pekařská 10b
155 00 Praha 5
Tel.: 0251 095 546
Fax: 0251 095 549
www.bosch-home.com/cz

DK Danmark, Denmark

BSH Hvidevarer A/S
Telegrafvej 4
2750 Ballerup
Tel.: 44 89 89 85
Fax: 44 89 89 86
<mailto:BSH-Service.dk@BSHG.com>
www.bosch-home.dk

EE Eesti, Estonia

SIMSON OÜ
Raua 55
10152 Tallinn
Tel.: 0627 8730
Fax: 0627 8733
<mailto:teenindus@simson.ee>

ES España, Spain

BSH Electrodomésticos
España S.A.
Servicio Oficial del Fabricante
Parque Empresarial PLAZA,
C/ Manfredonia, 6
50197 Zaragoza
Tel.: 902 245 255
Fax: 976 578 425
<mailto:CAU-Bosch@bshg.com>
www.bosch-home.es

FI Suomi, Finland

BSH Kodinkoneet Oy
Itälähdenkatu 18 A, PL 123
00201 Helsinki
Tel.: 0207 510 700
Fax: 0207 510 780
<mailto:Bosch-Service-FI@bshg.com>
www.bosch-home.fi
Lankapuhelimesta 8,28 snt/puhelu
+ 7 snt/min (alv 23%)
Matkapuhelimesta 8,28 snt/puhelu
+ 17 snt/min (alv 23%)

FR France

BSH Electroménager S.A.S.
50 rue Ardoin – BP 47
93401 SAINT-OUEN cedex
Service interventions à domicile:
01 40 10 11 00

Service Consommateurs:
0 892 698 010 (0,34 € TTC/mn)
mailto:soa-bosch-conso@bshg.com
Service Pièces Détachées et
Accessoires:
0 892 698 009 (0,34 € TTC/mn)
www.bosch-home.fr

GB Great Britain

BSH Home Appliances Ltd.
Grand Union House
Old Wolverton Road
Wolverton
Milton Keynes MK12 5PT
To arrange an engineer visit, to
order spare parts and accessories
or for product advice please visit
www.bosch-home.co.uk
or call
Tel.: 0844 892 8979*

*Calls from a BT landline will be charged at
up to 3 pence per minute. A call set-up fee
of up to 6 pence may apply.

GR Greece, Ελλάδα

BSH Ikiakes Siskeves A.B.E.
Central Branch Service
17 km E.O. Athinon-Lamias &
Potamou 20
14564 Kifisia
Πανελλήνιο τηλέφωνο: 181 82
(αστική χρέωση)
www.bosch-home.gr

HK Hong Kong, 香港

BSH Home Appliances Limited
Unit 1 & 2, 3rd Floor
North Block, Skyward House
3 Sham Mong Road
Tai Kok Tsui, Kowloon
Hong Kong
Tel.: 2565 6151
Fax: 2565 6681
mailto:bosch.hk.service@bshg.com
www.bosch-home.cn

HR Hrvatska, Croatia

BSH kućni uređaji d.o.o.
Kneza Branimira 22
10000 Zagreb
Tel.: 01 640 36 09
Fax: 01 640 36 03
mailto:informacije.servis-hr@
bshg.com
www.bosch-home.com/hr

HU Magyarország, Hungary

BSH Háztartási Készülék
Kereskedelmi Kft.
Háztartási gépek márkaszervize
Királyhágó tér 8-9
1126 Budapest
Hibabejelentés
Tel.: 01 489 5461
Fax: 01 201 8786
mailto:hibabejelentes@bsh.hu
Alkatrészrendelés
Tel.: 01 489 5463
Fax: 01 201 8786
mailto:alkatrészrendeles@bsh.hu
www.bosch-home.com/hu

IE Republic of Ireland

BSH Home Appliances Ltd.
Unit F4, Ballymount Drive
Ballymount Industrial Estate
Walkinstown
Dublin 12
Service Requests,
Spares and Accessories
Tel.: 01450 2655
Fax: 01450 2520
www.bosch-home.co.uk

IL Israel, ישראל

C/S/B Home Appliance Ltd.
Ullei Building
2, Hamelacha St.
Industrial Park North
71293 Lod
Tel.: 08 9777 222
Fax: 08 9777 245
mailto:csb-serv@zahav.net.il
www.bosch-home.co.il

IN India, Bhārat, भारत

BSH Customer Service Front Office
Shop No.4, Everest Grande,
Opp. Shanti Nagar Bus Stop,
Mahakali Caves Road, Andheri East
Mumbai 400093

IS Iceland

Smith & Norland hf.
Noatuni 4
105 Reykjavik
Tel.: 0520 3000
Fax: 0520 3011
www.sminor.is

IT Italia, Italy

BSH Elettrodomestici S.p.A.
Via. M. Nizzoli 1
20147 Milano (MI)
Numero verde 800 829 120
mailto:info@bosch-elettrodomestici.it
www.bosch-home.com/it

KZ Kazakhstan, Қазақстан

IP Turebekov Yerzhan
Nurmanovich
Jangeldina str. 15
Shimkent 160018
Tel.: 0252 31 00 06
mailto:evrika_kz@mail.ru

LB Lebanon, لبنان

Tehehi, Hana & Co.
Boulevard Dora 4043 Beyrouth
P.O. Box 90449
Jdeideh 1202 2040
Tel.: 01 255 211
mailto:Info@Tehehi-Hana.com

LT Lietuva, Lithuania

Senuku prekybos centras UAB
Jonavos g. 62
44192 Kaunas
Tel.: 0372 12146
Fax: 0372 12165
www.senukai.lt

LU Luxembourg

BSH électroménagers S.A.
13-15 ZI Breedeweues
1259 Senningerberg
Tel.: 26349 300
Fax: 26349 315
mailto:lux-service.electromenager@
bshg.com
www.bosch-home.com/lu

LV Latvija, Latvia

General Serviss Limited
Bullu street 70c
1067 Riga
Tel.: 07 42 41 37
mailto:bt@olimpeks.lv
Elkor Serviss
Brivibas gatve 201
1039 Riga
Tel.: 067 0705 20; -36
Fax: 067 0705 24
mailto:domoservice@elkor.lv
www.servisacentrs.lv

MD Moldova

S.R.L. "Rialto-Studio"
ул. Щусева 98
2012 Кишинев
тел./факс: 022 23 81 80
mailto:bosch-md@mail.ru

ME Crna Gora, Montenegro

Elektronika komerc
Ul. Slobode 17
84000 Bijelo Polje
Tel./Fax: 050 432 575
Mobil: 069 324 812
mailto:ekobosch.servis@
t-com.me

MK Macedonia, Македонија

GORENEC
Jane Sandanski 69 lok.3
1000 Skopje
Tel.: 022 454 600
Mobil: 070 697 463
mailto:gorenecc@yahoo.com

MT Malta

Oxford House Ltd.
Notabile Road
Mriehel BKR 14
Tel.: 021 442 334
Fax: 021 488 656
www.oxfordhouse.com.mt

MV Raajjeyge Jumhooriyyaa, Maldives

Lintel Investments
Ma. Maadheli, Majeedhee Magu
Malé
Tel.: 0331 0742
mailto:mohamed.zuhuree@
intel.com.mv

NL Nederland, Netherlands

BSH Huishoudapparaten B.V.
Taurusavenue 36
2132 LS Hoofddorp
Storingsmelding:
Tel.: 088 424 4010
Fax: 088 424 4845
mailto:bosch-contactcenter@
bshg.com

Onderdelenverkoop:
Tel.: 088 424 4010
Fax: 088 424 4801
mailto:bosch-onderdelen@bshg.com
www.bosch-home.nl

NO Norge, Norway

BSH Husholdningsapparater A/S
Grensevingen 9
0661 Oslo
Tel.: 22 66 06 00
Fax: 22 66 05 50
mailto:Bosch-Service-NO@
bshg.com
www.bosch-home.no

NZ New Zealand

BSH Home Appliances Ltd.
Unit F 2, 4 Orbit Drive
Mairangi Bay
Auckland 0632
Tel.: 09 477 0492
Fax: 09 477 2647
mailto:bshnz-cs@bshg.com
www.bosch-home.co.nz

PL Polska, Poland

BSH Sprzęt Gospodarstwa
Domowego sp. z o.o.
Al. Jerozolimskie 183
02-222 Warszawa
Centrala Serwisu
Tel.: 801 191 534
Fax: 022 572 7709
mailto:Serwis.Fabryczny@bshg.com
www.bosch-home.pl

PT Portugal

BSHP Electrodomésticos Lda.
Rua Alto do Montijo, nº 15
2790-012 Carnaxide
Tel.: 707 500 545*
Fax: 214 250 701
mailto:bosch.electrodomesticos.pt@
bshg.com
www.bosch-home.pt

* (PT 0,10 €/min., Mobile 0,25 €/min)

RO România, Romania

BSH Electrocasnice srl.
Sos. Bucuresti-Ploiesti,
nr. 19-21, sect.1
13682 Bucuresti
Tel.: 021 203 9748
Fax: 021 203 9733
mailto:service.romania@bshg.com
www.bosch-home.ro

RU Russia, Россия

ООО "БСХ Бытовая техника"
Сервис от производителя
Малая Калужская 19/1
119071 Москва
тел.: 495 737 2961
mailto:mok-kdhl@bshg.com
www.bosch-home.com

SA Kingdom Saudi Arabia,

المملكة العربية السعودية
BSH Home Appliances
Saudi Arabia L.L.C.
Bin Hamran Commercial Centr.
6th Floor 603B
Jeddah 21481
Tel.: 800 124 1247
mailto:service.ksa@bshg.com
www.bosch-home.com/sa

SE Sverige, Sweden

BSH Hushållsapparater AB
Landsvägen 32
169 29 Solna
Tel.: 0771 11 22 77 local rate
mailto:Bosch-Service-SE@
bshg.com
www.bosch-home.se

SG Singapore, 新加坡

BSH Home Appliances Pte. Ltd.
37 Jalan Pemimpin
Union Industrial Building
Block A, #01-03
577177 Singapore
Tel.: 6751 5000
Fax: 6751 5005
mailto:bshsgp.service@bshg.com
www.bosch-home.com.sg

SI Slovenija, Slovenia

BSH Hišni aparati d.o.o.
Litostrojska 48
1000 Ljubljana
Tel.: 01 583 07 01
Fax: 01 583 08 89
mailto:informacije.servis@
bshg.com
www.bosch-home.com/si

SK Slovensko, Slovakia

BSH domácí spotřebiče s.r.o.
Organizačná zložka Bratislava
Galvaniho 17/C
821 04 Bratislava
Tel.: 02 44 45 20 41
mailto:opravy@bshg.com
www.bosch-home.com/sk

TR Türkiye, Turkey

BSH Ev Aletleri Sanayi
ve Ticaret A.S.
Fatih Sultan Mehmet Mahallesi
Balkan Caddesi No: 51
34771 Ümraniye, İstanbul
Tel.: 0 216 444 6333*
Fax: 0 216 528 9188
mailto:careline.turkey@bshg.com
www.bosch-home.com/tr
*Çağrı merkezini sabit hatlardan aramanın
bedeli şehir içi ücretlendirme, Cep
telefonlarından ise kullanılan tarifeye göre
değişkenlik göstermektedir

TW Taiwan, 台灣

Achelis Taiwan Co. Ltd.
4th floor, No. 112 Sec 1
Chung Hsiao E Road
Taipei ROC 100
Tel.: 02 2321 6222
mailto:Bosch@achelis.com.tw

UA Ukraine, Україна

ТОВ "БСХ Побутова Техніка"
тел.: 044 490 2095
www.bosch-home.com.ua

XK Kosovo

NTP GAMA
Rruga Mag Prishtine-Ferizaj
70000 Ferizaj
Tel.: 0290 321 434
Tel.: 00377 44 172 309
mailto:a_service@
gama-electronics.com

XS Srbija, Serbia

BSH Kućni aparati d.o.o.
Milutina Milankovića 11^a
11070 Novi Beograd
Tel.: 011 205 23 97
Fax: 011 205 23 89
mailto:informacije.servis-sr@
bshg.com
www.bosch-home.rs

ZA South Africa

BSH Home Appliances (Pty) Ltd.
15th Road Randjespark
Private Bag X36, Randjespark
1685 Midrand – Johannesburg
Tel.: 086 002 6724
Fax: 086 617 1780
mailto:applianceserviceza@
bshg.com
www.bosch-home.com/za

Garantiebedingungen

DEUTSCHLAND (DE)

Bosch-Infoteam

(Mo-Fr: 8.00-18.00 Uhr erreichbar)

Für Produktinformationen sowie Anwendungs- und Bedienungsfragen **zu kleinen Hausgeräten:**

Tel.: 0911 70 440 040 oder unter
bosch-infoteam@bshg.com

Für dieses Gerät leisten wir Garantie gemäß nachstehenden Bedingungen:

Nur für Deutschland gültig!

1. Wir beheben unentgeltlich nach Maßgabe der folgenden Bedingungen (Nr. 2–6) Mängel am Gerät, die nachweislich auf einem Material- und/oder Herstellungsfehler beruhen, wenn sie uns unverzüglich nach Feststellung und innerhalb von 24 Monaten nach Lieferung an den Erstendabnehmer gemeldet werden. Zeigt sich der Mangel innerhalb von 6 Monaten ab Lieferung, wird vermutet, dass es sich um einen Material- oder Herstellungsfehler handelt.

2. Die Garantie erstreckt sich nicht auf leicht zerbrechliche Teile wie z. B. Glas oder Kunststoff bzw. Glühlampen.

Eine Garantiepflicht wird nicht ausgelöst durch geringfügige Abweichungen von der Soll-Beschaffenheit, die für Wert und Gebrauchstauglichkeit des Gerätes unerheblich sind, oder durch Schäden aus chemischen und elektrochemischen Einwirkungen von Wasser, sowie allgemein aus anomalen Umweltbedingungen oder sachfremden Betriebsbedingungen oder wenn das Gerät sonst mit ungeeigneten Stoffen in Berührung gekommen ist. Ebenso kann keine Garantie übernommen werden, wenn die Mängel am Gerät auf Transportschäden, die nicht von uns zu vertreten sind, nicht fachgerechte Installation und Montage, Fehlgebrauch, eine nicht haushaltsübliche Nutzung, mangelnde Pflege oder Nichtbeachtung von Bedienungs- oder Montagehinweisen zurückzuführen sind.

Der Garantieanspruch erlischt, wenn Reparaturen oder Eingriffe von Personen vorgenommen werden, die hierzu von uns nicht ermächtigt sind, oder wenn unsere Geräte mit Ersatzteilen, Ergänzungs- oder Zubehörteilen versehen werden, die keine Originalteile sind und dadurch ein Defekt verursacht wird.

3. Die Garantieleistung erfolgt in der Weise, dass mangelhafte Teile nach unserer Wahl unentgeltlich instandgesetzt oder durch einwandfreie Teile ersetzt werden.

Geräte, die zumutbar (z. B. im PKW) transportiert werden können, und für die unter Bezugnahme auf diese Garantie eine Garantieleistung beansprucht wird, sind unserer nächstgelegenen Kundendienststelle oder unserem Vertragskundendienst zu übergeben oder zuzusenden. Instandsetzungen am Aufstellungsort können nur für stationär betriebene (feststehende) Geräte verlangt werden.

Es ist jeweils der Kaufbeleg mit Kauf- und/oder Lieferdatum vorzulegen. Ersetzte Teile gehen in unser Eigentum über.

4. Sofern die Nachbesserung von uns abgelehnt wird oder fehlschlägt, wird innerhalb der oben genannten Garantiezeit auf Wunsch des Endabnehmers kostenfrei gleichwertiger Ersatz geliefert.

5. Garantieleistungen bewirken weder eine Verlängerung der Garantiefrist, noch setzen sie eine neue Garantiefrist in Lauf. Die Garantiefrist für eingebaute Ersatzteile endet mit der Garantiefrist für das ganze Gerät.

6. Weitergehende oder andere Ansprüche, insbesondere solche auf Ersatz außerhalb des Gerätes entstandener Schäden sind – soweit eine Haftung nicht zwingend gesetzlich angeordnet ist – ausgeschlossen.

Diese Garantiebedingungen gelten für in Deutschland gekaufte Geräte. Werden Geräte ins Ausland verbracht, die die technischen Voraussetzungen (z. B. Spannung, Frequenz, Gasarten, etc.) für das entsprechende Land aufweisen und die für die jeweiligen Klima- und Umweltbedingungen geeignet sind, gelten diese Garantiebedingungen auch, soweit wir in dem entsprechenden Land ein Kundendienstnetz haben. Für im Ausland gekaufte Geräte gelten die von unserer jeweils zuständigen Landesvertretung herausgegebenen Garantiebedingungen. Diese können Sie über Ihren Fachhändler, bei dem Sie das Gerät gekauft haben, oder direkt bei unserer Landesvertretung anfordern.

Beachten Sie unser weiteres Kundendienst-Angebot:

Auch nach Ablauf der Garantie stehen Ihnen unser Werkskundendienst und unsere Servicepartner zur Verfügung.

Robert Bosch Hausgeräte GmbH
Carl-Wery-Str. 34 / 81739 München // Germany

Robert Bosch Hausgeräte GmbH

Carl-Wery-Str. 34

81739 München

Germany

www.bosch-home.com