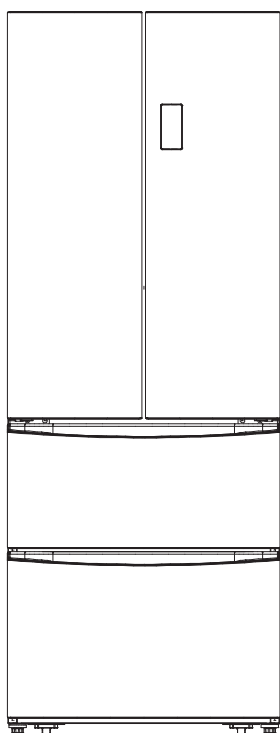


# Candy Hoover Group S.R.L

CCMN 7182 IXS/1

HMN 7182IX/1

RMN 7182IX/1



- DE Bedienungsanleitung
- EN User manual
- ES Manual del usuario
- FR Manuel d'utilisation
- IT Manuale dell'utente
- NL Gebruikershandleiding
- PT Manual do utilizador





Wir danken Ihnen, dass Sie dieses Produkt gekauft haben.

Vor dem Gebrauch Ihres Kühlschranks lesen Sie bitte diese  
Bedienungsanleitung aufmerksam durch, um seine Leistungen auf das  
Beste nutzen zu können.

Bewahren Sie die gesamte Dokumentation für den späteren Gebrauch oder weitere Besitzer auf.

Dieses Produkt ist nur für den Gebrauch im Haushalt oder ähnliche Verwendungen bestimmt, wie z. B.:

- den Küchenbereich für das Personal in Geschäften, Büros oder anderen Arbeitsumgebungen.

- Betriebsgebäude, den Gebrauch durch Gäste in Hotels,

Motels und anderen Wohnumgebungen

- in Bed and Breakfasts

- Catering-Dienste und ähnliche Verwendungen, die nicht dem Einzelhandel dienen.

Dieses Gerät ist ausschließlich zur Aufbewahrung von Lebensmitteln vorgesehen.

Jeder andere Verwendungszweck ist als gefährlich

zu betrachten. Der Hersteller haftet nicht für eventuelle Unterlassungen.

Wir empfehlen außerdem, die Garantiebedingungen zur

Kenntnis zu nehmen.



## Inhalt

<b>SICHERHEITSHINWEISE</b> -----	2	Betrieb-----	10
<b>Entsorgung von Altgeräten</b> -----	4	Verwenden Sie Ihr Gerät-----	11
Installieren Ihr neues Gerät -----	6	Praktische Tipps und Hinweise-----	11
Gerätebeschreibung-----	7	Reinigung und Pflege-----	13
Betrieb-----	7	Fehlerbehebung-----	15
Betrieb-----	8	Entsorgung des Geräts-----	16

### SICHERHEITSHINWEISE

Der Kühlschrank enthält ein Kältegas (R600a: Isobutan) und ein Schaumtreibmittel (Cyclopentane) zur Isolierung, die sehr umweltfreundlich, aber entflammbar sind. Bitte halten Sie die folgenden Regeln ein, um Gefahren vorzubeugen:

- Vor jedem Eingriff am Gerät den Netzstecker ziehen.
- Das Kühlsystem an der Rückseite und im Inneren des Geräts enthält ein Kältemittel. Achten Sie daher darauf, die Leitungen nicht zu beschädigen.
- Wenn Sie am Kühlsystem ein Leck feststellen, nicht die Netzsteckdose berühren und unbedingt offene Flammen vermeiden.  
Das Fenster öffnen und den Raum gut lüften. Wenden Sie sich an den Kundenservice, um das Gerät reparieren zu lassen.
- Wenn sich an den Innenwänden eine Eisschicht bildet, diese nicht mit einem Messer oder sonstigen scharfen Gegenständen abkratzen. Scharfe Gegenstände können den Kühlkreislauf beschädigen, das austretende Kältemittel kann sich entzünden und reizt die Augen.
- Das Gerät nicht in Umgebungen mit feuchter, öliger oder staubiger Atmosphäre installieren sowie vor direkter Sonneneinstrahlung und Wasser schützen.
- Das Gerät nicht in der Nähe von Hitzequellen oder entflammaren Materialien installieren.
- Zum Anschluss keine Verlängerungskabel und Adapter verwenden.
- Das Netzkabel nicht stark spannen oder biegen und den Netzstecker nicht mit nassen Händen berühren.
- Den Netzstecker und/oder das Netzkabel nicht beschädigen - Stromschlag - und Brandgefahr!
- Den Netzstecker sauber halten. Starke Staubablagerungen erhöhen die Brandgefahr.
- Keine mechanischen oder sonstigen Hilfsmittel verwenden, um den Abtauvorgang zu beschleunigen.





- Auf keinen Fall offene Flammen oder elektrische Geräte wie Heizelemente oder Dampfstrahlreiniger sowie keine Kerzen, Öllampen oder Ähnliches verwenden, um den Abtauvorgang zu beschleunigen.
  - In der Nähe des Kühlschranks keine brennbaren Sprays wie z.B. Farbspraysdosen aufbewahren - Explosions- und Brandgefahr!
  - Im Inneren des Kühlschranks keine elektrischen Geräte benutzen, es sei denn, sie sind vom Hersteller ausdrücklich zugelassen.
  - Keine brennbaren und hoch flüchtigen Substanzen wie Äther, Benzin, Flüssiggas, Propan, Sprühdosen, Klebstoffe, reinen Alkohol usw. im Kühlschrank aufbewahren - Explosionsgefahr!
  - Keine Medikamente oder Materialien für wissenschaftliche Forschungen aufbewahren. Material, dessen Aufbewahrung eine strenge Temperaturkontrolle erfordert, kann verderben oder unkontrollierte Reaktionen auslösen, die möglicherweise gefährlich sind.
  - Die Lüftungsgitter am Gehäuse des Geräts und innerhalb der Einbauöffnung frei halten.
  - Keine Gegenstände oder mit Wasser gefüllten Behälter auf das Gerät stellen.
  - Nicht versuchen, den Kühlschrank selbst zu reparieren. Technische Eingriffe dürfen ausschließlich von qualifiziertem Servicepersonal ausgeführt werden.
- Dieses Gerät kann von Kindern ab 8 Jahren und darüber verwendet werden und Personen mit eingeschränkten physischen, sensorischen oder geistigen Fähigkeiten oder mangels Erfahrung wenn sie durch eine für die Sicherheit verantwortliche Person über die Betriebs- und Sicherheitsanweisung aufgeklärt wurden sind und diese befolgen. Kinder dürfen mit dem Gerät nicht spielen. Die Reinigung und Wartung darf nicht von Kindern vorgenommen werden. Wenn Sie den Thermostatknopf entgegen dem Uhrzeigersinn drehen, dann ertönt ein Signal und das Gerät wird ausgeschaltet.
- Dass die Steckdose für den Gerätestecker geeignet ist. Bitten Sie andernfalls einen zugelassenen Techniker darum, den Stecker zu ersetzen und verwenden Sie keine Verlängerungsschnüre und/oder Mehrfachsteckdosen.
- Nach der Installation des Geräts müssen das Stromkabel und die Steckdose leicht erreichbar sein.



Die inneren Teile des Gefrierschranks oder die tiefgefrorenen Lebensmittel nicht mit feuchten oder nassen Händen berühren, da dies zu Hautverletzungen führen kann.

Die Verwendung von offenem Feuer oder elektrischen Geräten wie Heizgeräten, Dampfreinigern, Kerzen, Petroleumlampen oder ähnlichem zum Beschleunigen des Abtauvorgangs unbedingt vermeiden. Keine Messer oder spitzen Gegenstände verwenden, um Frost oder Eis im Kühlschrank zu entfernen. Mit diesen Gegenständen kann der Kühlkreis beschädigt werden, dessen Leckagen Brände verursachen oder die Augen schädigen können.

#### Entsorgung von Altgeräten



Dieses Gerät ist entsprechend der europäischen Richtlinie 2012/19/EU als elektrisches / elektronisches Altgerät (WEEE) gekennzeichnet. Elektrische und elektronische Altgeräte enthalten vielfach noch wertvolle Materialien. Sie enthalten aber auch schädliche Stoffe, die für ihre Funktion und Sicherheit notwendig waren. Im Restmüll oder bei falscher Behandlung können diese der menschlichen Gesundheit und der Umwelt schaden. Es ist daher sehr wichtig, dass elektrische und elektronische Altgeräte (WEEE) einer speziellen Verwertung zugeführt werden, damit die schädlichen Stoffe ordnungsgemäß entfernt und entsorgt werden bzw. wertvolle Rohstoffe der Wiederverwertung zugeführt werden können.

Sie können mit der Beachtung der folgenden simplen Hinweise einen wichtigen Beitrag dazu leisten, dass elektrische und elektronische Altgeräte (WEEE) der menschlichen Gesundheit und der Umwelt nicht schaden:

Elektrische- und elektronische Altgeräte (WEEE) sollten keinesfalls wie Rest- oder Haushaltsmüll behandelt werden.

Nutzen Sie stattdessen die an Ihrem Wohnort eingerichteten kommunalen oder gewerblichen Sammelstellen zur Rückgabe und Verwertung elektrischer und elektronischer Altgeräte (WEEE). Informieren Sie sich, ob ggf. in Ihrem Land bzw. Ihrer Region für große/sperrige elektrische und elektronische Altgeräte (WEEE) eine Abholung angeboten wird. Sorgen Sie in jedem Falle dafür, dass Ihr Altgerät bis zum Abtransport kindersicher aufbewahrt wird.

In einigen Ländern sind Händler unter bestimmten Voraussetzungen beim Gerätekauf auch zur Rücknahme des Altgerätes verpflichtet, wenn das Altgerät dem neuen Fabrikat in der Funktion entspricht.



### Conformity

Mit der Anbringung des **CE**-Zeichens am Gerät zeigen wir an, dass wir sämtliche für dieses Produkt geltenden und notwendigen europäischen Sicherheits-, Gesundheits- und Umweltstandards einhalten und hierfür haftbar sind.

### ENERGIEEINSPARUNG

**Für eine höhere Energieeinsparung empfehlen wir:**

- Das Gerät von Wärmequellen entfernt und in einem gut belüfteten Raum zu installieren und keiner direkten Sonneneinstrahlung auszusetzen.
- Vermeiden Sie es, warme Lebensmittel in den Kühlschrank zu stellen, um die Innentemperatur nicht zu erhöhen und so einen kontinuierlichen Betrieb des Kompressors zu verursachen.
- Die Lebensmittel nicht zu eng übereinanderlegen, um eine korrekte Luftzirkulation zu garantieren.
- Das Gerät abtauen, sollte Eis vorhanden sein (siehe ABTAUEN), um die Kälteübertragung zu erleichtern.
- Bei Stromausfall ist es empfehlenswert, die Kühlschranktür geschlossen zu halten.
- Die Türen des Geräts so wenig wie möglich öffnen oder geöffnet lassen
- Vermeiden, den Thermostat auf zu niedrige Temperaturen einzustellen.
- Den Staub auf der Geräterückseite entfernen (siehe REINIGUNG).

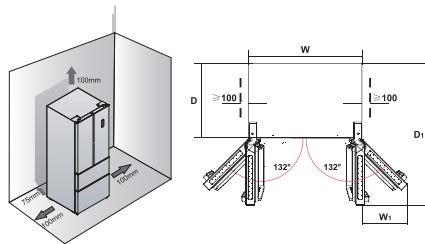
## Aufbau Ihres neuen Gerätes

Bevor Sie das Gerät zum ersten Mal in Betrieb nehmen, sollten Sie die folgenden Tipps lesen.

### Belüftung des Gerätes



Um die Leistungsfähigkeit des Kühlsystems zu steigern und Energie zu sparen, ist es notwendig, eine gute Belüftung zur Wärmeverteilung um das Gerät herum zu bewahren. Aus diesem Grund sollte genügend Freiraum um den Kühlschrank herum vorhanden sein. Vorschlag: Lassen Sie einen Abstand von mindestens 75 mm von der Geräterückseite, mindestens 100 mm von der Geräteoberseite und mindestens 100 mm von den Geräteseiten bis zur Wand und einen Freiraum vor dem Gerät, um die Türen in einem Winkel von 132° öffnen zu können. Siehe folgende Abbildungen.



### Relevante Informationen

Konstante	W	W1	D	D1
mm	700	260	620	960

### Hinweis!

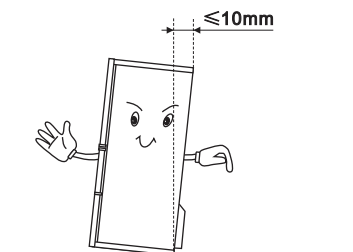
- Dieses Gerät funktioniert gut in der nachfolgenden Klimaklasse. Es funktioniert möglicherweise nicht ordnungsgemäß, wenn es über einen längeren Zeitraum Temperaturen unter- oder oberhalb des angegebenen Bereichs ausgesetzt war.

Klimaklassen	Umgebungstemperatur
SN	+ 10 °C bis + 32° C
N	+ 16 °C bis + 32° C
ST	+ 16 °C bis + 38° C
T	+ 16 °C bis + 43° C

- Stellen Sie Ihr Gerät an einem trockenen Ort auf und vermeiden Sie hohe Feuchtigkeit.
- Halten Sie das Gerät von dem direkten Sonnenlicht, Regen oder Frost fern. Halten Sie das Gerät von Wärmequellen, wie Öfen, Feuer oder Heizkörpern fern.

#### Nivellierung des Geräts

- Für eine ausreichende Nivellierung und Luftzirkulation im unteren, rückwärtigen Bereich des Geräts müssen die Füße u. U. eingestellt werden. Sie können sie manuell oder mithilfe eines geeigneten Schraubenschlüssels einstellen.
- Um ein selbstständiges Schließen der Türen zu ermöglichen, neigen Sie die Oberseite des Geräts durch Anpassung der einstellbaren Standfüße um ca. 10 mm oder 0,5° nach hinten.

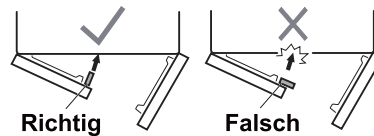


- Denken Sie daran, wenn Sie das Gerät verschieben möchten, die Standfüße wieder einzudrehen, damit das Gerät frei rollen kann. Bauen Sie das Gerät an seinem neuen Aufstellort wieder auf.

**Vorsicht!** Die Rollen, bei denen es sich nicht um Schwenkrollen handelt, dürfen nur für Vorwärts- oder Rückwärtsbewegungen verwendet werden. Durch die Seitwärtsbewegung des Kühlschranks können Ihr Fußboden und die Rollen beschädigt werden.

#### Klemmbrett

- Bevor Sie die Gefrierschranktür schließen, sollte das Klemmbrett richtig angebracht sein, damit die Tür richtig schließen kann. Siehe folgende Abbildungen:



**Hinweis:** Es ist normal, wenn das Klemmbrett heiß ist, da sich im Inneren des Klemmbretts ein Heizelement befindet, das Betauung verhindern soll.

## Gerätebeschreibung

1. Mittleres Regal
2. Flipper-Schindel
3. Flaschenfach
4. Gemüsefachabdeckung
5. Gemüsefach
6. LED-Anzeigenleuchte
7. Regal
8. Temperaturregelungsgleitstück
9. Oberes Gefrierfach
10. Obere Gefrierschranktür
11. Gefrierschrank-Tablett
12. Gefrierschrank-Regal
13. Unteres Gefrierfach
14. Untere Gefrierschranktür
15. Eiswürfelschale
16. Einstellbarer Fußteil



**Hinweis:** Aufgrund stetiger Modifikationen unserer Produkte kann sich Ihr Kühlschrank leicht von dieser Betriebsanleitung unterscheiden. Seine Funktionen und Gebrauchsmethoden bleiben jedoch gleich.

## Anzeige und Steuerung

Benutzen Sie Ihr Gerät gemäß den folgenden Steuerungsregeln. Ihr Gerät verfügt über die entsprechenden Funktionen und Modi wie im unten abgebildeten Bedienfeld. Wenn das Gerät zum ersten Mal eingeschaltet wird, wird die Hintergrundbeleuchtung der Symbole auf dem Anzeigenfeld aktiviert. Wenn keine Tasten gedrückt wurden und die Türen geschlossen sind, wird die Hintergrundbeleuchtung deaktiviert.



### Temperatursteuerung

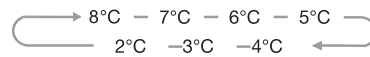
Wir empfehlen Ihnen, die Temperatur des Kühlschranks bei der ersten Inbetriebnahme auf 3°C und die Temperatur des Gefrierschranks auf -18 °C zu stellen. Wenn Sie die Temperatureinstellung ändern möchten, befolgen Sie die folgenden Anweisungen.

Vorsicht! Wenn Sie eine Temperatur einstellen, stellen Sie eine Durchschnittstemperatur für das gesamte Kühlschrankfach ein. Die Temperaturen in jedem einzelnen Fach können von den auf dem Anzeigefeld angegebenen Temperaturwerten abweichen, abhängig davon, wie viele Nahrungsmittel Sie lagern und wo diese gelagert sind. Die Raumtemperatur kann sich ebenfalls auf die tatsächliche Temperatur im Inneren des Geräts auswirken.

Alle Tasten sind gesperrt, wenn das Symbol "🔒" leuchtet, drücken Sie die Taste "🔒" für 3 Sekunden, um sie zu entriegeln. Das Symbol "🔒" ändert sich auf "🔓".

### 1. Fridge (Kühlschrank)

Drücken Sie "🔧", um die Kühlschranktemperatur bei Bedarf zwischen 2 °C und 8 °C einzustellen. Im Bedienfeld werden die entsprechenden Werte in der nachfolgenden Reihenfolge angezeigt.



### 2. Freezer (Gefrierschrank)

Drücken Sie "❄️", um die Gefrierschranktemperatur bei Bedarf zwischen -15 °C und -25 °C einzustellen. Im Bedienfeld werden die entsprechenden Werte



### 3. "Mode/Unlock"-Taste

Sie können unterschiedliche Modi auswählen, indem Sie die Taste "🔑" drücken. Nachdem ein bestimmter Modus ausgewählt wurde, warten Sie 10 Sekunden, bis das entsprechende Symbol blinkt. Anschließend ertönt ein Summton und leuchtet das Symbol. Dies bedeutet, dass die Einstellung abgeschlossen ist.

### 4. Super Freeze

Die „Super Freeze“-Funktion wird die Temperatur im Inneren des Gefrierschranks rasch senken, um Nahrungsmittel schneller tiefzufrieren. Hierdurch werden Vitamine und Nährstoffe frischer Nahrungsmittel eingeschlossen und die Frische von Nahrungsmitteln länger bewahrt.



- Sollte eine maximale Menge an Nahrungsmitteln eingefroren werden, warten Sie bitte 24 Stunden.
- Die Super Freeze-Funktion wird nach 26 Stunden automatisch abgeschaltet. Die Gefrierschranktemperatur zeigt -25°C an.

### 5. Holiday

Wenn Sie für längere Zeit auf Reisen sind, ist die Holiday-Funktion die beste Wahl.



- Wenn die Holiday-Funktion aktiviert ist, wird die Kühlschranktemperatur automatisch auf 15 °C gestellt, um den Energieverbrauch zu minimieren.

**Wichtig!** Lagern Sie während dieser Zeit keine Nahrungsmittel im Kühlschrank.

### 6. Artificial Intelligence (Künstliche Intelligenz)

Wenn diese Funktion aktiviert ist, wird die Temperatur des Geräts automatisch eingestellt.



**Hinweis:** Wenn Sie den ausgewählten Modus abschalten möchten, drücken Sie einfach die „Room“-Taste und stellen Sie die Temperatur des entsprechenden Fachs nach Bedarf ein.

### 7. Türalarm

Wenn die Kühlschrank- oder Gefrierschranktür über 2 Min. geöffnet ist, ertönt ein Türalarm und wird „dr“ auf dem Bedienfeld des Kühl- oder Gefrierschranks angezeigt. Sollte der Türalarm aktiviert werden, so ertönt ein Summton drei Mal alle 1 Min. und wird nach 8 Mal automatisch gestoppt, bis die Tür geschlossen wird.

- Um Energie zu sparen, vermeiden Sie es bitte, die Tür bei der Nutzung des Geräts für einen längeren Zeitraum offen zu lassen. Der Türalarm kann durch Schließen der Tür abgeschaltet werden.

## Nutzung Ihres Geräts

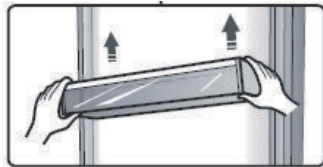
### 1. Nutzung Ihres Gefrierfachs

Das Kühlfach eignet sich zur Lagerung von Gemüse und Obst. Gelagerte Lebensmittel sind einzupacken, um zu verhindern, dass Feuchtigkeit verloren geht oder der Geschmack auf andere Lebensmittel übergeht.

**Vorsicht!** Schließen Sie die Kühlschranktür niemals, wenn die Ablagen, das Gemüsefach und/oder die teleskopischen Führungsschienen ausgezogen sind. Hierdurch können sowohl die einzelnen Bauteile als auch der Kühlschrank beschädigt werden.

#### Türfächer

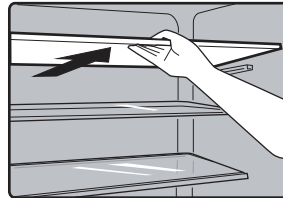
- Die Türfächer umfassen ein abgedecktes Milchproduktregal, ein Weinregal und ein unteres Regal, das sich für die Lagerung von Eiern, abgefüllten Flüssigkeiten, Trinkflaschen und verpackten Nahrungsmitteln eignet.
- Das mittlere Tüfregal kann nach Bedarf auf verschiedene Höhen eingestellt werden. Bevor Sie das Tüfregal senkrecht anheben, entnehmen Sie bitte die darin befindlichen Lebensmittel.



**Hinweis:** Alle Tüfächer und Abdeckungen können zur Reinigung vollständig entnommen werden.

### Ablagen

- Es gibt drei abnehmbare Glasregale im Kühlfach.
- Wenn Sie die entnehmbaren Ablagen entnehmen, ziehen Sie diese vorsichtig aus den Führungsschienen. Achten Sie darauf, dass sich dahinter kein Hindernis befindet und drücken Sie die Ablage vorsichtig bis zum Anschlag ein, wenn Sie sie wieder einsetzen.



### Weinregal

- Das Mehrzweck -Weinregal kann zur Lagerung sowohl Eier als auch Weinflaschen verwendet werden.

**Hinweis:** Gilt nur für bestimmte Modi.



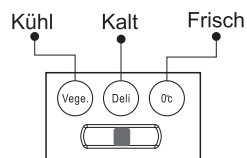


### Gemüsefächer

- Das Gemüsefach, welches auf teleskopischen und ausziehbaren Führungsschienen montiert ist, eignet sich zur Lagerung von Gemüse und Obst.
- Um die Gemüsefächer zu entnehmen, ziehen Sie sie nach vorne und heben Sie sie anschließend aus den Schienen. Denken Sie daran, zuerst jegliche Lebensmittel aus dem Gemüsefach zu nehmen. Nachdem Sie die Schubfächer entnommen haben, vergewissern Sie sich, dass die Führungsschienen wieder vollständig eingeschoben wurden.
- Sie können die Temperatur des Gemüsefachs in drei Modi wechseln, "Fridge", "Chill" und "Fresh". Das bedeutet, dass Sie Getränke und Lebensmittel unter geeigneten Temperaturen lagern können.

**Hinweis:** Die Option "Fresh" ist etwa 2-3 ° C niedriger als die im Kühlkammer. Im bestimmten Modus wird die Lebensmitteloberfläche leicht eingefroren .

- Es wird zum Speichern von Fisch, Fleisch und anderen erodiblen Lebensmitteln verwendet.
- Es gilt nur für bestimmte Modi.

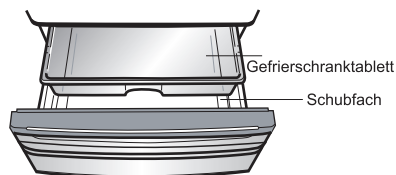


## 2. Nutzung Ihres Gefrierfachs

- Die Gefrierfächer eignen sich für die Lagerung von Lebensmitteln, die tiefgefroren werden müssen, wie Fleisch, Eiscrème und sonstiges.

### Die Schubfächer

- Die Schubfächer sind auf teleskopischen und ausziehbaren Führungsschienen montiert und können auf die gleiche Weise wie die Gemüsefächer im Kühlschrank entnommen werden.



### Gefrierschrantablett

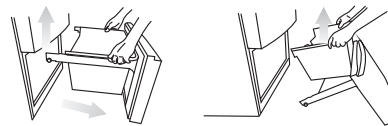
- Das Gefrierschrantablett eignet sich zur Lagerung von kleinen Nahrungsmitteln, die tiefgefroren werden müssen.
  - Wenn Sie es entnehmen möchten, um Platz zu sparen, heben Sie es bitte mit etwas Kraftaufwand an den beiden Seiten an und ziehen Sie es heraus. Um es wieder einzusetzen, gehen Sie in umgekehrter Reihenfolge vor.
- Vorsicht!** Achten Sie darauf, dass keine Flaschen im Gefrierschrank gelagert werden, da sie gefrieren und dadurch zerplatzen können.

### Gefrierfach verwenden

Es gibt ein Metallregal in der Mitte der oberen und unteren Schubladen. Wenn Sie mehr Lebensmittel lagern müssen, können Sie das Tablett und die obere Schublade entfernen. Legen Sie die Lebensmittel direkt auf das Metallregal.

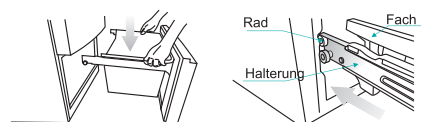
### Entfernen des Gefrierfachs

Wenn Sie dieses Fach entfernen müssen, entfernen Sie es zusammen mit der Tür. Dann können Sie dieses Fach aus der Tür entfernen.



### Installation des Gefrierfachs

Zunächst legen Sie das Fach auf die Halterung auf der Innenseite der Tür. Installieren Sie dann die Tür am Schrank. Stellen Sie sicher, dass die Halterungen der Tür auf den Rädern sind, so dass Sie sie problemlos schieben können.

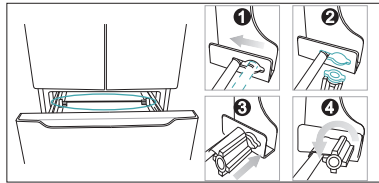


### Raumerweiterung des Gefrierfachs

Bei Bedarf können Sie die Schienenverbindungsstange von der oberen Kühlschranktür entfernen, um Raum für eine kurze Zeit zu erweitern.

1. Drehen Sie die festen Halter in jeder Seite, und der Halter kann die Schienenverbindungsstange freilassen.

2. Ziehen Sie die Schienenverbindungsstange von einer Seite, dann ziehen Sie sie völlig von einer anderen Seite aus.
3. Drehen Sie die festen Halter um etwa 90 Grad, so dass Sie die Halter aus der Türhalterung entfernen können.
4. Speichern Sie die Halter und Schienenverbindungsstange. Wenn Sie keinen zusätzlichen Platz benötigen, können Sie sie in entgegengesetzter Reihenfolge installieren.



### Eiswürfelfach

- Wird zur Herstellung von Eiswürfeln genutzt. Zur Herstellung von Eiswürfeln füllen Sie bitte Wasser in die Eiswürfelfächer, wobei der Wasserpegel die obere Markierung nicht übersteigen sollte (idealerweise 80 % des Eisfachvolumens). Stellen Sie das Eiswürfelfach in das unterste Gefrierfach und warten Sie mindestens zwei Stunden, bis die Eiswürfel gebildet wurden. Nachdem sich Eiswürfel gebildet haben, drehen Sie das Fach vorsichtig, um die Würfel aus dem Fach zu lösen.



## Hilfreiche Hinweise und Tipps

### Stromspartipps

Wir empfehlen Ihnen, die nachfolgenden Energiespartipps zu befolgen.

- Vermeiden Sie, die Tür über längere Zeiträume offen zu lassen, um Energie zu sparen. Achten Sie darauf, dass das Gerät fern von jeglichen Wärmequellen steht (direktes Sonnenlicht, Elektroofen oder Herd, usw.)
- Vermeiden Sie, die Tür über längere Zeiträume offen zu lassen, um Energie zu sparen. Achten Sie darauf, dass das Gerät fern von jeglichen Wärmequellen steht (direktes Sonnenlicht, Elektroofen oder Herd, etc.)
- Stellen Sie die Temperatur nicht kälter als erforderlich.
- Stellen Sie keine warmen Nahrungsmittel oder verdampfende Flüssigkeiten in das Gerät.
- Stellen Sie das Gerät in einem gut belüfteten, feuchtigkeitsfreien Raum auf. Lesen Sie bitte den Abschnitt „Aufbau Ihres neuen Gerätes“.
- Wenn die Abbildung die richtige Kombination der Fächer, Gemüsefächer und Regalböden anzeigt, passen Sie diese Kombination nicht an, da es sich dabei um die energieeffizienteste Konfiguration handelt.

### Hinweise zum Kühlen von frischen Nahrungsmitteln

- Stellen Sie keine heißen Nahrungsmittel direkt in den Kühlschrank oder den Gefrierschrank. Die Innentemperatur würde dadurch steigen, was zu einer Mehrbelastung des Kompressors und zu einem höheren Energieverbrauch führen würde.
- Decken Sie Nahrungsmittel ab oder packen Sie sie ein, vor allem, wenn sie stark duften.
- Stellen Sie Nahrungsmittel so in das Fach, dass die Luft frei zirkulieren kann.

### Hinweise zur Kühlung

- Fleisch (alle Arten): Nahrungsmittel in Klarsichtfolie einpacken und auf den Glasregalboden oberhalb des Gemüsefachs legen. Befolgen Sie immer die vom Hersteller angegebenen Nahrungsmittellagerzeiten und Haltbarkeitsdaten.
- Gekochte Nahrungsmittel, kalte Speisen, usw.: Diese sind abzudecken und auf einem beliebigen Regalboden zu stellen.
- Obst und Gemüse: Diese sind in dem speziellen, vorhandenen Fach aufzubewahren.

- Butter und Käse:  
Sollte in luftdichte Folie oder Plastikfolie eingepackt werden.
- Milchflaschen:  
Sollten mit einem Deckel verschlossen sein und sind im Türfach aufzubewahren.

#### Hinweise zum Einfrieren

- Lassen Sie das Gerät bei der ersten Inbetriebnahme oder nach einer längeren Zeit außer Gebrauch mindestens zwei Stunden auf der höchsten Einstellung laufen, bevor Sie Nahrungsmittel in das Fach legen.
- Bereiten Sie Nahrungsmittel in kleinen Portionen zu, um diese schnell und vollständig tiefzufrieren und später in der benötigten Menge auftauen zu können.
- Packen Sie Nahrungsmittel in Aluminiumfolie oder luftdichte Klarsichtfolie ein.
- Vermeiden Sie, dass frische, nicht gefrorene Nahrungsmittel in Kontakt mit bereits tiefgefrorenen Nahrungsmitteln kommen, um zu verhindern, dass die Temperatur letzterer steigt.
- Gefrorene Produkte, die umgehend nach Entnahme aus dem Gefrierschrank konsumiert werden,

- verursachen Gefrierverbrennungen auf der Haut.
- Es wird empfohlen, jede tiefgefrorene Verpackung zu kennzeichnen und mit Datum zu versehen, um einen Überblick der Lagerzeiten zu bewahren.

#### Hinweise zur Lagerung von tiefgefrorenen Nahrungsmitteln

- Achten Sie darauf, dass tiefgefrorene Nahrungsmittel beim Händler richtig gelagert wurden.
- Sobald diese aufgetaut sind, verschlechtern sie sich rapide und dürfen nicht wieder eingefroren werden. Überschreiten Sie nicht die vom Hersteller angegebene Lagerdauer.

#### Ausschalten Ihres Gerätes

Wenn das Gerät über einen längeren Zeitraum ausgeschaltet werden muss, sind folgende Schritte zu befolgen, um Schimmelbildung auf dem Gerät zu verhindern.

1. Entnehmen Sie alle Nahrungsmittel.
2. Ziehen Sie den Stecker aus der Steckdose.
3. Reinigen und trocknen Sie den Innenraum sorgfältig.
4. Vergewissern Sie sich, dass alle Türen leicht geöffnet bleiben, um die Luftzirkulation zu ermöglichen.

## Reinigung und Pflege

Aus hygienischen Gründen ist das Gerät (einschließlich der Außen- und Innenzubehörteile) regelmäßig im Abstand von mindestens zwei Monaten zu reinigen.

**Vorsicht!** Das Gerät darf während der Reinigung nicht an das Stromnetz angeschlossen sein. Stromschlaggefahr! Schalten Sie das Gerät vor der Reinigung aus und ziehen Sie den Stecker aus der Steckdose.

#### Außenreinigung

Um das gute Erscheinungsbild Ihres Gerätes zu bewahren, sollten Sie es regelmäßig reinigen.

- Wischen Sie die Digitalanzeige mit einem sauberen, weichen Tuch ab.
- Sprühen Sie Wasser auf das Reinigungstuch, statt direkt auf die Geräteoberfläche. Hierdurch gewährleisten Sie eine gleichmäßige Verteilung der Feuchtigkeit auf der Oberfläche.

- Reinigen Sie die Türen, Griffe und Gehäuseoberflächen mit einem milden Reinigungsmittel und wischen Sie diese anschließend mit einem weichen Tuch trocken.

#### Vorsicht!

- Verwenden Sie keine scharfen Gegenstände, da diese die Oberfläche zerkratzen können.
- Verwenden Sie zur Reinigung keine Verdünnungsmittel, Autoreinigungsmittel, Bleichmittel, ätherischen Öle, Scheuermittel oder organischen Lösungsmittel, wie Benzin. Diese können die Oberfläche des Gerätes beschädigen und Feuer verursachen.

#### Innenreinigung

Sie sollten das Geräteinnere regelmäßig reinigen. Es ist einfacher zu reinigen, wenn die Menge an gelagerten Nahrungsmitteln gering ist. Wischen Sie das Innere des Kühlschranks und Gefrierschranks mit einer schwachen Natronlösung aus und spülen Sie es mithilfe eines ausgewrungenen Schwamms oder Tuchs und mit warmem Wasser aus. Wischen Sie es vollständig trocken, bevor Sie die Regalböden und Fächer wieder einsetzen. Trocknen Sie alle Oberflächen und abnehmbaren Teile sorgfältig ab.

Obwohl dieses Gerät über eine automatische Abtaufunktion verfügt, kann sich eine Eisschicht im Inneren des Gefrierschranks bilden, wenn die Gefrierschranktür regelmäßig oder zu lange geöffnet wurde. Sollte die Eisschicht zu dick sein, wählen Sie einen Zeitpunkt, wenn die Menge an eingelagerten Nahrungsmitteln gering ist und gehen Sie wie folgt vor:

1. Entnehmen Sie vorhandene Nahrungsmittel und Zubehörklammern, ziehen Sie das Gerät aus der Steckdose und lassen Sie die Türen offen. Lüften Sie den Raum ordentlich durch, um den Abtauprozess zu beschleunigen.
2. Wenn das Gerät abgetaut ist, reinigen Sie den Gefrierschrank wie oben beschrieben.

#### Reinigung der Türdichtungen

Achten Sie darauf, die Türdichtungen sauber zu halten. Klebrige Nahrungsmittel und Getränke können dazu führen, dass die Dichtungen am Gehäuse festkleben und reißen, wenn Sie die Tür öffnen. Waschen Sie die Dichtung mit einem milden Reinigungsmittel und warmem Wasser. Spülen Sie diese nach der Reinigung ab und trocknen Sie sie ordentlich.

**Vorsicht!** Erst nachdem die Türdichtungen vollständig getrocknet sind, darf das Gerät eingeschaltet werden.

#### Austausch der LED-Leuchte:

**Warnung:** Die LED-Leuchte darf nicht vom Benutzer ausgetauscht werden! Sollte die LED-Leuchte beschädigt sein, kontaktieren Sie die Kunden-Hotline für Hilfe.

## Fehlerbehebung

Sollten Sie ein Problem mit Ihrem Gerät haben oder sollte das Gerät nicht richtig funktionieren, so nehmen Sie einige einfache Überprüfungen vor, bevor Sie den Kundenservice anrufen. Siehe unten. Sie können einige in diesem Abschnitt erklärte, einfache Überprüfungen vornehmen, bevor Sie den Kundenservice anrufen.

**Warnung!** Versuchen Sie nicht, das Gerät eigenhändig zu reparieren. Sollte das Problem weiterhin bestehen, nachdem Sie die unten aufgeführten Überprüfungen vorgenommen haben, so kontaktieren Sie einen qualifizierten Elektriker, einen zugelassenen Service-Techniker oder den Laden, in dem Sie das Produkt erworben haben.

Problem	Mögliche Ursache und Lösung
Das Gerät funktioniert nicht richtig	Überprüfen Sie, ob das Stromkabel richtig in die Steckdose gesteckt wurde.
	Überprüfen Sie die Sicherung Ihrer Stromversorgung und tauschen Sie diese bei Bedarf aus.
	Die Raumtemperatur ist zu niedrig. Versuchen Sie, die Raumtemperatur zu verringern, um dieses Problem zu lösen.
	Es ist normal, wenn der Gefrierschrank während des automatischen Abtauzyklus oder kurz, nachdem das Gerät eingeschaltet wurde, nicht läuft. Dies soll den Kompressor schützen.
Gerüche aus den Fächern	Der Innenraum muss möglicherweise gereinigt werden.
	Einige Nahrungsmittel, Behälter oder Verpackung verursachen Gerüche.
Geräusch vom Gerät	Die nachfolgenden Geräusche sind normal: <ul style="list-style-type: none"> <li>• Der Kompressor ist laut.</li> <li>• Geräusche durch Luftbewegungen durch den kleinen Lüftermotor im Gefrierfach oder in anderen Fächern.</li> <li>• Ein gurgelndes Geräusch wie bei kochendem Wasser.</li> <li>• Ein poppendes Geräusch während des automatischen Abtauvorgangs.</li> <li>• Ein klickendes Geräusch, bevor der Kompressor startet.</li> </ul>
	Andere ungewöhnlichen Geräusche können aus folgenden Gründen auftreten. Diese sind zu überprüfen und gegebenenfalls sind Maßnahmen zu ergreifen: Das Gehäuse ist nicht eben. Die Geräterückseite berührt die Wand. Flaschen oder Behälter sind umgekippt oder rollen.
Der Motor läuft durchgehend	Es ist normal, wenn der Motor regelmäßig zu hören ist. Dieser ist unter folgenden Umständen länger in Betrieb: <ul style="list-style-type: none"> <li>• Die Temperatureinstellung ist kälter als erforderlich.</li> <li>• Es wurde kürzlich eine große Menge an warmen Nahrungsmitteln in das Gerät gestellt.</li> <li>• Die Außentemperatur ist zu hoch.</li> <li>• Die Türen werden zu lange offen gelassen.</li> <li>• Nachdem Sie das Gerät aufgestellt haben oder wenn es über einen längeren Zeitraum ausgeschaltet war.</li> </ul>
Eine Eisschicht bildet sich im Fach	Überprüfen Sie, ob die Luftauslässe von Nahrungsmitteln versperrt sind und achten Sie darauf, dass Nahrungsmittel richtig gelagert werden, um eine ausreichende Belüftung zu ermöglichen. Vergewissern Sie sich, dass die Tür richtig geschlossen ist. Um das Eis zu entfernen, lesen Sie bitte den Abschnitt „Reinigung und Pflege“.
Innentemperatur zu hoch	Sie haben die Tür möglicherweise zu lange oder zu oft offen gelassen; oder die Türen können aufgrund von Hindernissen nicht schließen; oder das Gerät steht mit zu geringem Abstand an den Seiten, an der Rückseite und an der Oberseite zur Wand.
Innentemperatur zu niedrig	Erhöhen Sie die Temperatur, indem Sie den Abschnitt „Anzeigensteuerung“ lesen.

Problem	Mögliche Ursache und Lösung
Türen lassen sich nicht einfach schließen	Überprüfen Sie, ob die Oberseite des Kühlschranks um 10 - 15 mm nach hinten geneigt ist, um ein selbstständiges Schließen der Türen zu ermöglichen, oder ob sich etwas im Inneren befindet, das ein Schließen der Türen verhindert.
Wasser tropft auf den Boden	Die Wasserwanne (an der rückwärtigen Gehäusesseite) ist möglicherweise nicht richtig ausgerichtet, oder die Ablaufrinne (unter der Oberseite des Kompressorgehäuses) ist möglicherweise nicht richtig eingebaut, um Wasser in die Wanne abzuleiten, oder die Wasserrinne ist blockiert. Sie müssen den Kühlschrank möglicherweise von der Wanne ziehen, um die Wanne und die Rinne zu überprüfen.
Die Beleuchtung funktioniert nicht	<ul style="list-style-type: none"> <li>• Die LED-Leuchte ist möglicherweise beschädigt. Lesen Sie mehr zum Austausch der LED-Leuchte im Abschnitt „Reinigung und Pflege“.</li> <li>• Das Steuerungssystem hat die Beleuchtung abgeschaltet, da die Tür zu lange offen gelassen wurde. Schließen und öffnen Sie die Tür erneut, um die Beleuchtung einzuschalten.</li> </ul>

## Entsorgung des Geräts

Es ist verboten, dieses Gerät als Hausmüll zu entsorgen.


### Verpackungsmaterial

Verpackungsmaterial mit dem Recycling-Symbol ist recycelbar. Entsorgen Sie Verpackungsmaterial in einem geeigneten Abfallsammelbehälter, um es zu recyceln.

### Vor der Entsorgung des Gerätes

1. Ziehen Sie den Stecker aus der Steckdose.
2. Trennen Sie das Stromkabel durch und entsorgen Sie den Stromstecker.

**Warnung!** Kühlschränke enthalten Kühlmittel und Gase in der Dämmverkleidung. Diese müssen professionell entsorgt werden, da sie zu Augenverletzungen oder Feuer führen können. Vergewissern Sie sich vor der ordnungsgemäßen Entsorgung, dass die Rohre des Kühlkreislaufs nicht beschädigt sind.

Korrekte Entsorgung dieses Produkts	
	<p>Innerhalb der EU weist dieses Symbol darauf hin, dass dieses Produkt nicht über den Hausmüll entsorgt werden darf. Altgeräte enthalten wertvolle recyclingfähige Materialien, die einer Wiederverwertung zugeführt werden sollten um der Umwelt bzw. der menschlichen Gesundheit nicht durch unkontrollierte Müllbeseitigung zu schaden. Bitte entsorgen Sie Altgeräte deshalb über geeignete Sammelsysteme oder senden Sie das Gerät zur Entsorgung an die Stelle, bei der Sie es gekauft haben. Diese wird dann das Gerät der stofflichen Verwertung zuführen</p>

EN

**Thank you for purchasing this product.**

**Before using your refrigerator, please carefully read this instruction manual in order to maximize its performance.**

**Store all documentation for subsequent use or for other owners.**

**This product is intended solely for household use or similar applications such as:**

- the kitchen area for personnel in shops, offices and other working environments**
- on farms, by clientele of hotels, motels and other environments of a residential type**
- at bed and breakfasts (B & B)**
- for catering services and similar applications not for retail sale.**

**This appliance must be used only for purposes of storage of food, any other use is considered dangerous and the manufacturer will not be responsible for any omissions.**

**Also, it is recommended that you take note of the warranty conditions.**



## Contents

Safety information .....	2	Operation .....	10
Scrapping old appliance .....	4	Using your appliance .....	11
Installing your new appliance .....	6	Helpful hints and tips .....	11
Description of the appliance .....	7	Cleaning and care .....	12
Operation .....	8	Troubleshooting .....	14
Operation .....	9	Disposal of the appliance .....	15

### SAFETY INFORMATION

- Before performing any operation, unplug the power cord from the power socket.
- The refrigeration system positioned behind and inside the refrigerator contains refrigerant. Therefore, avoid damaging the tubes.
- If in the refrigeration system a leak is noted, do not touch the wall outlet and do not use open flames.  
Open the window and let air into the room. Then call a service centre to ask for repair.
- Do not scrape with a knife or sharp object to remove frost or ice that occurs. With these, the refrigerant circuit can be damaged, the spill from which can cause a fire or damage your eyes.
- Do not install the appliance in humid, oily or dusty places, nor expose it to direct sunlight and to water.
- Do not install the appliance near heaters or inflammable materials.
- Do not use extension cords or adapters.
- Do not excessively pull or fold the power cord or touch the plug with wet hands.
- Do not damage the plug and/or the power cord; this could cause electrical shocks or fires.
- It is recommended to keep the plug clean, any excessive dust residues on the plug can be the cause fire.
- Do not use mechanical devices or other equipment to hasten the defrosting process.
- Absolutely avoid the use of open flame or electrical equipment, such as heaters, steam cleaners, candles, oil lamps and the like in order to speed up the defrosting phase.





- Do not use or store inflammable sprays, such as spray paint, near the refrigerator. It could cause an explosion or fire.
- Do not use electrical appliances inside the food storage compartments, unless they are of the type recommended by the manufacturer.
- Do not place or store inflammable and highly volatile materials such as ether, petrol, LPG, propane gas, aerosol spray cans, adhesives, pure alcohol, etc. These materials may cause an explosion.
- Do not store medicine or research materials in the refrigerator. When the material that requires a strict control of storage temperatures is to be stored, it is possible that it will deteriorate or an uncontrolled reaction may occur that can cause risks.
- Maintain the ventilation openings in the appliance enclosure or in the built-in structure, free of obstruction.
- Do not place objects and/or containers filled with water on the top of the appliance.
- Do not perform repairs on this refrigerator. All interventions must be performed solely by qualified personnel.

This appliance can be used by children aged from 8 years and above and by persons with reduced physical, sensory or mental capabilities or with a lack of experience and knowledge; provided that they have been given adequate supervision or instruction concerning how to use the appliance in a safe way and understand the hazards involved.

Children should not play with the appliance. Cleaning and user maintenance should not be made by children without supervision.

Turning the knob fully counterclockwise, you will hear a click which corresponds to the switch-off of the product.

When the appliance is installed, the electrical cord and the current socket must be easily reached.



The socket is compatible with the plug of the appliance. If not, request replacement of the plug by an authorized technician; do not use extension cords and/or multiple connectors.

Do not touch the internal parts or frozen food with moist or wet hands as it can cause burns.

Absolutely avoid the use of open flames or electrical appliances, such as heaters, steam cleaners, candles, oil lamps and the like to accelerate the defrosting phase.

Do not scrape with a knife or sharp object to remove frost or ice present. These can damage the refrigerant circuit, the leakage of which can cause a fire or damage your eyes.

#### Scrapping old appliance



This appliance is marked according to the European directive 2012/19/EU on Waste Electrical and Electronic Equipment (WEEE).

WEEE contains both polluting substances (which can cause negative consequences for the environment) and basic components (which can be re-used). It is important to have WEEE subjected to specific treatments, in order to remove and dispose properly all pollutants, and recover and recycle all materials.


Individuals can play an important role in ensuring that WEEE does not become an environmental issue; it is essential to follow some basic rules:

- WEEE should not be treated as household waste;
- WEEE should be handed over to the relevant collection points managed by the municipality or by registered companies. In many countries, for large WEEE, home collection could be present.

In many countries, when you buy a new appliance, the old one may be returned to the retailer who has to collect it free of charge on a one-to-one basis, as long as the equipment is of equivalent type and has the same functions as the supplied equipment.



### Conformity

By placing the  mark on this product, we are confirming compliance to all relevant European safety, health and environmental requirements which are applicable in legislation for this product.

### ENERGY SAVINGS

**For better energy savings, we suggest:**

- Installing the appliance away from heat sources and not exposed to direct sunlight and in a well ventilated room.
- Avoid putting hot food into the refrigerator to avoid increasing the internal temperature and therefore causing continuous functioning of the compressor.
- Do not excessively stuff foods so as to ensure proper air circulation.
- Defrost the appliance in case there is ice (see DEFROSTING) to facilitate the transfer of cold.
- In case of absence of electrical energy, it is advisable to keep the refrigerator door closed.
- Open or keep the doors of the appliance open as little as possible
- Avoid adjusting the thermostat to temperatures too cold.
- Remove dust present on the rear of the appliance (see CLEANING).

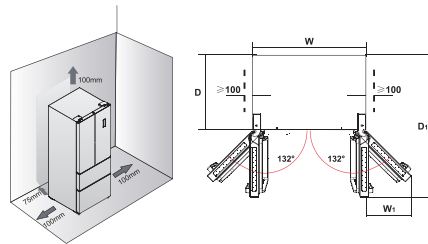
## Installing your new appliance

Before using the appliance for the first time, you should be informed of the following tips.

### Ventilation of appliance



In order to improve efficiency of the cooling system and save energy, it is necessary to maintain good ventilation around the appliance for the dissipation of heat. For this reason, sufficient clear space should be available around the refrigerator. Suggest :It is advisable for there to be at least 75mm of space from the back to the wall, at least 100mm from its top, at least 100mm from its side to the wall and a clear space upfront to allow the doors to open 132° . See in follow diagrams.



### Relevant information

Constant	W	W1	D	D1
mm	700	260	620	960

### Note!

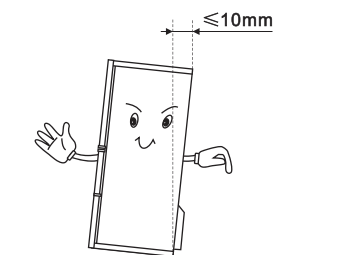
- This appliance performs well in the below climate class. It may not work properly if being left at a temperature above or below the indicated range for a long period.

Climate class	Ambient temperature
SN	+10°C to +32°C
N	+16°C to +32°C
ST	+16°C to +38°C
T	+16°C to +43°C

- Stand your appliance in a dry place to avoid high moisture.
- Keep the appliance out of direct sunlight, rain or frost. Stand the appliance away from heat sources such as stoves, fires or

### Leveling of appliance

- For sufficient leveling and air circulating in the lower rear section of the appliance, the bottom feet may need to be adjusted. You can adjust them by your fingers or a suitable spanner.
- To allow the doors to self-close, tilt back the top backwards for about 10mm or 0.5° by turning the adjustable feet.



●Whenever you want to move the appliance, remember to turn the feet back up so that the appliance can roll freely. Reinstall the appliance when relocating.

**Caution!** The rollers, which are not castors, should be only used for forward or backward movement. Moving the refrigerator sideways may damage your floor and the rollers.

### Flipper clapboard

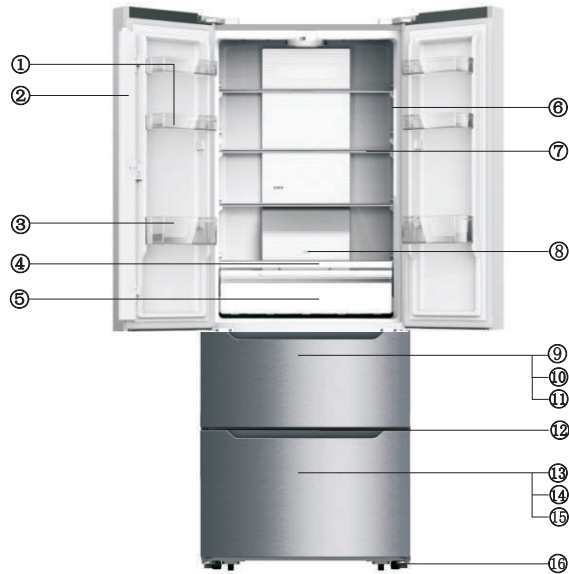
- Before closing the fridge door, the flipper clapboard should be correctly in position to allow the door to close properly. See pictures below:



**Note:** It is normal that the flipper clapboard feels hot as there is a heater installed inside the clapboard to prevent dewing.

## Description of the appliance

- 1.Middle rack
- 2.Flipper clapboard
- 3.Bottle rack
- 4.Crisper cover
- 5.Crisper
- 6.LED light
- 7.Shelf
- 8.Temperature adjusting slide block
- 9.Upper freezer drawer
- 10.Upper freezer door
- 11.Freezer salver
- 12.Freezer shelf
- 13.Lower freezer drawer
- 14.Lower freezer door
- 15.Ice cube tray
- 16.Adjustable bottom feet



**Note:** Due to unceasing modification of our products, your refrigerator may be slightly different from this Instruction Manual, but its functions and using methods remain the same.


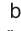


## Display controls

Use your appliance according to the following control regulations, your appliance has the corresponding functions and modes as the control panels showed in the pictures below. When the appliance is powered on for the first time, the backlighting of the icons on display panel starts working. If no buttons have been pressed and the doors are closed, the backlighting will turn off.




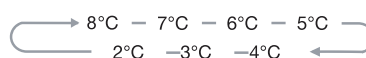
### Controlling the temperature

We recommend that when you start your refrigerator for the first time, the temperature for the refrigerator is set to 3°C and the freezer to -18°C. If you want to change the temperature, follow the instructions below. Caution! When you set a temperature, you set an average temperature for the whole refrigerator cabinet. Temperatures inside each compartment may vary from the temperature values displayed on the panel, depending on how much food you store and where you place them. Ambient temperature may also affect the actual temperature inside the appliance.


All the buttons are locked if the icon “” is illuminated, press the “” button for 3 seconds to unlock them. “” will change to “”.

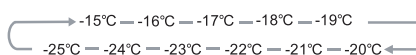
### 1. Fridge

You can set the fridge compartment temperature between 8°C and 2°C by pressing the “” button. And the control panel will display corresponding value according to the following sequence.




### 2. Freezer

You can set the freezer compartment temperature between -15°C and -25°C by pressing the “” button. And the control panel will display corresponding value according to the following sequence.



### 3. Mode/Unlock

You can select different modes by pressing the “” button. When certain mode is selected, wait for the corresponding icon flashing for 10 seconds. Buzzer will sound afterwards and the icon will be illuminated, which means the setting is completed.

### 4. Super Freeze

Super Freeze will quickly lower the temperature within the freezer so food will freeze faster. This can lock in the vitamins and nutrients of fresh food and keep food fresh longer.



- In case of the maximum amount of food to be frozen, please wait about 24 h.
- Super freeze automatically switches off after 26 hours and the freezer temperature setting displays -25°C.

### 5. Holiday

If you are going to be away for a long period of time, holiday function will be your best choice.



- When the holiday function is activated, the temperature of the refrigerator is automatically switched to 15°C to minimize the energy consumption.

**Important!** Do not store any food in the fridge during this time.

### 6. Artificial intelligence

When this function is activated, the temperature of the appliance automatically adjusted.



**Note:** If you want to switch off the mode you have selected, simply press the "Room" button and set the temperature of corresponding compartment as you need.

### 7. Door alarm

If the door of fridge or freezer is open for over 2 minutes, the door alarm will sound and the fridge or freezer will display "dr" on the control panel. In case of door alarm, buzzer will sound 3 times every 1 minute and will automatically stop after 8 times or until the door is closed.

- To save energy, please avoid keeping the door open for a long time when using the appliance. The door alarm can be cleared by closing the door.

## Using your appliance

### 1. Using your refrigerator compartment

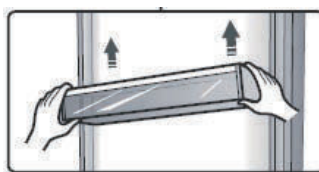
The refrigerator compartment is suitable for storage of vegetables and fruit. Food inside shall be packed to store in order to avoid losing moisture or flavor permeating into other foods.

**Caution!** Never close the refrigerator door while the shelves, crisper and/or telescopic slides are extended. It may damage both them and the refrigerator.

#### Door racks

- The door racks consisting of covered dairy racks, middle racks, wine racks and bottom racks are suitable for the storage of eggs, canned liquid, bottled drinks and packed food.

- The middle door rack can be placed at different heights according to your need. Before you lift up the door shelf vertically, please take the food out.

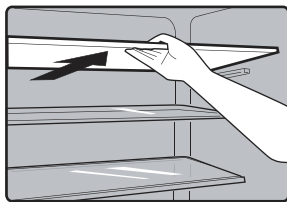


**Note:** All the door racks and covers are completely removable for cleaning.

#### Shelves



- There are three removable glass shelves in the refrigerator compartment.
- When you remove the removable shelves, gently pull them forward until the shelf comes clear of the shelf guides. Make sure there is no obstacle behind and gently push the shelf back into the position when you return the shelves.



### Wine rack

- The multi-purpose wine rack can be used for storing both eggs and wine bottles.
- Note:** Applies to certain models only.



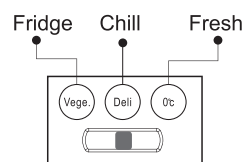
### Crispers

- The crisper, mounted on telescopic extension slides, is for storing vegetables and fruits.
- When you remove the crispers, pull them forward, then separate the crisper from the slides. Remember to empty food in the crisper firstly. Once you have removed the drawers, ensure the slides are pushed back fully.

- You can change the temperature of the crisper into three modes, "Fridge", "Chill" and "Fresh". This means you can store beverages and food under suitable temperatures.

**Note:** The "Fresh" option is about 2-3°C lower than that in the refrigerator chamber.

- It is used to store fish, meat and other erodible food.
- It applies to certain models only.

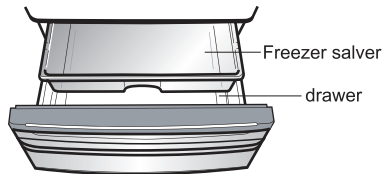


## 2. Using your freezer drawer

- The freezer drawers are suitable for storage of foods required to be frozen, such as meat, ice cream and others.

### The drawers

- The drawers are mounted on telescopic extension slides and can be removed in the same way as removing the crispers in the refrigerator compartment.



### Freezer salver

- The freezer salver is suitable for the storage of small size food required to be frozen.
- If you want to remove it to save space, please lift it up by applying force on its two sides and pull it out. To return it, just do the opposite.

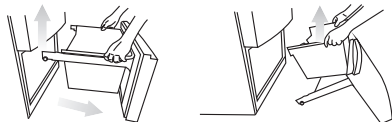
**Caution!** Ensure that bottles are not stored in the freezer as freezing may cause the bottle to break.

### Using freezer room

There is a metal shelf in the middle of upper and lower drawers. If you need store more food, you can remove the salver and upper drawer. Put food on the metal shelf directly.

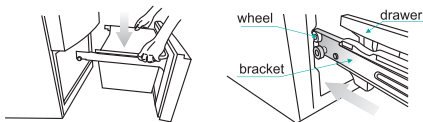
### Remove freezer drawer

When you need to remove the drawer, please remove it with the door together. Then you can remove the drawer from the door.



### Install freezer drawer

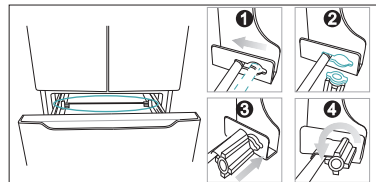
First put the drawer on the brackets in sides of the door. Then install the door to the cabinet. Ensure that the brackets of the door are on the wheels on the liner, so you can push smoothly.



### Enlarge freezer using space

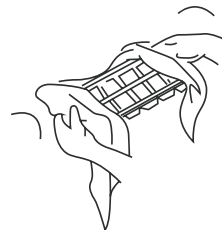
If necessary, you can remove the Rail link pole from the upper freezer door to enlarge using space for a short time.

1. Rotate the fixed holders in each sides, the holder can leave the rail link pole.
2. Pull the rail link pole from one side, then pull out from another side totally.
3. Rotate the fixed holders about 90 degree, so you can remove the holders from the brackets of the door.
4. Save the holders and rail link pole. When you do not need the extra space, please install them by the opposite steps.



### Ice cube tray

- It is used to make ice cubes. To make ice cubes, please fill water into the ice cube trays and the water level shall not exceed the top line (ideally eighty percent of the ice tray volume). Place the tray into the lower freezer drawer and wait at least two hours for the ice cubes to be formed. After the cubes are formed, gently twist the tray to separate the cubes and trays.



## Helpful hints and tips

### Energy saving tips

We recommend that you follow the tips below to save energy.

- Try to avoid keeping the door open for long periods in order to conserve energy. Ensure the appliance is away from any sources of heat (Direct sunlight, electric oven or cooker etc)
- Try to avoid keeping the door open for long periods in order to conserve energy. Ensure the appliance is away from any sources of heat (Direct sunlight, electric oven or cooker etc)
- Don't set the temperature colder than necessary.
- Don't store warm food or evaporating liquid in the appliance.
- Place the appliance in a well ventilated, humidity free, room. Please refer to Installing your new appliance chapter.
- If the diagram shows the correct combination for the drawers, crisper and shelves, do not adjust the combination as this is designed to be the most energy efficient configuration.

### Hints for fresh food refrigeration

- Don't place hot food directly into the refrigerator or freezer, the internal temperature will increase resulting in the compressor to work harder and will consume more energy.
- Do cover or wrap the food, particularly if it has a strong flavor.
- Place food properly so that air can circulate freely around it.

### Hints for refrigeration

- Meat (All Types) Wrap in polythene food: wrap and place on the glass shelf above the vegetable drawer. Always follow food storage times and use by dates suggested by manufacturers.
- Cooked food, cold dishes, etc.: They should be covered and may be placed on any shelf.
- Fruit and vegetables: They should be stored in the special drawer provided.

- Butter and cheese: Should be wrapped in airtight foil or plastic film wrap.
- Milk bottles: Should have a lid and be stored in the door racks.

### Hints for freezing

- When first starting-up or after a period out of use, let the appliance run at least 2 hours on the higher settings before putting food in the compartment.
- Prepare food in small portions to enable it to be rapidly and completely frozen and to make it possible to subsequently thaw only the quantity required.
- Wrap up the food in aluminum foil or polyethylene food wraps which are airtight.
- Do not allow fresh, unfrozen food to touch the food which is already frozen to avoid temperature rise of the latter.
- Iced products, if consumed immediately after removal from the freezer compartment, will probably cause frost burns to the skin.
- It is recommended to label and date each frozen package in order to keep track of the storage time.

### Hints for the storage of frozen food

- Ensure that frozen food has been stored correctly by the food retailer
- Once defrosted, food will deteriorate rapidly and should not be re-frozen. Do not exceed the storage period indicated by the food manufacturer.

### Switching off your appliance

If the appliance needs to be switched off for an extended period, the following steps should be taken prevent mould on the appliance.

1. Remove all food.
2. Remove the power plug from the mains socket.
3. Clean and dry the interior thoroughly.
4. Ensure that all the doors are wedged open slightly to allow air to circulate.

## Cleaning and care

For hygienic reasons the appliance (including exterior and interior accessories) should be cleaned regularly at least every two months.

**Caution!** The appliance must not be connected to the mains during cleaning. Danger of electrical shock! Before cleaning switch the appliance off and remove the plug from the mains socket.

### Exterior cleaning

To maintain good appearance of your appliance, you should clean it regularly.

-Wipe the digital panel and display panel with a clean, soft cloth.

-Spray water onto the cleaning cloth instead of spraying directly on the surface of the appliance. This helps ensure an even distribution of moisture to the surface.

-Clean the doors, handles and cabinet surfaces with a mild detergent and then wiped dry with a soft cloth.

**Caution!**

-Do not use sharp objects as they are likely to scratch the surface.

-Do not use Thinner, Car detergent, Clorox, ethereal oil, abrasive cleansers or organic solvent such as Benzene for cleaning. They may damage the surface of the appliance and may cause fire.

### Interior cleaning

You should clean the appliance interior regularly. It will be easier to clean when food stocks are low. Wipe the inside of the fridge freezer with a weak solution of bicarbonate of soda, and then rinse with warm water using a wrung-out sponge or cloth. Wipe

completely dry before replacing the shelves and baskets. Thoroughly dry all surfaces and removable parts.

Although this appliance automatically defrosts, a layer of frost may occur on the freezer compartment's interior walls if the freezer door is opened frequently or kept open too long. If the frost is too thick, choose a time when the supply of food stocks are low and proceed as follows:

1. Remove existing food and accessories baskets, unplug the appliance from the mains power and leave the doors open. Ventilate the room thoroughly to accelerate the thawing process.

2. When defrosting is completed, clean your freezer as described above.

### Door seals cleaning

Take care to keep door seals clean. Sticky food and drinks can cause seals to stick to the cabinet and tear when you open the door. Wash seal with a mild detergent and warm water. Rinse and dry it thoroughly after cleaning.

**Caution!** Only after the door seals are completely dry should the appliance be powered on.

### Replacing the LED light

**Warning:** The LED light must not be replaced by the user! If the LED light is damaged, consult a qualified, registered electrician for assistance.

## Troubleshooting

If you experience a problem with your appliance or are concerned that the appliance is not functioning correctly, you can carry out some easy checks before calling for service, please see below. You can carry out some easy checks according to this section before calling for service.

**Warning!** Do not try to repair the appliance yourself. If the problem persists after you have made the checks mentioned below, contact a qualified electrician, authorized service engineer or the shop where you purchased the product.

Problem	Possible cause & Solution
Appliance is not working correctly	Check whether the power cord is plugged into the power outlet properly.
	Check the fuse or circuit of your power supply, replace if necessary.
	The ambient temperature is too low. Try setting the chamber temperature to a colder level to solve this problem.
	It is normal that the freezer is not operating during the automatic defrost cycle, or for a short time after the appliance is switched on to protect the compressor.
Odours from the compartments	The interior may need to be cleaned.
	Some food, containers or wrapping cause odours.
Noise from the appliance	The sounds below are quite normal: <ul style="list-style-type: none"> <li>● Compressor running noises.</li> <li>● Air movement noise from the small fan motor in the freezer compartment or other compartments.</li> <li>● Gurgling sound similar to water boiling.</li> <li>● Popping noise during automatic defrosting.</li> <li>● Clicking noise before the compressor starts.</li> </ul>
	Other unusual noises are due to the reasons below and may need you to check and take action: <p>The cabinet is not level.</p> <p>The back of appliance touches the wall.</p> <p>Bottles or containers fallen or rolling.</p>
The motor runs continuously	It is normal to frequently hear the sound of the motor, it will need to run more when in following circumstances: <ul style="list-style-type: none"> <li>● Temperature setting is set colder than necessary</li> <li>● Large quantity of warm food has recently been stored within the appliance.</li> <li>● The temperature outside the appliance is too high.</li> <li>● Doors are kept open too long or too often.</li> <li>● After your installing the appliance or it has been switched off for a long time.</li> </ul>
A layer of frost occurs in the compartment	Check that the air outlets are not blocked by food and ensure food is placed within the appliance to allow sufficient ventilation. Ensure that door is fully closed. To remove the frost, please refer to cleaning and care chapter.
Temperature inside is too warm	You may have left the doors open too long or too frequently; or the doors are kept open by some obstacle; or the appliance is located with insufficient clearance at the sides, back and top.
Temperature inside is too cold	Increase the temperature by following the "Display controls" chapter.

Problem	Possible cause & Solution
Doors can't be closed easily	Check whether the top of the refrigerator is tilted back by 10-15mm to allow the doors to self close, or if something inside is preventing the doors from closing.
Water drips on the floor	The water pan (located at the rear bottom of the cabinet) may not be properly leveled, or the draining spout (located underneath the top of the compressor depot) may not be properly positioned to direct water into this pan, or the water spout is blocked. You may need to pull the refrigerator away from the wall to check the pan and spout.
The light is not working	<ul style="list-style-type: none"> <li>● The LED light may be damaged. Consult a qualified, registered electrician in this case.</li> <li>● The control system has disabled the lights due to the door being kept open too long, close and reopens the door to reactivate the lights.</li> </ul>

## Disposal of the appliance

It is prohibited to dispose of this appliance as household waste.


### Packaging materials

Packaging materials with the recycle symbol are recyclable. Dispose of the packaging into a suitable waste collection container to recycle it.

### Before disposal of the appliance

1. Pull out the mains plug from the mains socket.
2. Cut off the power cord and discard with the mains plug

**Warning!** Refrigerators contain refrigerant and gases in the insulation. Refrigerant and gases must be disposed of professionally as they may cause eye injuries or ignition. Ensure that tubing of the refrigerant circuit is not damaged prior to proper disposal.

	Correct Disposal of this product
	<p>This marking indicates that this product should not be disposed with other household wastes throughout the EU. To prevent possible harm to the environment or human health from uncontrolled waste disposal, recycle it responsibly to promote the sustainable reuse of material resources. To return your used device, please use the return and collection systems or contact the retailer where the product was purchased. They can take this product for environmental safe recycling.</p>



Le agradecemos que haya comprado este producto.

Antes de utilizar su frigorífico, lea atentamente este manual de instrucciones para aprovechar al máximo sus prestaciones.

Conserve toda la documentación para consultarla en otro momento o para futuros propietarios.

Este producto está destinado exclusivamente al uso doméstico o a aplicaciones similares, como:

- la zona cocina para el personal de tiendas, oficinas y otros entornos de trabajo
- las granjas, por los clientes de hoteles, moteles y en otros entornos de tipo residencial
- los establecimientos que ofrecen cama y desayuno
- los servicios de catering y aplicaciones similares, no para la venta al detalle.

Este aparato debe utilizarse exclusivamente para la conservación de alimentos, cualquier otra utilización debe ser considerada

peligrosa y el fabricante no se puede considerar responsable de posibles omisiones.

Se aconseja así mismo leer las condiciones de garantía.



## Contenidos

Información de seguridad-----	2	Funcionamiento-----	10
Eliminación del antiguo aparato-----	4	Utilización del electrodoméstico-----	11
Instalación del nuevo electrodoméstico-----	6	Utilización del electrodoméstico-----	12
Descripción del electrodoméstico-----	7	Limpieza y cuidado-----	13
Funcionamiento-----	8	Solución de problemas-----	15
Funcionamiento-----	9	Eliminación del aparato-----	17

### INFORMACIÓN DE SEGURIDAD

El frigorífico contiene gas refrigerante (R600a: isobutano) y un gas aislante (ciclopentano), con una elevada compatibilidad medioambiental los cuales, sin embargo, son inflamables.

Le recomendamos que respete las reglas siguientes para evitar situaciones de peligro:

- Antes de llevar a cabo cualquier operación, desenchufe el cable de alimentación de la toma eléctrica.
- El sistema de refrigeración, situado en la parte posterior e interior del frigorífico contiene refrigerante. Por tanto, debe evitar dañar los tubos.
- Si se detecta una fuga en el sistema de refrigeración, no toque la salida mural y no utilice llamas vivas. Abra la ventana y ventile la estancia. A continuación, llame a un centro de soporte técnico para solicitar ayuda.
- No utilice un cuchillo o cualquier objeto afilado para eliminar escarcha o hielo. De hacerlo, podría dañar el circuito de refrigerante; las fugas de este último pueden provocar incendios o daños oculares.
- No instale el aparato en un lugar húmedo o sucio, ni lo exponga a la luz directa del sol o el agua.
- No instale el aparato cerca de calentadores o materiales inflamables.
- No use cables prolongadores o adaptadores.
- No tire en exceso del cable. No pliegue el cable. No toque el enchufe con las manos húmedas.
- No dañe el enchufe o el cable de alimentación; esto podría provocar incendios o descargas eléctricas.
- Se recomienda mantener el enchufe limpio; cualquier exceso de polvo sobre el enchufe podría provocar un incendio.





- No utilice dispositivos mecánicos u otros equipos para acelerar el proceso de descongelación.
- Evite totalmente el uso de llamas vivas o equipos eléctricos, como calentadores, limpiadores a vapor, velas, lámparas de aceite y aparatos similares para acelerar la fase de descongelación.
- No utilice ni almacene aerosoles inflamables, como pintura en spray, cerca del frigorífico. Podría provocar una explosión o un incendio.
- No use aparatos eléctricos en el interior del compartimento para alimentos, salvo que sean del tipo recomendado por el fabricante.
- No introduzca o almacene materiales inflamables o muy volátiles como éter, gasolina, GLP, gas propano, aerosoles, adhesivos, alcohol puro, etc. Estos materiales podrían provocar una explosión.
- No guarde medicamentos ni materiales de investigación en el frigorífico. Cuando deba almacenarse material que requiera un estricto control de temperatura, es posible que se deteriore o desencadene una reacción incontrolada que pueda provocar riesgos.
- No obstruya las aberturas de ventilación en la carcasa del aparato o en la estructura integrada.
- No coloque objetos y/o contenedores con agua encima del aparato.
- No lleve a cabo reparaciones en el frigorífico. Todas las intervenciones debe llevarlas a cabo únicamente personal debidamente cualificado.

Este aparato puede ser usado por niños de 8 años en adelante y personas con capacidades físicas, sensoriales o mentales reducidas o falta de experiencia y conocimiento bajo supervisión y con una explicación de las instrucciones con respecto al uso del aparato de manera segura y que comprendan los riesgos implicados. Los niños no deben jugar con el aparato. Los niños no deben limpiar ni dar mantenimiento sin supervisión.

Girando completamente el mando del termostato en sentido contrario a las agujas del reloj, notará un “click”, correspondiente a la desconexión del aparato. La toma de corriente debe ser compatible con el enchufe del aparato. De lo contrario, solicite el reemplazo del enchufe a un técnico autorizado; no utilice prolongaciones ni tomas múltiples.

- Con el aparato instalado, el cable eléctrico y la toma de corriente deben ser



fáciles de alcanzar.

No toque las partes interiores ni los alimentos congelados con las manos húmedas o mojadas, ya que podría provocarse quemaduras.

Evite de manera absoluta el uso de llamas libres o de aparatos eléctricos, como aparatos de calefacción, limpiadoras de vapor, velas, luces de petróleo y similares para acelerar la fase de descongelación. No utilice cuchillos ni objetos afilados para eliminar la escarcha o el hielo que se forma en el interior. Con ellos se puede dañar el circuito refrigerante, cuya fuga podría provocar un incendio o dañar los ojos.

#### Eliminación del antiguo aparato



Este dispositivo tiene el distintivo de la directiva europea 2012/19/UE sobre Residuos de Aparatos Eléctricos y Electrónicos (RAEE).

Los RAEE contienen tanto sustancias contaminantes (que pueden repercutir negativamente en el medio ambiente) como componentes básicos (que pueden reutilizarse). Es importante que los RAEE se sometan a tratamientos específicos con el objeto de extraer y eliminar, de forma adecuada, todos los agentes contaminantes. Igual de importante es recuperar y reciclar todo el material posible.


La gente puede desempeñar una función importante a la hora de asegurarse de que los RAEE no se convierten en un problema medioambiental; es crucial seguir algunas normas básicas:

Los RAEE no han de tratarse como residuos domésticos.

Los RAEE han de depositarse en los puntos de recogida habilitados para ello que gestiona el ayuntamiento o empresas contratadas para ello. En muchos países se ofrece la posibilidad de recogida a domicilio de los RAEE de mayor volumen.

En muchos países, cuando la gente compra un nuevo dispositivo, el antiguo se puede entregar al vendedor, quien lo recoge de forma gratuita (un dispositivo antiguo por cada dispositivo adquirido) siempre que el equipo entregado sea similar y disponga de las mismas funciones que el adquirido.

#### Conformity

Al mostrar el logo  marcado en este producto, declaramos, bajo nuestra propia responsabilidad, el cumplimiento de todos los requisitos europeos en términos de seguridad, salud y medio ambiente, establecidos en la legislación de este producto.

**AHORRO ENERGÉTICO**

**Para un mayor ahorro energético le aconsejamos que:**

- **Instale el aparato lejos de fuentes de calor, en una zona bien ventilada, y que no se exponga a la luz directa del sol.**
- **Evite guardar alimentos calientes en el frigorífico para no aumentar la temperatura interior y, por consiguiente, para evitar un funcionamiento continuo del compresor.**
- **No amontone excesivamente los alimentos, para garantizar una correcta circulación del aire.**
- **Descongele el aparato en presencia de hielo (ver DESCONGELACIÓN), para facilitar la transmisión del frío.**
- **En caso de apagón de corriente se aconseja no abrir la puerta del frigorífico.**
- **Abra o deje abiertas las puertas del aparato lo menos posible.**
- **Evite ajustar el termostato con temperaturas demasiado frías.**
- **Elimine el polvo presente en la parte trasera del aparato (ver LIMPIEZA).**

## Instalación del nuevo electrodoméstico

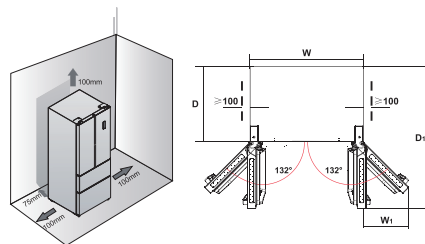
Antes de usar el electrodoméstico por primera vez, conviene que conozca los siguientes consejos.

### Ventilación del electrodoméstico



Para aumentar la eficacia del sistema de refrigeración y ahorrar energía, es necesario mantener una buena ventilación en la zona del electrodoméstico para que se disipe el calor. Por esta razón, se debe dejar una holgura adecuada alrededor del frigorífico.

Le sugerimos que deje al menos una distancia de 75 mm desde la parte trasera hasta la pared, al menos 100 mm para la parte superior, 100 mm para el lateral de la pared y suficiente espacio delante para que las puertas se abran 132°. Siga las indicaciones de los diagramas.



### Información importante

Constante	W	W1	D	D1
mm	700	260	620	960

#### Nota:

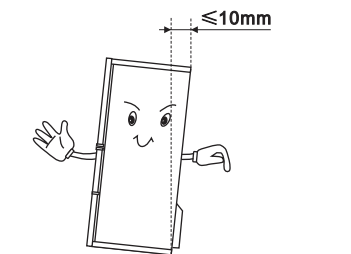
- El electrodoméstico funciona correctamente en la clase de clima indicada más adelante. En caso de permanecer durante un largo periodo a una temperatura mayor o menor a la indicada, dejaría de funcionar correctamente.

Clase climática	Temperatura ambiente
SN	De +10°C a +32°C
N	De +16°C a +32°C
ST	De +16°C a +38°C
T	De +16°C a +43°C

- Coloque el electrodoméstico en un lugar seco para evitar la humedad.
- Mantenga el electrodoméstico lejos de la luz solar, lluvia o rocío. Coloque el electrodoméstico lejos de fuentes de calor, como estufas, hogueras o calentadores.

#### Nivelación del electrodoméstico

- Para nivelar correctamente el electrodoméstico y que el aire circule adecuadamente, deberá ajustar las patas de la parte trasera del frigorífico. Se pueden ajustar a mano o utilizando la llave adecuada.
- Para que las puertas se cierren solas, incline hacia atrás la parte superior del electrodoméstico unos 10 mm o 0,5° girando las patas regulables.

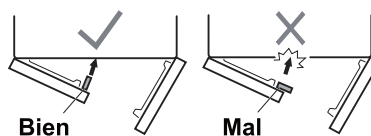


- Cuando quiera mover el electrodoméstico, no olvide volver a girar las patas para que las ruedas se muevan fácilmente. Vuelva a montar el electrodoméstico cuando lo cambie de sitio.

**¡Precaución!** Las ruedas no son giratorias, por lo que solo se pueden realizar movimientos hacia adelante y hacia atrás. Si mueve el frigorífico hacia los lados podría dañar el suelo y las ruedas.

#### Bandejas deslizantes

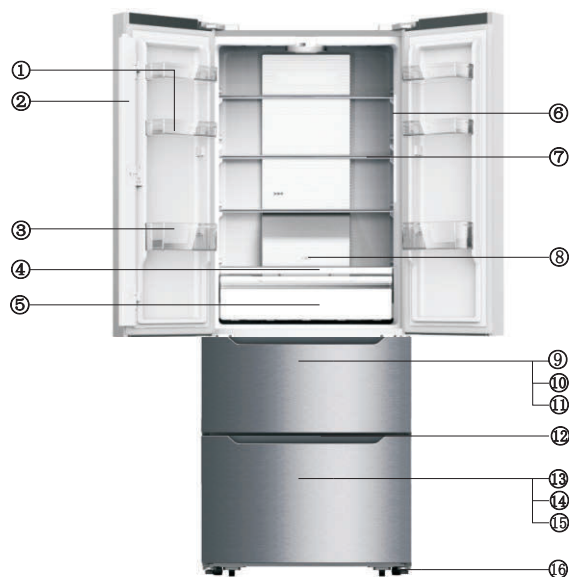
- Antes de cerrar la puerta del frigorífico, asegúrese de que las bandejas deslizantes están colocadas correctamente para que no impidan el cierre. Consulte las siguientes imágenes:



**Nota:** Es normal que la bandeja deslizante esté ligeramente caliente, ya que incorpora un calentador para evitar la condensación.

## Descripción del electrodoméstico

1. Estante medio
2. Tablilla Flipper
3. Estante para botellas
4. Cubierta del cajón
5. Cajón crisper
6. Luz LED
7. Estantes
8. Bloque deslizante para ajustar la temperatura
9. Cajón superior del congelador
10. Puerta superior del congelador
11. Bandeja del congelador
12. Estante del congelador
13. Cajón inferior del congelador
14. Puerta inferior del congelador
15. Bandeja para cubos de hielo
16. Patas inferiores ajustables



**Nota:** Debido a las continuas modificaciones de nuestros productos, el frigorífico que ha adquirido podría diferir ligeramente del que aparece en el manual. Sin embargo, las funciones y el modo de uso son las mismas.

## Controles de la pantalla

Utilice el electrodoméstico conforme a las siguientes normas de uso. El electrodoméstico tiene las funciones y modos que se indican en los paneles de control de las siguientes imágenes. Cuando se encienda el electrodoméstico por primera vez, empezará a funciones la iluminación de fondo de los iconos que se muestran en la pantalla. Si no se ha pulsado ningún botón y las puertas están cerradas, se apagará la iluminación de fondo.



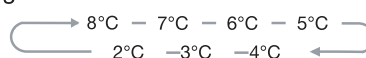
### Control de temperatura

Recomendamos que cuando ponga el frigorífico en marcha por primera vez, ajuste la temperatura a 3°C y el congelador a -18°C. Si desea cambiar la temperatura, siga las instrucciones que se indican a continuación. ¡Precaución! Cuando ajuste una temperatura, dicho ajuste se aplicará a todo el compartimento del frigorífico. Las temperaturas interiores de cada compartimento podrían variar con respecto a los valores de temperatura indicados en el panel. Ello dependerá de la cantidad de alimentos que haya guardado. La temperatura ambiental también puede afectar la temperatura interior del electrodoméstico.

Todos los botones están bloqueados si el ícono "🔒" se ilumina. Presione el botón "🔒" durante 3 segundos para desbloquearlos. "🔒" cambiará a "🔓".

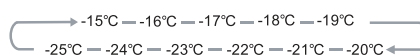
### 1. Nevera

Pulse "🔍" para ajustar la temperatura de la nevera entre 2°C y 8°C según sea necesario. El panel de control mostrará los valores correspondientes con arreglo al siguiente orden.



### 2. Congelador

Pulse "🔍" para ajustar la temperatura del congelador entre -15°C y -25°C según sea necesario. El panel de control mostrará los valores correspondientes con arreglo al siguiente orden.



### 3. Botón Mode/ Unlock

Se pueden seleccionar diferentes modos pulsando el botón "🔍". Al seleccionar determinado modo, el ícono correspondiente parpadeará durante 10 segundos. A continuación, se emitirá una señal acústica y el ícono volverá a iluminarse, lo que significa que ya se ha realizado el ajuste.

### 4. Súper congela

La función súper congelado hará que la temperatura disminuya, por lo que los alimentos se congelarán más rápido. De este modo se conservan durante más tiempo las vitaminas y nutrientes de los alimentos frescos.



- Cuando tenga que congelar una gran cantidad de alimentos, deberá esperar unas 24 horas.
- La función súper congelado se desconecta automáticamente pasadas 26 horas y el ajuste de temperatura del congelador se pone en -25°C.

### 5. Vacaciones

Si va a estar fuera durante el largo periodo de tiempo, la función de vacaciones será la mejor opción.



- Cuando esté activada la función de vacaciones, la temperatura del congelador se ajustará automáticamente a 15°C, para consumir menos electricidad.

**¡Importante!** Durante este tiempo no guarde alimentos en el electrodoméstico.

### 6. Inteligencia artificial

Cuando se active la función, la temperatura del electrodoméstico se ajustará automáticamente.



**Nota:** Si desea cambiar al modo que ha seleccionado, tan solo deberá pulsar el botón "Room" (compartimento) para ajustar la temperatura del compartimento correspondiente, según sus necesidades.

### 9. Alarma de la puerta

Si la puerta de la heladera, o del congelador, está abierta por más de 2 minutos, la alarma de la puerta sonará y la heladera, o el congelador, mostrará "dr" en el panel de control. En caso de alarma de la puerta, sonará un zumbido 3 veces cada 1 minuto y se detendrá automáticamente después de 8 veces o hasta que la puerta se cierre.

- Para ahorrar energía, procure que las puertas del frigorífico no se queden abiertas más tiempo del necesario. La alarma de la puerta se apaga cerrando la puerta.

## Uso del electrodoméstico

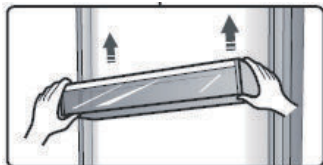
### 1. Uso del compartimento del frigorífico

El compartimento del frigorífico es adecuado para guardar frutas y verduras. Los alimentos deberán envolverse para evitar que desprendan humedad u olores que impregnen otros alimentos.

**¡Precaución!** No cierre nunca la puerta del congelador con los estantes, el cajón de frutas y verduras abiertos y/o las guías telescópicas desplegadas. Se podría dañar tanto el frigorífico como dichas piezas.

#### Estantes de las puertas

- Los estantes de las puertas están formados por bandejas cubiertas para leche, estantes intermedios, botelleros para vino y estantes inferiores, donde se pueden guardar huevos, bebidas y alimentos envasados.
- El estante intermedio de la puerta se puede colocar a diferentes alturas, dependiendo de las necesidades del usuario. Antes de sacar los estantes de la puerta, asegúrese de que estén vacíos.



**Nota:** Los estantes y tapas de las puertas se pueden desmontar para limpiar el electrodoméstico.

#### Estantes de cristal

- Hay tres estantes de vidrio extraíbles en el compartimento del refrigerador.
- Cuando quite los estantes desmontables tire suavemente hacia adelante hasta sacarlos por completo de las guías. Asegúrese de que no haya ningún obstáculo y empuje suavemente los estantes cuando vuelva a colocarlos en su sitio.



#### Botellero

- El estante multiusos para vino puede utilizarse para almacenar huevos y botellas de vino.

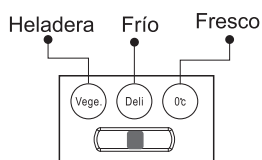
**Nota:** Sólo disponible en algunos modelos.





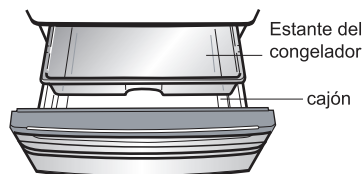
**Cajón para las verduras**

- El cajón para las verduras, que está montado sobre guías telescópicas, sirve para guardar fruta y verdura.
  - Cuando desee sacar los cajones para las verduras, tire de ellos hacia adelante y, a continuación, levántelos para sacarlos de las guías. Antes de ello, no olvide vaciar los alimentos del cajón. Una vez haya sacado todos los cajones, asegúrese de que las guías se repliegan completamente.
  - Puede cambiar la temperatura del cajón crisper en tres modelos, "Fridge" (Heladera), "Chill" (Frío) y "Fresh" (Fresco). Esto significa que puede almacenar bebidas y alimentos bajo la temperatura correcta.
- Nota:** La opción "Fresh" es de 2-3°C menos que la temperatura de la cámara del refrigerador. En dicho modo, la superficie de los alimentos estará un poco congelada.
- Se utiliza para almacenar pescado, carne y otros alimentos degradables.
  - Sólo disponible en algunos modelos.



**2. Uso del cajón del congelador**

- Los cajones del congelador son adecuados para guardar alimentos que se tienen que congelar, como por ejemplo carne, helados u otros productos.
- Los cajones**
- Los cajones están montados sobre guías telescópicas y se quitan de la misma manera que los cajones para las verduras del frigorífico.



**Estante del congelador**

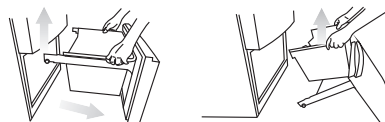
- El estante del congelador es adecuado para guardar alimentos pequeños que se vayan a congelar.
  - Si desea sacarlo para que haya más espacio, sujételo por los laterales y tire suavemente hacia afuera. Para volverlos a colocar, haga lo contrario.
- ¡Precaución!** Asegúrese de no dejar botellas dentro del congelador ya que el líquido congelado puede provocar que se rompa la botella.

**Utilización del congelador**

Hay un estante de metal entre el cajón superior e inferior. Si necesita almacenar más alimentos, puede quitar la bandeja y el cajón superior. Coloque los alimentos directamente en el estante de metal.

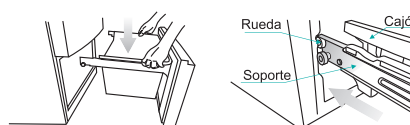
**Eliminación del cajón del congelador**

Cuando necesite quitar un cajón, quítelo junto con la puerta. Luego, puede quitar el cajón de la puerta.



**Instalación del cajón del congelador**

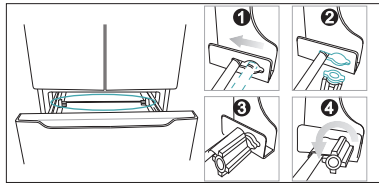
Primero, coloque el cajón en los soportes a los lados de la puerta. Luego, instale la puerta en el gabinete. Asegúrese de que los soportes de la puerta estén sobre las ruedas en las guías para que pueda empujarlo con fluidez.



**Extensión del espacio de uso del congelador**

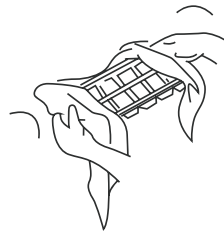
- Si es necesario, puede quitar el eje de las guías de la puerta superior del congelador para extender el espacio de uso por un corto tiempo.
1. Rote los soportes fijos en cada lado; el soporte podrá dejar el eje de las guías.

2. Tire sobre un lado del eje de las guías; luego, tire completamente del otro lado.
  3. Rote los soportes fijos unos 90 grados para que pueda quitarlo del soporte de la puerta.
  4. Guarde los soportes y el eje de las guías.
- Cuando no necesite espacio extra, instálelos siguiendo los mismos pasos pero de manera opuesta.



#### Bandeja de cubitos de hielo

- Se usa para hacer cubitos de hielo. Para hacer cubitos de hielo, llene las bandejas de agua sin rebasar el nivel indicado (se recomienda rellenar el 80% del volumen de la bandeja). Coloque la bandeja en el cajón inferior del congelador y espere un mínimo de dos horas hasta que se formen los cubitos. Una vez se hayan formado, gire suavemente la bandeja para sacarlos.



## Trucos y consejos útiles

### Consejos para ahorrar energía

Le recomendamos que siga las siguientes instrucciones para ahorrar energía.

- Procure evitar que las puertas se queden abiertas demasiado tiempo, para que no se pierda la energía.

Asegúrese de que el electrodoméstico está lejos de fuentes de calor (luz solar directa, hornos o encimeras eléctricas, etc.)

- Para mantener la energía, se recomienda no dejar abiertas las puertas más tiempo del necesario.

Asegúrese de que el electrodoméstico esté alejado de fuentes de calor (luz solar directa, hornos eléctricos o encimeras, etc)

- No ajuste una temperatura más fría de la necesaria.
- No guarde alimentos calientes o líquidos en ebullición en el electrodoméstico.
- Coloque el electrodoméstico en una habitación bien ventilada y sin humedad. Por favor, consulte el capítulo Instalación del electrodoméstico nuevo.
- Si el gráfico muestra la combinación correcta para los cajones, el cajón de las verduras y los estantes, no cambie la combinación, ya que esta configuración es la que menos energía consume.

### Hints for fresh food refrigeration

- No coloque alimentos calientes en el frigorífico o congelador. Así se produce un aumento en la temperatura interna, lo que fuerza al compresor a consumir más energía.
- No cubra o envuelva los alimentos, particularmente si tienen aromas fuertes.
- Coloque los alimentos correctamente, de manera que el aire circule bien a su alrededor.

### Consejos para la refrigeración

- Carne de todo tipo envuelta en polietileno para alimentos: colóquela envuelta en el estante de cristal situado encima del cajón para las verduras. Tenga siempre en cuenta los días de conservación y las fechas de caducidad de los alimentos.
- Alimentos cocinados, platos fríos, etc.: Se deben tapar y se pueden colocar en cualquier estante.
- Frutas y verduras: Se deben guardar en el cajón que se proporciona para tal fin.

- Mantequilla y queso:

Se deben envolver con plásticos herméticos o film para alimentos.

- Botellas de leche:

Las parrillas de las puertas deben tener unos soportes para estos líquidos.

#### Consejos para congelar

- Cuando utilice el electrodoméstico por primera vez o lo vuelva a poner en marcha después de un largo periodo sin utilizarlo, déjelo en funcionamiento durante al menos 2 horas antes de guardar alimentos en el interior.
- Prepare los alimentos en paquetes pequeños que se puedan congelar rápidamente y descongelar posteriormente solo la cantidad necesaria.
- Envuelva los alimentos con papel de aluminio o plástico para uso alimentario.
- Procure que los alimentos frescos o sin congelar entren en contacto con los alimentos ya congelados, para evitar que aumente su temperatura.
- Si se consumen inmediatamente después de haberlos sacado del compartimento del congelador, los productos con hielo podrían provocar quemaduras en la piel.

- Le recomendamos que etiquete y ponga la fecha a todos los paquetes congelados, para llevar un seguimiento del tiempo que llevan en el congelador.

#### Consejos para el almacenamiento de alimentos congelados

- Asegúrese de que los alimentos congelados han sido bien congelados en el supermercado.
- Una vez descongelados, los alimentos se malogran rápidamente y no debe volverlos a congelar. No sobrepase el tiempo de almacenamiento indicado por el fabricante del alimento.

#### Desconexión del electrodoméstico

Si tuviese que desconectar el electrodoméstico durante un largo periodo de tiempo, siga las instrucciones que se indican a continuación, para evitar que se forme moho en el congelador.

1. Saque toda la comida.
2. Saque el enchufe de la toma de corriente.
3. Limpie a fondo y seque totalmente el interior.
4. Asegúrese de que las puertas se queden entreabiertas para mantenerlo ventilado.

## Limpieza y mantenimiento

Por razones higiénicas el electrodoméstico (incluidos los accesorios exteriores e interiores) se deben limpiar regularmente al menos cada dos meses.

**Precaución** El electrodoméstico no debe estar conectado a la red eléctrica durante la limpieza. Existe peligro de descarga eléctrica. Antes de limpiar, desconecte el electrodoméstico y quite el enchufe de la toma de corriente.

#### Limpieza exterior

Para mantener el buen aspecto del electrodoméstico, deberá limpiarlo regularmente.

- Limpie con un paño limpio y fino el panel digital y el panel de la pantalla.
- Pulverice agua en el paño en lugar de hacerlo directamente en la superficie del electrodoméstico. Así se asegura una distribución equitativa de la humedad en la superficie.
- Limpie las puertas, tiradores y superficies de los compartimentos con un detergente neutro y, a continuación, seque la superficie con un paño fino.

#### Precaución

- No use objetos puntiagudos ya que podrían rayar la superficie.
- No limpie con decapante, jabón para coches, lejía de color, aceite de éter, productos de limpieza abrasivos o disolventes como bencina. Dichos productos podrían dañar la superficie del electrodoméstico y provocar un incendio.

#### Limpieza interior

Debe limpiar el electrodoméstico por dentro regularmente. Será más fácil de limpiar si hay pocos alimentos dentro. Frote el interior del congelador con una solución débil de bicarbonato y, a continuación, aclare con agua usando una esponja o una bayeta. Frote hasta secar por completo la superficie y recolóque los estantes y cajones. Seque completamente todas las superficies y piezas extraíbles.

Aunque el electrodoméstico se descongela automáticamente, se puede formar una capa de hielo en las paredes internas del compartimento del congelador, si se abre frecuentemente la puerta o se deja abierta demasiado tiempo. Si la capa de hielo es demasiado gruesa, busque un momento en que haya pocos alimentos dentro y proceda de la siguiente manera:

1. Saque los alimentos y los cajones y saque el enchufe de la toma de corriente y deje las puertas abiertas. Ventile la habitación para acelerar el proceso de descongelación.
2. Cuando se haya descongelado, limpie el congelador como se ha descrito anteriormente.

#### **Limpieza de las juntas de las puertas**

Procure mantener limpias las juntas de las puertas. Los alimentos pegajosos y la bebida pueden provocar que las juntas se peguen en el compartimento y se rasguen al abrir la puerta. Limpie las juntas con agua y un detergente neutro. Aclare y seque completamente las juntas después de limpiarlas.

**Precaución** El electrodoméstico se deberá conectar nuevamente solo cuando se hayan secado completamente las juntas de las puertas.

#### **Cambio de la luz LED**

**Advertencia:** ¡El usuario no debe cambiar la luz LED! Si se funde la luz LED, póngase en contacto con el servicio de atención al cliente, para obtener ayuda. Para cambiar la luz LED, se pueden seguir los siguientes pasos:

## Localización de averías

Si experimenta algún problema con el electrodoméstico o está preocupado porque no funciona correctamente, puede realizar unas sencillas comprobaciones antes de llamar a un técnico. Consulte a continuación. Antes de llamar al servicio técnico puede realizar las comprobaciones que se presentan en la siguiente sección.

**Advertencia** No intente reparar el electrodoméstico. Si persiste el problema después de realizar las siguientes comprobaciones, póngase en contacto con un electricista autorizado o técnico especializado en la tienda donde adquirió el producto.

Problema	Causa y solución posible
El electrodoméstico no funciona correctamente	Compruebe que el cable de alimentación está conectado correctamente en la toma de corriente.
	Compruebe el fusible o circuito de alimentación, cámbielo si fuera necesario.
	La temperatura ambiental es demasiado baja. Intente ajustar la temperatura del compartimento a un nivel más frío para solucionar este problema.
	Es normal que el congelador no funcione durante el ciclo de descongelación automático o por un periodo de tiempo corto después de que el aparato sea apagado para proteger el compresor.
Los compartimentos emanan olores	Podría ser necesario limpiar el interior.
	Algunos alimentos, cajones o envoltorios pueden provocar olores.
El electrodoméstico hace ruido	Los siguientes sonidos son bastante normales: <ul style="list-style-type: none"> <li>• Ruidos de funcionamiento del compresor.</li> <li>• Ruido de aire en movimiento del motor pequeño del ventilador que hay en el compartimento del congelador u otros compartimentos.</li> <li>• Burbujeo similar al agua hirviendo.</li> <li>• Sonido hueco durante el descongelado automático.</li> <li>• Sonido de clic antes de que arranque el compresor.</li> </ul>
	Existen otros ruidos no habituales que se deben a las causas expuestas a continuación y deberá revisarlos y tomar las acciones necesarias: <ul style="list-style-type: none"> <li>• El compartimento no está a nivel.</li> <li>• La parte trasera del electrodoméstico toca la pared.</li> <li>• Las botellas o cajones se caen o giran.</li> </ul>
El motor funciona ininterrumpidamente	Es normal oír el ruido del motor, se escuchará más fuerte bajo las siguientes circunstancias. <ul style="list-style-type: none"> <li>• El ajuste de la temperatura es más frío del necesario</li> <li>• Se han introducido recientemente una gran cantidad de alimentos calientes en el electrodoméstico.</li> <li>• La temperatura externa del electrodoméstico es demasiado alta.</li> <li>• Las puertas se mantienen abiertas demasiado tiempo o con demasiada frecuencia.</li> <li>• Después de haber instalado el electrodoméstico o haber estado desconectado durante un largo periodo de tiempo.</li> </ul>
Se forman capas de hielo en el compartimento	Compruebe que las salidas de aire no están bloqueadas y asegúrese de que los alimentos están colocados de forma que haya suficiente ventilación. Asegúrese de que la puerta está completamente cerrada. Para eliminar el hielo, consulte el capítulo de limpieza y mantenimiento.
La temperatura interior es cálida	"Puede que haya dejado las puertas abiertas durante demasiado tiempo o con demasiada frecuencia; o algún obstáculo impide que se cierren las puertas; o el electrodoméstico está colocado con poca holgura en los laterales y por arriba y abajo.
La temperatura interior demasiado fría	Aumente la temperatura según lo indicado en el capítulo "Controles de la pantalla".

Problema	Causa y solución posible
Las puertas se cierran con dificultad	Compruebe si la parte superior del frigorífico está inclinada hacia atrás unos 10 o 15 mm, para que las puertas de cierren solas. Compruebe también si algún objeto interior está impidiendo que se cierre la puerta.
Hay gotas de agua en el suelo	La bandeja de agua (situada en la parte inferior del compartimento) podría no estar bien nivelada, o la lengüeta orificio de desagüe (situada debajo de la parte superior del depósito del compresor) podría no estar bien colocada para que el agua caiga en la bandeja. También podría estar embozada. Deberá alejar el frigorífico de la pared para comprobar la bandeja y la lengüeta.
La luz no funciona	<ul style="list-style-type: none"> <li>• Puede que se haya fundido la luz LED. Consulte cómo cambiar las luces LED en el capítulo mantenimiento y limpieza.</li> <li>• El sistema de control ha desactivado las luces debido a que la puerta ha permanecido abierta demasiado tiempo. Cierre y vuelva a abrir la puerta para volver a activar las luces.</li> </ul>

## Eliminación del electrodoméstico

Está prohibido eliminar el electrodoméstico como basura doméstica.


### Materiales de embalaje

Los materiales con el símbolo de reciclaje son reciclables. Deposite el material de embalaje en el contenedor de residuos adecuado para su reciclaje.

### Antes de la eliminación del electrodoméstico

1. Saque el enchufe de la toma de corriente.
2. Corte el cable de alimentación y quite el enchufe.

**Advertencia** Los frigoríficos contienen líquidos y refrigerante en el sistema de aislamiento. Dichos productos los debe eliminar un técnico especializado, ya que pueden provocar lesiones oculares incendiarse. Asegúrese de que el sistema de tuberías del circuito de refrigeración no está dañado antes de la eliminación.

	Eliminación correcta de este producto
	<p>Esta marca indica que este producto no debe ser desechado junto con otros residuos domésticos en toda la UE. Para evitar el daño posible al entorno o la salud humana desde la eliminación no controlada de residuos, reciclelo responsablemente para promover la reutilización sostenible de los recursos de materiales. Para devolver su dispositivo utilizado, por favor utilice los sistemas de devolución y recolección o póngase en contacto con el establecimiento donde compró su producto. Ellos puede tomar este producto para su reciclaje en manera segura al medio ambiente.</p>