



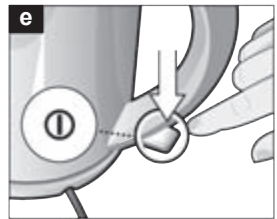
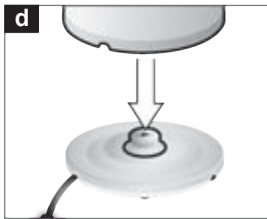
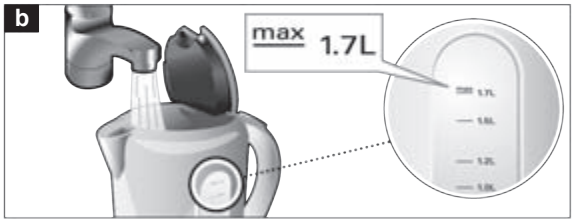
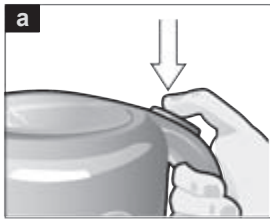
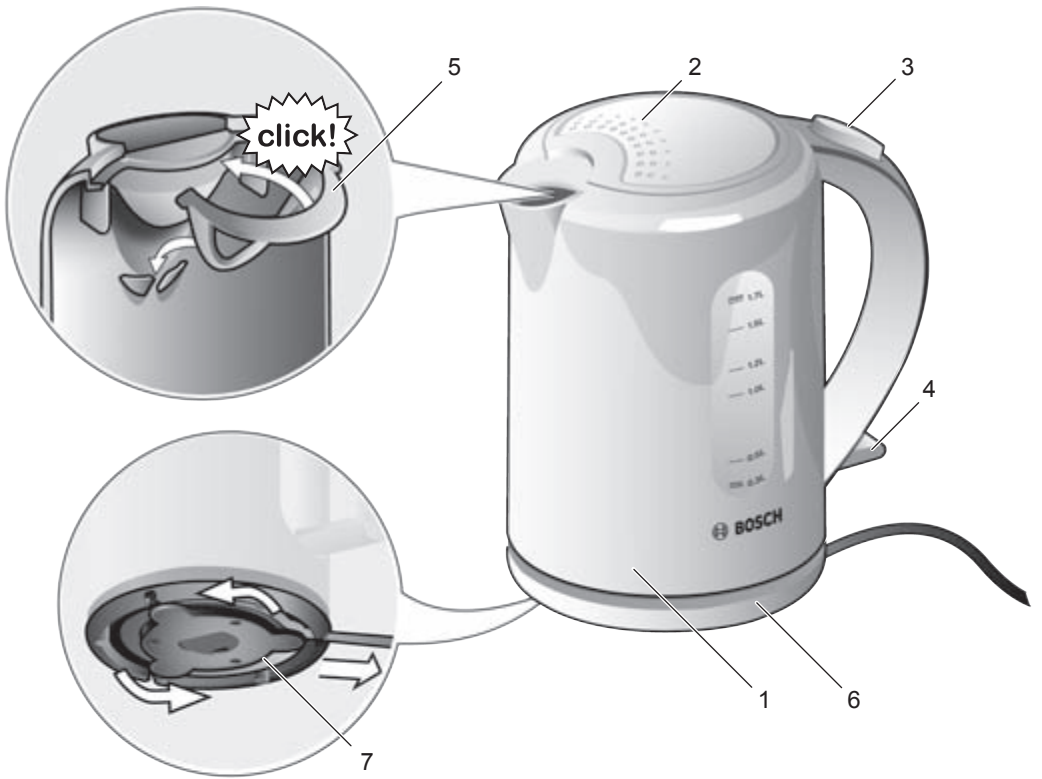
TWK760.GB



BOSCH

en Operating instructions
de Gebrauchsanweisung
ar إرشادات الاستخدام

en	English	2
de	Deutsch	5
ar	العربية	10



Congratulations on purchasing this Bosch appliance.

You have acquired a high-quality product that will bring you a lot of enjoyment.

Please read the operating instructions carefully and keep them for future reference!

Safety instructions

This appliance is designed for domestic use or for use in non-commercial, household-like environments, such as staff kitchens in shops, offices, agricultural and other small businesses or for use by guests at bed-and-breakfast establishments, small hotels and similar residential facilities.

Risk of electric shock!

Connect and operate the appliance only in accordance with the specifications on the rating label.

Do not use if either the power cord or the appliance is damaged.

Keep children away from the appliance.

Children should be supervised to ensure that they do not play with the appliance.

This appliance is not intended for use by persons (including children) with reduced physical, sensory or mental capabilities, or lack of experience and knowledge, unless they have been given supervision or instruction concerning use of the appliance by a person responsible for their safety.

Unplug after every use or if defective.

Repairs to the appliance, such as replacing a damaged power cord, may only be carried out by our customer service in order to avoid risks.

The power cord should not:

- touch hot parts;
- be pulled over sharp edges;
- be used as a carrying handle.

Do not place the base or the kettle on or near hot surfaces such as a cooker or hob.

Never leave the kettle unattended while it is in use!

Risk of scalding!

The kettle gets hot during use. Therefore use only the handle to pick it up and open the lid **2** only after the kettle has cooled down.

Only use the appliance when the lid is engaged.



Do not use near water contained in bathtubs, sinks, or in other containers.

Parts and operating controls

- 1** Kettle (with water level indicator)
- 2** Lid
- 3** Lid opening button
- 4** On/Off switch, illuminated
- 5** Limescale filter (removable)
- 6** Base
- 7** Cable tidy

Important

Use the kettle **1** only with its included base **6**.

- **Only fill the kettle with water.** Milk and instant beverages will burn and damage the appliance. Never operate the kettle **1** without water and do not overfill it; observe the **min** and **max** markings. If the kettle is too full, the water will boil over!

Before using for the first time

- Remove any stickers or film.
- Unroll the right amount of cable from the cable tidy **7** and plug it in.
- Fill the kettle **1** with water. Bring the water to a boil and discard it. Repeat the procedure. This will make sure that the kettle is clean for normal use.
- When the water comes to a boil for the first time, add a tablespoon of white vinegar.

Boiling water

- Fill the kettle **1** with fresh water, either through the spout or by pressing the opening button **3** to open the lid **2**.
- Read the quantity on the water level indicator. Do not fill with less than 0.3 litres or more than 1,7 litres of water!
- Close the lid **2**.
- Press down the switch **4**; the switch lights up. The water is heated.
- The kettle switches off automatically once the water has boiled.

The appliance can also be switched off at any time by pulling up the switch **4**.

Warning: If you remove the kettle **1** from the base and replace it before the heating process is over, the kettle will not continue to heat the water.

N.B.: Only operate the kettle with the lid **2** closed and the limescale filter **5** inserted, otherwise the kettle will not switch off. For physical reasons, the base **6** may collect some condensation water. This is normal; it does not mean that the kettle **1** leaks.

After boiling, let the kettle cool down for 5 minutes before refilling it with water. Do not turn on the appliance if the kettle **1** is empty, otherwise the overheat control will engage and the appliance will switch itself off automatically.

Cleaning and maintenance

Risk of electric shock!

Never immerse the device in water or place it in the dishwasher!

Do not steam-clean the appliance.

- Before cleaning, unplug the appliance from the power outlet.
- Clean the outside of the kettle **1** and base **6** with a damp cloth. Do not use strong or abrasive cleaning agents.
- Remove the limescale filter **5**, soak it in a little vinegar, then rinse clean with clear water.
- Rinse the kettle **1** and the limescale filter **5** with clear water.

Descaling

Regular descaling

- makes your kettle last longer;
- ensures proper function;
- saves energy.

Descal the kettle **1** with vinegar or a commercial descaling agent.

- Fill the kettle **1** with water up to the **1,7** mark and bring to a boil. Next, add a small amount of white vinegar and let it sit for several hours. You can also use a commercial descaling product and follow the manufacturer's instructions.
- Rinse the kettle **1** and the limescale filter **5** with clear water.

Warning: Never use hard objects to remove limescale residue as this will damage the seal.

Tip: If you use the kettle daily, descale more frequently.

Troubleshooting

The appliance does not heat and the switch **4** does not light up.

→ The overheat control has tripped.

- Let the kettle **1** cool down for some time so that the appliance can be switched on again.

The unit turns off before the water comes to a boil.

→ The kettle contains too much scale.

- Descale the kettle as per the instructions.

Disposal

This appliance is labelled in accordance with the European Directive 2002/96/EG relating to waste electrical and electronic equipment – WEEE. The directive provides the framework for the EU-wide take-back and disposal of end-of-life appliances. Please ask your specialist retailer about current disposal facilities.

Guarantee

The guarantee conditions for this appliance are as defined by our representative in the country in which it is sold. Details regarding these conditions can be obtained from the dealer from whom the appliance was purchased. The bill of sale or receipt must be produced when making any claim under the terms of this guarantee.

Right of modification reserved.

Herzlichen Glückwunsch zum Kauf dieses Gerätes aus unserem Hause Bosch. Sie haben ein hochwertiges Produkt erworben, das Ihnen viel Freude bereiten wird.

Die Gebrauchsanleitung bitte sorgfältig durchlesen, danach handeln und aufbewahren!

Sicherheitshinweise

Dieses Gerät ist für den Haushalt oder in haushaltsähnlichen, nicht-gewerblichen Anwendungen bestimmt. Haushaltsähnliche Anwendungen umfassen z. B. die Verwendung in Mitarbeiterküchen von Läden, Büros, landwirtschaftlichen und anderen gewerblichen Betrieben, sowie die Nutzung durch Gäste von Pensionen, kleinen Hotels und ähnlichen Wohneinrichtungen.

Stromschlaggefahr!

Gerät nur gemäß Angaben auf dem Typenschild anschließen und betreiben. Nur benutzen, wenn Zuleitung und Gerät keine Beschädigungen aufweisen. Kinder vom Gerät fern halten.

Kinder beaufsichtigen, um zu verhindern, dass sie mit dem Gerät spielen.

Personen (auch Kinder) mit verminderter körperlicher Sinneswahrnehmungs- oder geistigen Fähigkeiten oder mit mangelnder Erfahrung und Wissen das Gerät nicht bedienen lassen, außer sie werden beaufsichtigt oder hatten eine Einweisung bezüglich des Gebrauchs durch eine Person, die für ihre Sicherheit verantwortlich ist.

Stecker nach jedem Gebrauch oder im Fehlerfall ziehen.

Reparaturen am Gerät, wie z. B. eine beschädigte Zuleitung austauschen, dürfen nur durch unseren Kundendienst ausgeführt werden, um Gefährdungen zu vermeiden.

Zuleitung nicht:

- mit heißen Teilen in Berührung bringen;
- über scharfe Kanten ziehen;
- als Tragegriff benutzen.

Basis oder Kanne nicht auf oder in die Nähe heißer Oberflächen, wie z. B. Herdplatten, stellen.

Den Wasserkocher während des Betriebs stets beaufsichtigen!

Verbrühungsgefahr!

Der Wasserkocher heizt während des Gebrauchs auf. Deshalb nur am Griff anfassen und den Deckel **2** nur im kalten Zustand öffnen.

Gerät nur mit eingerastetem Deckel benutzen.



Nicht in der Nähe von Wasser benutzen, das in Badewannen, Waschbecken oder anderen Gefäßen enthalten ist.

Teile und Bedienelemente

- 1** Kanne (mit Wasserstandsanzeige)
- 2** Deckel
- 3** Deckel Öffnungstaste
- 4** Schalter Ein/Aus, beleuchtet
- 5** Kalksieb (herausnehmbar)
- 6** Basis
- 7** Kabelaufwicklung

Wichtig

Die Kanne **1** nur mit der beiliegenden Basis **6** verwenden.

- **Wasserkocher ausschließlich mit Wasser befüllen.** Milch oder Instant-Produkte brennen an und beschädigen das Gerät. Kanne **1** nicht ohne Wasser betreiben oder überfüllen (**min** und **max** Markierung beachten). Bei Überfüllung des Wasserkochers kocht das Wasser über!

Vor dem ersten Gebrauch

- Vorhandene Aufkleber und Folien entfernen.
- Zuleitung aus der Kabelaufwicklung **7** auf gewünschte Länge abwickeln und anschließen.
- Kanne **1** zweimal mit klarem Wasser füllen und jeweils kochen lassen, um sie ganz zu säubern.
- Beim ersten Aufkochen einen Esslöffel Haushaltssessig dazugeben.

Wasser kochen

- Frisches Wasser in die Kanne **1** entweder durch die Schnaupe einfüllen oder dazu den Deckel **2** durch Drücken der Öffnungstaste **3** öffnen.
- Die Füllmenge an der Wasserstandsanzeige ablesen, Nicht weniger als 0,3 Liter und nicht mehr als 1,7 Liter Wasser einfüllen!
- Deckel **2** schließen.
- Den Schalter **4** nach unten drücken, der Schalter leuchtet auf. Das Wasser wird erhitzt.
- Der Wasserkocher schaltet nach Beendigung des Kochvorgangs automatisch ab.

Durch Ziehen des Schalters **4** nach oben kann das Gerät auch jederzeit ausgeschaltet werden.

Achtung: Wird die Kanne **1** vor Beendigung des Kochvorgangs abgehoben und wieder aufgesetzt, setzt sich der Kochvorgang nicht fort.

Hinweise: Nur mit geschlossenem Deckel **2** und eingesetztem Kalksieb **5** betreiben, der Wasserkocher schaltet sonst nicht ab. Aus physikalischen Gründen kann Kondenswasser an der Basis **6** entstehen. Dies ist jedoch ein normaler Vorgang, die Kanne **1** ist nicht undicht. Gerät nach jedem Kochvorgang 5 Minuten abkühlen lassen, bevor wieder Wasser eingefüllt wird. Gerät nicht einschalten, wenn die Kanne **1** leer ist, sonst schaltet sich das Gerät durch den Überhitzungsschutz automatisch ab.

Reinigung und Pflege

⚠ Stromschlaggefahr!

Das Gerät niemals in Wasser tauchen oder in den Geschirrspüler geben!

Keinen Dampfreiniger benutzen.

- Netzstecker ziehen.
- Kanne **1** und Basis **6** mit einem Tuch außen nur feucht abwischen. Keine scharfen oder scheuernden Reinigungsmittel verwenden.
- Kalksieb **5** entnehmen, in etwas Essig einlegen und mit klarem Wasser ausspülen.
- Kanne **1** und Kalksieb **5** mit klarem Wasser nachspülen.

Entkalken

Regelmäßiges Entkalken

- verlängert die Lebensdauer des Gerätes;
- gewährleistet eine einwandfreie Funktion;
- spart Energie.

Die Kanne **1** mit Essig oder einem handelsüblichen Entkalkungsmittel entkalken.

- Kanne **1** bis zur Markierung **1,7** mit Wasser befüllen und aufkochen lassen. Anschließend mit etwas Haushaltsessig auffüllen und mehrere Stunden einwirken lassen oder Entkalkungsmittel nach Herstellerangaben anwenden.
- Anschließend Kanne **1** und Kalksieb **5** mit klarem Wasser spülen.

Achtung: Kalkreste keinesfalls mit harten Gegenständen entfernen, sonst wird die Dichtung beschädigt.

Tipps: Den Wasserkocher bei täglicher Benutzung öfters entkalken.

Kleine Störungen selbst beheben

Das Gerät heizt nicht, der Schalter **4** leuchtet nicht auf.

→ Der Überhitzungsschutz hat geschaltet.

- Die Kanne **1** längere Zeit abkühlen lassen, damit das Gerät wieder eingeschaltet werden kann.

Das Gerät schaltet vor Beendigung des Kochvorgangs ab.

→ Das Gerät ist verkalkt.

- Das Gerät nach Anweisung entkalken.

Entsorgung

Dieses Gerät ist entsprechend der europäischen Richtlinie 2002/96/EG über Elektro- und Elektronik-Altgeräte (waste electrical and electronic equipment – WEEE) gekennzeichnet. Die Richtlinie gibt den Rahmen für eine EU-weit gültige Rücknahme und Verwertung der Altgeräte vor.

Über aktuelle Entsorgungswege bitte beim Fachhändler informieren.

Garantiebedingungen

Für dieses Gerät gelten die von unserer jeweils zuständigen Landesvertretung herausgegebenen Garantiebedingungen, in dem das Gerät gekauft wurde. Sie können die Garantiebedingungen jederzeit über Ihren Fachhändler, bei dem Sie das Gerät gekauft haben, oder direkt bei unserer Landesvertretung anfordern. Die Garantiebedingungen für Deutschland und die Adressen finden Sie auf den letzten vier Seiten dieses Heftes. Darüber hinaus sind die Garantiebedingungen auch im Internet unter der benannten Webadresse hinterlegt. Für die Inanspruchnahme von Garantieleistungen ist in jedem Fall die Vorlage des Kaufbeleges erforderlich.

Änderungen vorbehalten.

استكشاف الأخطاء وإصلاحها

- الجهاز لا يقوم بالتسخين، المفتاح 4 لا يضيء.
← وحدة التحكم في الحرارة الزائدة مُعطلة.
- اترك الغلاية 1 لتبرد لبعض الوقت وبالتالي يمكن تشغيل الجهاز مرة أخرى.

- إذا كان الجهاز يتوقف عن التشغيل قبل وصول الماء إلى درجة الغليان.
← فهذا يعني أن الغلاية بها ترسبات كثيرة للغلاية.
- قم بإزالة الترسبات حسب الإرشادات.

التخلص من الجهاز

- عند تصميم هذا الجهاز، تمت مراعاة تعليمات المفوضية الأوروبية 2002/96/EG الخاصة بالأجهزة الكهربائية و الالكترونية المستخدمة والمعروفة اختصاراً بـ WEEE. و تهدف المفوضية الى خلق اطار فعال لاعادة استخدام و تدوير الاجهزة القديمة.
- قومي باستشارة موزعك المحلي لمعرفة احدث الانظمة المتبعة حالياً للتخلص من الاجهزة القديمة.

الضمان

- يتم تحديد شروط الضمان لهذا الجهاز من قبل ممثلنا في الدولة التي يتم فيها بيع الجهاز.
- يمكنك الحصول على تفاصيل هذه الشروط من قبل الموزع الذي اشتريت منه الجهاز. يرجى إحضار فاتورة أو إيصال الشراء في حال أصاب جهازك أي طارئ يغطيه الضمان.

نحتفظ بحقنا في إجراء أية تعديلات.

- قم بفك فلتر إزالة الترسبات الجيرية 5، ثم اغمره في كمية قليلة من الخل، واشطفه بعد ذلك بماء صافٍ.
- اشطف الغلاية 1 وفلتر الترسبات الجيرية 5 بالماء الصافي.

إزالة الترسبات

- إزالة الترسبات بشكل منتظم تجعل الغلاية تستمر في العمل لفترة أطول؛
- كما تضمن تشغيلها بشكل جيد؛
- وتوفر الطاقة.

قم بإزالة الترسبات من الغلاية 1 باستخدام الخل أو إحدى المواد التجارية لإزالة الترسبات.

- املاً الغلاية 1 بالماء حتى العلامة 1,7 ثم قم بغليه. قم، بعد ذلك، بإضافة مقدار ضئيل من الخل الأبيض ودعه لعدة ساعات. يمكنك كذلك استخدام منتج تجاري لإزالة الترسبات واتباع إرشادات جهة التصنيع.
- قم بشطف الغلاية 1 وفلتر إزالة الترسبات الجيرية 5 بماء صافٍ.

تحذير: لا تقم مطلقاً باستخدام أجسام صلبة لإزالة بقايا الترسبات الجيرية فمن شأن ذلك أن يتلف الختم.

نصيحة: إذا كنت تستخدم الغلاية يومياً، فقم بإزالة الترسبات بشكل متكرر.

- بعد انتهاء عملية الغلي فإن غلاية الماء تتوقف عن التشغيل أوتوماتيكياً.

يمكن أيضاً إيقاف تشغيل الجهاز في كل وقت من خلال جذب المفتاح 4 لأعلى.

تحذير: إذا قمت برفع الغلاية 1 عن القاعدة وغيرت من وضعها قبل انتهاء عملية التسخين، فلن تستمر الغلاية في تسخين الماء.

تنبيه: يجب عدم تشغيل الجهاز إلا عندما يكون الغطاء 2 مغلقاً ويكون فلتر إزالة الرواسب الجيرية 5 مركباً في موضعه، عند عدم الالتزام بذلك فإن غلاية الماء لا تتوقف عن التشغيل. لأسباب مادية، قد تقوم القاعدة 6 بتجميع بعض الماء الناتج عن عملية التكثف. ويُعد هذا أمراً طبيعياً، ولا يعني أن الغلاية 1 تسرب الماء. بعد انتهاء عملية الغليان، اترك الغلاية لتبرد لمدة 5 دقائق قبل إعادة ملئها بالماء. تجنب تشغيل الجهاز إذا ما كانت الغلاية 1 فارغة، هذا وإلا فستتدخل وحدة تحكم في الحرارة الزائدة ويتم إيقاف تشغيل الجهاز تلقائياً.

التنظيف والصيانة

⚠ خطر التعرض لصدمة كهربائية!

- لا تقم مطلقاً بغمر الجهاز في الماء أو وضعه في غسالة الأطباق!
- تجنب تنظيف الجهاز بالبخار.
- قم، قبل التنظيف، بفصل الجهاز عن مأخذ التيار الكهربائي.
- قم بتنظيف السطح الخارجي للغلاية 1 والقاعدة 6 مستخدماً قطعة قماش رطبة. تجنب استخدام مواد التنظيف القوية أو الكاشطة.

هام

لا تستخدم الغلاية 1 إلا مع القاعدة المرفقة بها 6.

- املأ الغلاية بالماء فقط. فمن شأن الحليب والمشروبات الفورية أن تتسبب في حرق الجهاز وإتلافه. يجب عدم تشغيل الغلاية 1 بدون ماء أو ملئها بقدر زائد عما ينبغي، يجب مراعاة علامة الحد الأدنى min وعلامة الحد الأقصى max. إذا كانت الغلاية مملوءة بالكامل، فسيفيض الماء المغلي خارج الغلاية!

قبل استخدام الغلاية للمرة الأولى

- قم بإزالة أية ملصقات أو أغشية.
- قم بفك المقدار المناسب من الكابل من حاوية الكابلات 7 ثم قم بتوصيله.
- املأ الغلاية 1 بالماء. قم بوضع الماء في الغلاية ثم اسكبه منها. وكرر هذه العملية عدة مرات. فسيجعلنا هذا نتأكد من نظافة الغلاية لاستخدامها بشكل طبيعي.
- عند وصول الماء لدرجة الغليان لأول مرة، قم بإضافة مقدار معلقة مائدة من الخل الأبيض.

عملية غلي الماء

- يتم تعبئة ماء طازج في الغلاية 1 إما عبر البزبار أو عن طريق فتح الغطاء 2 من خلال الضغط على زر الفتح 3.
- الكمية التي يتم تعبئتها يمكن التعرف عليها عن طريق المؤر المشير لمستوى الماء. يجب عدم تعبئة كمية تقل عن 0.3 لتر أو تزيد عن 1.7 لتر من الماء!
- يتم إغلاق الغطاء 2.
- يتم ضغط المفتاح 4 لأسفل، المفتاح يضيء. يتم تسخين الماء.

تجنب وضع قاعدة الغلاية على الأسطح الساخنة مثل سطح الموقد أو بالقرب منها.

لا تترك الغلاية دون مراقبة مطلقاً أثناء استخدامها!

⚠️ خطر الإصابة بحروق!

تصبح الغلاية ساخنة أثناء استخدامها. لذا لا تستخدم المقبض لرفع الغلاية وفتح الغطاء 2 إلا بعد أن تبرد الغلاية. يتم استخدام الجهاز حال كون الغطاء مغلقاً بإحكام.

لا تستخدمه في المناطق القريبة من الماء، كما هي الحال في حوض الاستحمام (البانيو)، المغسلة، أو أحواض ماء أخرى.



الأجزاء وعناصر التحكم في التشغيل

- 1 الغلاية (مزودة بمؤشر يشير لمستوى المياه)
- 2 الغطاء
- 3 زر فتح الغطاء
- 4 مفتاح التشغيل/الإيقاف، بإضاءة
- 5 فلتر إزالة الرواسب الجيرية (قابل للإزالة)
- 6 القاعدة
- 7 حاوية الكابلات

تهانينا لشرايك هذا الجهاز من Bosch. لقد حصلت على منتج فائق الجودة سوف يمنحك الكثير من المتعة.

يرجى قراءة دليل الاستعمال بعناية ثم ابدأ العمل مع الاحتفاظ به!

تعليمات الأمان

هذا الجهاز معد خصيصاً للاستخدام المنزلي أو للاستخدام في البيئات الغير تجارية أو البيئات الشبيهة بالمنزل.

⚠️ خطر الصعق الكهربائي!

لا يتم توصيل الكهرباء للجهاز وتشغيله إلا طبقاً للبيانات المدونة على لوحة البيانات. لا يُستخدم إلا إذا لم يكن في التوصيلات والجهاز أي أضرار.

لا يستخدم الأشخاص (وأيضاً الأطفال) ذوي القدرات الجسدية أو العقلية الضعيفة أو قليلي الخبرة والمعرفة الجهاز إلا إذا تم مراقبتهم أو كان هناك إرشادات فيما يتعلق باستخدام الجهاز من قبل شخص مسؤول عن سلامتهم.

يجب إبقاء الأطفال بعيدين عن الجهاز. يجب مراقبة الأطفال لمنعهم من اللعب بالجهاز.

استعملي الجهاز فقط حينما يكون الكابل والجهاز لا يعانيان من ضرر ظاهر.

الإصلاحات التي قد تجرى للجهاز، مثل استبدال الكابل المعطوب، لا ينبغي أن يجري إلا من قبل قسم خدمة العملاء التابع لنا تجنباً لأيّة مخاطر.

لا تضعي كابل الشبكة أو الجهاز مطلقاً في الماء، ولا تعرضي الوصلة لـ:

- التلامس مع الأجزاء الساخنة.
- السحب فوق الحواف الحادة.
- الاستخدام كماسكة.

Kundendienst – Customer Service

DE Deutschland, Germany

BSH Hausgeräte Service GmbH
Zentralwerkstatt
für kleine Hausgeräte
Trautskirchener Strasse 6 – 8
90431 Nürnberg

Online Auftragsstatus, Filterbeutel-
Konfigurator und viele weitere
Infos unter: www.bosch-home.de

Reparaturservice*

(Mo-Fr: 8.00-18.00 erreichbar)

Tel.: 01801 33 53 03

[mailto:cp-servicecenter@](mailto:cp-servicecenter@bshg.com)

bshg.com

Ersatzteilbestellung*

(365 Tage rund um die Uhr erreichbar)

Tel.: 01801 33 53 04

Fax: 01801 33 53 08

<mailto:spareparts@bshg.com>

*) 3,9 Ct./Min. aus dem Festnetz,

Mobilfunk max. 0,42 €/Min.

AE United Arab Emirates,

الإمارات العربية المتحدة

BSH Home Appliances FZE

Round About 13,

Plot Nr MO-0532A

Jebel Ali Free Zone – Dubai

Tel.: 04 881 4401

<mailto:service-ua@bshg.com>

www.bosch-home.com

AT Österreich, Austria

BSH Hausgeräte

Gesellschaft mbH

Werkkundendienst

für Hausgeräte

Quellenstrasse 2

1100 Wien

Tel.: 0810 550 511*

Fax: 01 605 75 51 212

[mailto:vie-stoerungsannahme@](mailto:vie-stoerungsannahme@bshg.com)

bshg.com

Hotline für Espresso-Geräte:

Tel.: 0810 700 400*

www.bosch-home.at

*innerhalb Österreichs zum Regionaltarif

AU Australia

BSH Home Appliances Pty. Ltd.

7-9 Arco Lane

HEATHERTON, Victoria 3202

Tel.: 1300 368 339

valid only in AUS

<mailto:bshau-as@bshg.com>

www.bosch-home.com.au

BA Bosna i Hercegovina,

Bosnia-Herzegovina

"HIGH" d.o.o.

Gradačanka 29b

71000 Sarajewo

Info-Line: 061 100 905

Fax: 033 213 513

<mailto:delicnanda@hotmail.com>

BE Belgique, België, Belgium

BSH Home Appliances S.A.

Avenue du Laerbeek 74

Laarbeeklaan 74

1090 Bruxelles – Brussel

Tel.: 070 222 141

Fax: 024 757 291

<mailto:bru-repairs@bshg.com>

www.bosch-home.be

BG Bulgaria

BSH Domakinski Uredi Bulgaria

OOD

115K Tsarigradsko Chausse Blvd.

European Trade Center Building,

5th floor

1784 Sofia

Tel.: 02 892 90 47

Fax: 02 878 79 72

[mailto:informacia.servis-bg@](mailto:informacia.servis-bg@bshg.com)

bshg.com

BH Bahrain, البحرين

Khalaifat Est.

P.O.BOX 5111

Manama

Tel.: 1759 2233

<mailto:service@khalaifat.com>

BR Brasil, Brazil

Mabe Hortolândia

Eletrodomésticos Ltda.

Rua Barão Geraldo Rezende, 250

13020-440 Campinas/SP

Tel.: 0800 704 5446

Fax: 0193 737 7769

[mailto:bshconsumidor@](mailto:bshconsumidor@atento.com.br)

[ATENTO.com.br](mailto:atento.com.br)

www.boscheletrodomesticos.com.br

BY Belarus, Беларусь

ООО "БСХ Бытовая техника"

тел.: 495 737 2961

<mailto:mok-kdhl@bshg.com>

CH Schweiz, Suisse, Svizzera, Switzerland

BSH Hausgeräte AG

Werkskundendienst für

Hausgeräte

Fahrweidstrasse 80

8954 Geroldswil

[mailto:ch-info.hausgeraete@](mailto:ch-info.hausgeraete@bshg.com)

bshg.com

Service Tel.: 0848 840 040

Service Fax: 0848 840 041

<mailto:ch-reparatur@bshg.com>

Ersatzteile Tel.: 0848 880 080

Ersatzteile Fax: 0848 880 081

<mailto:ch-ersatzteil@bshg.com>

www.bosch-home.com

CY Cyprus, Κύπρος

BSH Ikiakes Syskeves-Service

39, Arh. Makaariou III Str.

2407 Egomi/Nikosia (Lefkosia)

Tel.: 77 77 807

Fax: 022 658 128

[mailto:bsh.service.cyprus@](mailto:bsh.service.cyprus@cytanet.com.cy)

cytanet.com.cy

CZ Česká Republika, Czech Republic

BSH domácí spotřebiče s.r.o.

Firemní servis domácích

spotřebičů

Pekařská 10b

155 00 Praha 5

Tel.: 0251 095 546

Fax: 0251 095 549

www.bosch-home.com

DK Danmark, Denmark

BSH Hvidevarer A/S

Telegrafvej 4

2750 Ballerup

Tel.: 44 89 89 85

Fax: 44 89 89 86

[mailto:BSH-Service.dk@](mailto:BSH-Service.dk@BSHG.com)

BSHG.com

www.bosch-home.dk

EE Eesti, Estonia

SIMSON OÜ

Raua 55

10152 Tallinn

Tel.: 0627 8730

Fax: 0627 8733

<mailto:teenindus@simson.ee>

ES España, Spain

BSH Electrodomésticos

España S.A.

Polígono Malpica, Calle D

Parcela 96 A

50016 Zaragoza

Tel.: 902 245 255

Fax: 976 578 425

<mailto:CAU-Bosch@bshg.com>

www.bosch-home.es

FI Suomi, Finland

BSH Kodinkoneet Oy

Itälahdenkatu 18 A, PL 123

00201 Helsinki

Tel.: 0207 510 700

Fax: 0207 510 780

[mailto:Bosch-Service-FI@](mailto:Bosch-Service-FI@bshg.com)

bshg.com

www.bosch-home.fi

Lankapuhelimesta 8,28 snt/puhelu

+ 7 snt/min (alv 23%)

Matkapuhelimesta 8,28 snt/puhelu

+ 17 snt/min (alv 23%)

FR France

BSH Electroménager S.A.S.

50 rue Ardoin – BP 47

93401 SAINT-OUEN cedex

Service interventions à domicile:

01 40 10 11 00

Service Consommateurs:

0 892 698 010 (0,34 € TTC/mn)

mailto:soa-bosch-conso@bshg.com

Service Pièces Détachées et

Accessoires:

0 892 698 009 (0,34 € TTC/mn)

www.bosch-home.fr

GB Great Britain

BSH Home Appliances Ltd.

Grand Union House

Old Wolverton Road

Wolverton

Milton Keynes MK12 5PT

To arrange an engineer visit, to

order spare parts and accessories

or for product advice please visit

www.bosch-home.co.uk

or call

Tel.: 0844 892 8979*

*Calls from a BT landline will be charged at

up to 3 pence per minute. A call set-up fee

of up to 6 pence may apply.

GR Greece, Ελλάδα

BSH Ikiakes Siskeves A.B.E.

Central Branch Services

17 km E.O. Athinon-Lamias &

Potamou 20

145 64 Kifisia

Greece – Athens

Tel.: 2104 277 701

Fax: 2104 277 669

North-Greece – Thessaloniki

Tel.: 2310 497 200

Fax: 2310 497 220

South-Greece – Heraklion/Kreta

Tel.: 2810 325 403

Fax: 2810 324 585

Central-Greece – Patras

Tel.: 2610 330 478

Fax: 2610 331 832

mailto:cs_gr_helpdesk@bshg.com

www.bosch-home.gr

HK Hong Kong, 香港

BSH Home Appliances Limited

Unit 1 & 2, 3rd Floor

North Block, Skyway House

3 Sham Mong Road

Tai Kok Tsui, Kowloon

Hong Kong

Tel.: 2565 6151

Fax: 2565 6252

mailto:bshhkg.service@bshg.com

HR Hrvatska, Croatia

BSH kućni uređaji d.o.o.

Kneza Branimira 22

10000 Zagreb

Tel.: 01 640 36 09

Fax: 01 640 36 03

mailto:informacije.servis-hr@

bshg.com

HU Magyarország, Hungary

BSH Háztartási Készülék

Kereskedelmi Kft.

Háztartási gépek márkaszervize

Királyhágó tér 8-9

1126 Budapest

Hibabejelentés

Tel.: 01 489 5461

Fax: 01 201 8786

mailto:hibabejelentes@bsh.hu

Alkatrészrendelés

Tel.: 01 489 5463

Fax: 01 201 8786

mailto:alkatreszrendeles@bsh.hu

www.bosch-home.com

IE Republic of Ireland

BSH Home Appliances Ltd.

Unit F4, Ballymount Drive

Ballymount Industrial Estate

Walkinstown

Dublin 12

Service Requests,

Spares and Accessories

Tel.: 01450 2655

Fax: 01450 2520

www.bosch-home.eu.uk

IL Israel, ישראל

C/S/B Home Appliance Ltd.

Ulief Building

2, Hamelacha St.

Industrial Park North

71293 Lod

Tel.: 08 9777 222

Fax: 08 9777 245

mailto:csb-serv@zahav.net.il

IN India, Bhārat, भारत

BSH Customer Service Front Office

Shop No.4, Everest Grande,

Opp. Shanti Nagar Bus Stop,

Mahakali Caves Road, Andheri East

Mumbai 400093

IS Iceland

Smith & Norland hf.

Noatuni 4

105 Reykjavik

Tel.: 0520 3000

Fax: 0520 3011

www.sminor.is

IT Italia, Italy

BSH Elettrodomestici S.p.A.

Via. M. Nizzoli 1

20147 Milano (MI)

Numero verde 800 829120

mailto:mil-assistenza@bshg.com

www.bosch-home.com

KZ Kazakhstan, Қазақстан

IP "Batkeyev Ildus A."

B. Momyshev-uly Str.7

Chymkent 160018

Tel./Fax: 0252 31 00 06

mailto:evrika_kz@mail.ru

LB Lebanon, لبنان

Teheni, Hana & Co.

Boulevard Dora 4043 Beyrouth

P.O. Box 90449

Jdeideh 1202 2040

Tel.: 01 255 211

mailto:Info@Teheni-Hana.com

LT Lietuva, Lithuania

Senuku prekybos centras UAB

Jonavos g. 62

44192 Kaunas

Tel.: 0372 12146

Fax: 0372 12165

www.senukai.lt

LU Luxembourg

BSH électroménagers S.A.

13-15 ZI Breedeweues

1259 Senningerberg

Tel.: 26349 300

Fax: 26349 315

mailto:lux-service.electromenager@

bshg.com

www.bosch-home.com

LV Latvija, Latvia

General Serviss Limited

Bullu street 70c

1067 Riga

Tel.: 07 42 41 37

mailto:bt@olimpeks.lv

Elkor Serviss

Brivibas gatve 201

1039 Riga

Tel.: 067 0705 20; -36

Fax: 067 0705 24

mailto:domoservice@elkor.lv

www.servisacentrs.lv

MD Moldova

S.R.L. "Rialto-Studio"

ул. Щусева 98

2012 Кишинев

тел./факс: 022 23 81 80

mailto:bosch-md@mail.ru

ME Crna Gora, Montenegro

Elektronika komerc
Ul. 27 Mart br.2
81000 Podgorica
Tel./Fax: 020 662 444
Mobil: 069 324 812
mailto:ekobosch.servis@t-com.me

MK Macedonia, Македонија

GORENEC
Jane Sandanski 69 lok.3
1000 Skopje
Tel.: 02 2454 600
Mobil: 070 697 463
mailto:gorenece@yahoo.com

MT Malta

Oxford House Ltd.
Notabile Road
Mriehel BKR 14
Tel.: 021 442 334
Fax: 021 488 656
www.oxfordhouse.com.mt

**MV Raajjeyge Jumhooriyyaa,
Maldives**

Lintel Investments
Ma. Maadheli, Majeedhee Magu
Malé
Tel.: 0331 0742
mailto:mohamed.zuhuree@
intel.com.mv

NL Nederland, Netherlands

BSH Huishoudapparaten B.V.
Taurusavenue 36
2132 LS Hoofddorp
Storingsmelding:
Tel.: 088 424 4010
Fax: 088 424 4845
mailto:bosch-contactcenter@
bshg.com
Onderdelenverkoop:
Tel.: 088 424 4010
Fax: 088 424 4801
mailto:bosch-onderdelen@bshg.com
www.bosch-home.nl

NO Norge, Norway

BSH Husholdningsapparater A/S
Grensesvingen 9
0661 Oslo
Tel.: 22 66 06 00
Fax: 22 66 05 50
mailto:Bosch-Service-NO@
bshg.com
www.bosch-home.no

NZ New Zealand

BSH Home Appliances Ltd.
Unit F 2, 4 Orbit Drive
Mairangi BAY
Auckland 0632
Tel.: 09 477 0492
Fax: 09 477 2647
mailto:bshnz-cs@bshg.com
www.bosch-home.co.nz

PL Polska, Poland

BSH Sprzet Gospodarstwa
Domowego sp. z o.o.
Al. Jerozolimskie 183
02-222 Warszawa
Centrala Serwisu
Tel.: 0801 191 534
Fax: 022 57 27 709
mailto:Serwis.Fabryczny@bshg.com
www.bosch-home.pl

PT Portugal

BSHP Electrodomesticos Lda.
Rua Alto do Montijo, n° 15
2790-012 Carnaxide
Tel.: 707 500 545
Fax: 21 4250 701
mailto:bosch.electrodomesticos.pt@
bshg.com
www.bosch-home.pt

RO România, Romania

BSH Electrocasnice srl.
Sos. Bucuresti-Ploiesti,
nr. 19-21, sect.1
13682 Bucuresti
Tel.: 021 203 9748
Fax: 021 203 9733
mailto:service.romania@bshg.com
www.bosch-home.com

RU Russia, Россия

ООО "БСХ Бытовая техника"
Сервис от производителя
Малая Калужская 19/1
119071 Москва
тел.: 495 732 2961
mailto:mok-kdhl@bshg.com
www.bosch-home.com

SA Saudi Arabia, المملكة العربية السعودية

BSH Home Appliances Saudi
Arabia L.L.C.
Bin Hamran Commercial Centr. 6th
Floor 603B
Jeddah 21481
Tel.: 800 124 1247
mailto:service.ksa@bshg.com
www.bosch-home.com

SE Sverige, Sweden

BSH Hushallsapparater AB
Landsvägen 32
169 29 Solna
Tel.: 0771 11 22 77
mailto:Bosch-Service-SE@
bshg.com
www.bosch-home.se

SG Singapore, 新加坡

BSH Home Appliances Pte. Ltd.
37 Jalan Pemimpin
Union Industrial Building
Block A, #01-03
577177 Singapore
Tel.: 6751 5000
Fax: 6751 5005
mailto:bshsgp.service@bshg.com

SI Slovenija, Slovenia

BSH Hišni aparati d.o.o.
Litostrajska 48
1000 Ljubljana
Tel.: 01 583 08 87
Fax: 01 583 08 89
mailto:informacije.servis@
bshg.com
www.bosch-home.com

SK Slovensko, Slovakia

Technoservis Bratislava
Trhová 38
84108 Bratislava – Doubravka
Tel.: 02 6446 3643
Fax: 02 6446 3643
www.bosch-home.com

TR Türkiye, Turkey

BSH Ev Aletleri Sanayi
ve Ticaret A.S.
Fatih Sultan Mehmet Mahallesi
Balkan Caddesi No: 51
34770 Ümraniye, Istanbul
Tel.: 0 216 444 6333
Fax: 0 216 528 9188
mailto:careline.turkey@bshg.com
www.bosch-home.com

TW Taiwan, 台灣

Achelis Taiwan Co. Ltd.
4th floor, No. 112 Sec 1
Chung Hsiao E Road
Taipei ROC 100
Tel.: 02 2321 6222
mailto:Bosch@achelis.com.tw

UA Ukraine, Україна

ТОВ "БСХ Побутова Техніка"
тел.: 044 4902095
www.bosch-home.com

XK Kosovo

NTP GAMA
Rruga Mag Prishtine-Ferizaj
70000 Ferizaj
Tel.: 038 502 448
Tel.: 00377 44 172 309
mailto:a_service@
gama-electronics.com

XS Srbija, Serbia

BSH Kućni aparati d.o.o.
Milutina Milanovića 11^a
11070 Novi Beograd
Tel.: 011 205 23 97
Fax: 011 205 23 89
mailto:informacije.servis-sr@
bshg.com

ZA South Africa

BSH Home Appliances (Pty) Ltd.
15th Road Randjespark
Private Bag X36, Randjespark
1685 Midrand – Johannesburg
Tel.: 086 002 6724
Fax: 086 617 1780
mailto:applianceserviceza@
bshg.com
www.bosch-home.com

Garantiebedingungen

DEUTSCHLAND (DE)

Die nachstehenden Bedingungen, die Voraussetzungen und Umfang unserer Garantieleistung beschreiben, lassen die Gewährleistungsverpflichtungen des Verkäufers aus dem Kaufvertrag mit dem Endabnehmer unberührt.

Für dieses Gerät leisten wir Garantie gemäß nachstehenden Bedingungen:

1. Wir beheben unentgeltlich nach Maßgabe der folgenden Bedingungen (Nr. 2 - 6) Mängel am Gerät, die nachweislich auf einem Material- und/ oder Herstellungsfehler beruhen, wenn sie uns unverzüglich nach Feststellung und innerhalb von 24 Monaten nach Lieferung an den Erstendabnehmer gemeldet werden. Zeigt sich der Mangel innerhalb von 6 Monaten ab Lieferung, wird vermutet, dass es sich um einen Material- oder Herstellungsfehler handelt.

2. Die Garantie erstreckt sich nicht auf leicht zerbrechliche Teile wie z.B. Glas oder Kunststoff bzw. Glühlampen.

Eine Garantiepflicht wird nicht ausgelöst durch geringfügige Abweichungen von der Soll-Beschaffenheit, die für Wert und Gebrauchstauglichkeit des Gerätes unerheblich sind, oder durch Schäden aus chemischen und elektrochemischen Einwirkungen von Wasser, sowie allgemein aus anomalen Umweltbedingungen oder sachfremden Betriebsbedingungen oder wenn das Gerät sonst mit ungeeigneten Stoffen in Berührung gekommen ist. Ebenso kann keine Garantie übernommen werden, wenn die Mängel am Gerät auf Transportschäden, die nicht von uns zu vertreten sind, nicht fachgerechte Installation und Montage, Fehlgebrauch, eine nicht haushaltsübliche Nutzung, mangelnde Pflege oder Nichtbeachtung von Bedienungs- oder Montagehinweisen zurückzuführen sind.

Der Garantieanspruch erlischt, wenn Reparaturen oder Eingriffe von Personen vorgenommen werden, die hierzu von uns nicht ermächtigt sind, oder wenn unsere Geräte mit Ersatzteilen, Ergänzungs- oder Zubehörteilen versehen werden, die keine Originalteile sind und dadurch ein Defekt verursacht wird.

3. Die Garantieleistung erfolgt in der Weise, dass mangelhafte Teile nach unserer Wahl unentgeltlich instandgesetzt oder durch einwandfreie Teile ersetzt werden.

Geräte, die zumutbar (z.B. im PKW) transportiert werden können, und für die unter Bezugnahme auf diese Garantie eine Garantieleistung beansprucht wird, sind unserer nächstgelegenen Kundendienststelle oder unserem Vertragskundendienst zu übergeben oder zuzusenden. Instandsetzungen am Aufstellungsort können nur für stationär betriebene (feststehende) Geräte verlangt werden.

Es ist jeweils der Kaufbeleg mit Kauf- und/oder Lieferdatum vorzulegen. Ersetzte Teile gehen in unser Eigentum über.

4. Sofern die Nachbesserung von uns abgelehnt wird oder fehlschlägt, wird innerhalb der oben genannten Garantiezeit auf Wunsch des Endabnehmers kostenfrei gleichwertiger Ersatz geliefert.

5. Garantieleistungen bewirken weder eine Verlängerung der Garantiefrist, noch setzen sie eine neue Garantiefrist in Lauf. Die Garantiefrist für eingebaute Ersatzteile endet mit der Garantiefrist für das ganze Gerät.

6. Weitergehende oder andere Ansprüche, insbesondere solche auf Ersatz außerhalb des Gerätes entstandener Schäden sind - soweit eine Haftung nicht zwingend gesetzlich angeordnet ist - ausgeschlossen.

Diese Garantiebedingungen gelten für in Deutschland gekaufte Geräte. Werden Geräte ins Ausland verbracht, die die technischen Voraussetzungen (z.B. Spannung, Frequenz, Gasarten, etc.) für das entsprechende Land aufweisen und die für die jeweiligen Klima- und Umweltbedingungen geeignet sind, gelten diese Garantiebedingungen auch, soweit wir in dem entsprechenden Land ein Kundendienstnetz haben. Für im Ausland gekaufte Geräte gelten die von unserer jeweils zuständigen Landesvertretung herausgegebenen Garantiebedingungen. Diese können Sie über Ihren Fachhändler, bei dem Sie das Gerät gekauft haben, oder direkt bei unserer Landesvertretung anfordern.

Beachten Sie unser weiteres Kundendienst-Angebot:

Auch nach Ablauf der Garantie stehen Ihnen unser Werkskundendienst und unsere Servicepartner zur Verfügung.

Robert Bosch Hausgeräte GmbH
Carl-Wery-Str. 34 / 81739 München // Germany

Für Produktinformationen sowie Anwendungs- und Bedienungsfragen aus Deutschland:

Bosch-Infoteam

(Mo-Fr: 8.00-18.00 Uhr erreichbar)

Tel.: 01805 267242* oder unter

bosch-infoteam@bshg.com

*) 0,14 €/Min. aus dem Festnetz,

Mobilfunk max. 0,42 €/Min.

Nur für Deutschland gültig!

Robert Bosch Hausgeräte GmbH

Carl-Wery-Str. 34

81739 München

Germany

www.bosch-home.com

CTWK 23A

9000791803 – 06/12