



# Owner's Manual

Manuel de l'Utilisateur | Manuale del  
Proprietario | Benutzerhandbuch  
Manual del Usuario | Manual do  
Proprietário

## Hello!

Welcome to the *Polaroid* family. This user manual offers you a brief walkthrough of your new *Polaroid* ZIP printer. For additional information and technical support, please contact our helpful team at [cspolaroid@camarketing.com](mailto:cspolaroid@camarketing.com).

## Safety Information

For safety, as well as for the longevity of your device, please read these instructions carefully and adhere to them at all times.

This equipment has been tested and found to comply with the limits for a Class B digital device, pursuant to Part 15 of the FCC Rules. These limits are designed to provide reasonable protection against harmful interference in a residential installation.

This equipment generates, uses and can radiate radio frequency energy and, if not installed and used in accordance with the instructions, may cause harmful interference to radio communications. However, there is no guarantee that interference will not occur in a particular installation.

If this equipment does cause harmful interference to radio or television reception, which can be determined by turning the equipment off and on, the user is encouraged to try to correct the interference by one or more of the following measures:

- Reorient or relocate the receiving antenna.
- Increase the separation between the equipment and

receiver.

- Connect the equipment to an outlet on a circuit different from that to which the receiver is connected.
- Consult the dealer or an experienced radio/TV technician for help.
- Only shielded interface cables should be used.

This device complies with Part 15 of the FCC Rules. Operation is subject to the following two conditions:

1. This device may not cause harmful interference, and
2. This device must accept any interference received, including interference that may cause undesired operation of this device.

## CE Warning

- Changes and modifications to the equipment not expressly approved by the guarantee or manufacturer could void the user's authority to operate the equipment.
- It is recommended that this equipment be installed and operated with at least 8" between the device and the user (excluding extremities: hands, wrists, feet, and ankles).

CE 0678

## EN Test Regulations

ETSI EN 300 328 V1.8.1  
ETSI EN 301 489-1 V1.9.2  
ETSI EN 301 489-17 V2.2.1  
EN 60950-1: 2006+A11: 2009+A1: 2010+A12: 2011

## Battery Safety

1. Avoid contact with leaking or damaged battery.
2. Do not short battery terminals.
3. Adult supervision is recommended when product is used by young children.
4. Avoid exposure to excessive heat or moisture.
5. Do not disassemble battery.

This product contains electrical or electronic materials. The presence of these materials may, if not disposed of properly, have potentially adverse effects on the environment and human health.

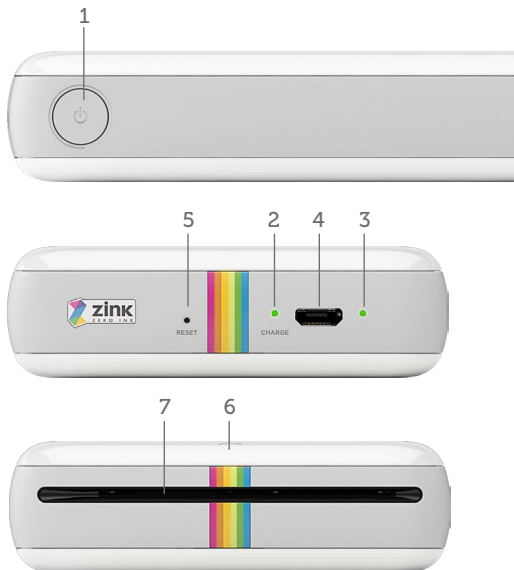
This label on the product means it should not be disposed of as unsorted waste, and must be collected separately. As a consumer, you are responsible for ensuring that this product is disposed of properly.

## What's in the Box?

- 1 x Printer
- 1 x USB Cable
- 1 x ZINK® Photo Paper (10pack)
- 1 x Quick Start Guide

## Parts & Controls

1. Power Button
2. Charging Indicator
3. Status Indicator
4. Micro USB Port
5. Reset Button
6. Top Cover
7. Paper Output



## Using Your *Polaroid* ZIP Printer

### Charging & Power:

Charge battery fully before first use. Average charging time from empty to full is approximately 1 hour and 30 minutes.

1. Connect smaller end of included USB cable to Micro USB Port (4).
2. Connect other end to computer, or use adapter (not included) to connect to wall outlet.
3. Charging Indicator (2) will remain red while charging, and turn green when battery is fully charged.
4. To power on, press and hold Power Button (1) for 4-5 seconds.
5. To power off, press and hold Power Button (1) for 2-3 seconds.

### Inserting Photo Paper:

1. Ensure printer is powered off before inserting paper.
2. On Top Cover (6), locate arrow pointing towards Polaroid logo.
3. Place thumbs on cover while holding onto printer underside with other fingers.
4. Push cover gently in direction of arrow. Cover will slide forward just a bit.
5. Lift cover to remove from main printer unit. Set aside on non-abrasive surface.
6. Unpack included photo paper, and insert with

blue Smart Sheet facing down.

7. Replace Top Cover (6) by aligning with unit and sliding backward in opposite direction of arrow.



### Bluetooth Pairing for Android:

1. Press and hold Power Button (1) for 4-5 seconds to power on printer.
2. In printing menu on your Android device, find "Bluetooth Device List".
3. When "Polaroid ZIP Printer" appears, tap it to select it.
4. Devices are now paired, and your printer is added to "Paired Device List". This enables Android users to share images directly via Bluetooth without need to use printer app.

### Bluetooth Pairing for iOS:

1. Press and hold Power Button (1) for 4-5 seconds to power on printer.
2. Set your iOS device to Bluetooth scan or in discoverable mode.
3. When "Polaroid Mobile Printer" appears, tap it to select it.

## Downloading the Polaroid ZIP App:

For iOS Devices:

Scan the QR code provided here to launch the app's page in the App Store.



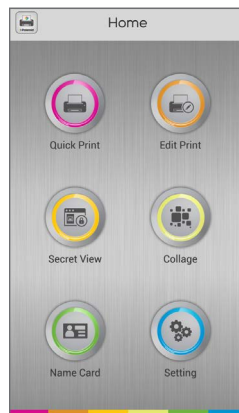
For NFC-Capable Android Devices:

Hold your printer with the *Polaroid* logo closer to you and the arrow farther away from you. Proceed to place your Android device flat atop the printer. If necessary, slide your Android device up and down a bit until a dialog box pops up. Follow the onscreen instructions to download the app from Google Play.

## Using the *Polaroid* ZIP App:

1. First press and hold Power Button (1) for 4-5 seconds to power on printer.
2. Then launch *Polaroid* ZIP App on your smartphone.

The app offers the following options from its main screen:



### Quick Print

Print instantly without editing  
Select single photo and  
create multiple tiles

### Secret View

Hide text and audio messages  
revealed by QR Code  
Password protected  
messages and images

### Name Card

Create your own customized  
name card

### Edit Print

Edit photos before printing  
Rotate, tint, draw and frame  
with select borders  
Add emoticons and  
customized art

### Collage

Select multiple photos to  
create one single image

### Setting

Access and change printer  
settings with the device  
manager

To quickly print an image from your device's album, follow these steps:

1. Tap 'Quick Print' in main screen.
2. Tap 'Photo Album' to load your device's photos.
3. Tap on desired photo for printing.
4. Tap on printer icon on bottom of preview page.



Quick Print



*Note! When printing on the first sheet in a new ZINK® photo paper pack, your printer will first release the blue Smart Sheet. Your photo will follow shortly.*

For the complete Polaroid ZIP App manual, please visit <https://www.polaroidzip.com/support/>

## Understanding the LED Indicators:

### Charging Indicator (2):

- **Off:** Device is not connected
- **Red:** Charging is in progress
- **Green:** Charging is complete



### Status Indicator (3):

- **Off:** Device is powered off
- **Solid White:** Device is on standby, awaiting print command
- ☀ **Flashing White:** Device is either powering on, accepting image transmission, processing an image, or is cooling on standby
- ☀ **Flashing Red:** Error alert including no paper, paper jam, canceling print job, cover open, low battery, image not supported, update failure, etc.



Instantly recognizable. Instantly reassuring. The Polaroid Classic Border and Polaroid Color Spectrum logos let you know you've purchased a product that exemplifies the best qualities of our brand and that contributes to our rich heritage of quality and innovation.

Polaroid, Polaroid & Pixel, Polaroid Classic Border Logo, Polaroid Color Spectrum, and Polaroid ZIP are trademarks of PLR IP Holdings, LLC, used under license. PLR IP Holdings, LLC does not manufacture this product or provide any Manufacturer's Warranty or support.

The ZINK® Technology and ZINK® trademarks are owned by ZINK Imaging, Inc. Used under license.

iPad, iPhone, iPod and iPod touch are trademarks of Apple Inc., registered in the U.S. and other countries.

iPad Air, iPad mini, and Lightning are trademarks of Apple Inc.

Android is a trademark of Google, Inc.

© 2015 All Rights Reserved

## Bonjour!

Bienvenue dans la famille *Polaroid*. Ce manuel vous offre une brève présentation de votre nouvelle mini imprimante. Pour plus d'informations et pour une assistance technique, veuillez contacter notre équipe dédiée à [cspolaroid@camarketing.com](mailto:cspolaroid@camarketing.com).

## Consignes de sécurité

Pour plus de sécurité, ainsi que pour la longévité de votre appareil, veuillez lire ces instructions attentivement et vous y conformer à tout moment.

Cet équipement a été testé et déclaré conforme aux limites d'un appareil numérique de classe B, conformément à la section 15 de la réglementation de la FCC. Ces limites sont conçues pour fournir une protection raisonnable contre les interférences nuisibles dans une installation résidentielle.

Cet équipement génère, utilise et pourrait émettre de l'énergie radiofréquence et, s'il n'est pas installé et utilisé conformément aux instructions, peut provoquer des interférences aux communications radio. Cependant, rien ne garantit que des interférences ne puissent se produire dans une installation particulière.

Si cet équipement cause des interférences nuisibles à la réception radio ou de télévision, ce qui pourrait être déterminé en mettant l'équipement hors et sous tension, l'utilisateur est encouragé à essayer de corriger l'interférence par une ou plusieurs des mesures suivantes:

- Réorientez ou déplacez l'antenne de réception.
- Augmentez la distance entre l'équipement et le récepteur.

- Connectez l'équipement à une prise sur un circuit différent de celui sur lequel le récepteur est branché.
- Consultez le revendeur ou un technicien radio /TV expérimenté.
- Seuls les câbles d'interface blindés devraient être utilisés.

Cet appareil est conforme à la section 15 de la réglementation de la FCC. Son fonctionnement est soumis aux deux conditions suivantes :

1. Cet appareil ne doit pas causer d'interférences nuisibles et
2. Cet appareil doit accepter toute interférence reçue, y compris les interférences pouvant perturber son fonctionnement.

## Avertissement CE

- Les changements et les modifications de l'équipement non expressément approuvés par la garantie ou le fabricant pourraient annuler le droit au client d'utiliser cet équipement.
- Il est recommandé que cet équipement soit installé et utilisé à au moins 8" (20,32 cm) de l'utilisateur (à l'exception des extrémités : mains, poignets, pieds et chevilles).

CE 0678

## Réglementation EN des essais

ETSI EN 300 328 V1.8.1  
ETSI EN 301 489-1 V1.9.2  
ETSI EN 301 489-17 V2.2.1  
EN 60950-1: 2006+A11: 2009+A1: 2010+A12: 2011

## Sécurité concernant les batteries

1. Évitez le contact avec une batterie qui fuie ou est endommagée.
2. Ne court-circuitez pas les bornes de la batterie.
3. La supervision d'un adulte est recommandée lorsque ce produit est utilisé par de jeunes enfants.
4. Évitez l'exposition à une chaleur excessive ou à l'humidité.
5. Ne démontez pas la batterie.

Ce produit contient des matériaux électriques ou électroniques. Ces matériaux pourraient, s'ils n'étaient pas éliminés correctement, avoir des effets potentiellement néfastes sur l'environnement et sur la santé humaine.

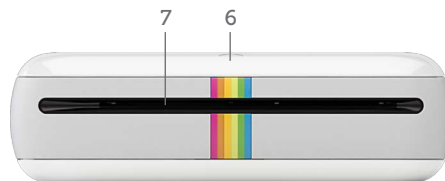
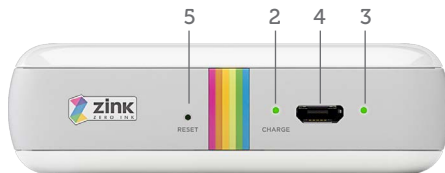
Cette étiquette sur le produit signifie qu'il ne doit pas être éliminé en tant que déchets non triés mais doit être collecté séparément. En tant que consommateur, vous êtes responsable de veiller à ce que ce produit soit éliminé de façon appropriée.

## Qu'y a-t-il dans la boîte ?

- 1 x mini imprimante
- 1 x câble USB
- 1 x papier Photo ZINK® (paquet de 10)
- 1 x Manuel de Démarrage Rapide

## Pièces et commandes

1. Bouton d'alimentation
2. Indicateur de charge
3. Indicateur de statut
4. Micro port USB
5. Bouton de réinitialisation
6. Couvercle supérieur
7. Sortie du papier





## Utilisation de votre mini imprimante

### Chargement & alimentation :

Chargez la batterie complètement avant la première utilisation. Le temps de chargement complet d'une batterie vide est en moyenne d'environ 1 heure et 30 minutes.

1. Connectez la petite extrémité du câble USB fourni au micro port USB (4).
2. Connectez l'autre extrémité à l'ordinateur ou utilisez un adaptateur (non fourni) pour le brancher à la prise murale.
3. L'indicateur de charge (2) s'allumera en rouge fixe pendant le chargement et passera au vert lorsque la batterie sera complètement chargée.
4. Pour allumer, appuyez et maintenez le bouton d'alimentation (1) pendant 4-5 secondes.
5. Pour éteindre, appuyez et maintenez le bouton d'alimentation (1) pendant 2-3 secondes.

### Insertion du papier photo :

1. Assurez-vous que l'imprimante est hors tension avant d'insérer le papier.
2. Sur le couvercle supérieur (6), recherchez la flèche pointant vers le logo de *Polaroid*.
3. Placez les pouces sur le couvercle tout en maintenant l'imprimante par-dessous avec d'autres doigts.
4. Tirez doucement le couvercle dans la direction de la flèche. Il glissera légèrement vers l'arrière.
5. Soulevez le couvercle pour le retirer de l'unité

principale de l'imprimante. Mettez de côté sur une surface non abrasive.

6. Déballez le bloc papier et préparez le Smart Sheet (bleu) ainsi que le papier photo blanc.
7. Insérez le Smart Sheet et le papier photo comme indiqué dans le dessin.
8. Replacez le couvercle supérieur (6) en l'alignant sur l'unité et faites-le glisser vers l'avant dans le sens opposé au sens de la flèche.



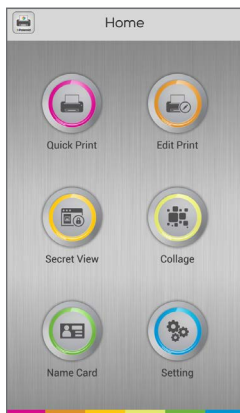
### Utilisation de l'appli d'impression :

1. Téléchargez gratuitement l'appli de l'imprimante *Polaroid* de l'App Store ou de Google Play.
2. Appuyez et maintenez le bouton d'alimentation (1) pendant 4-5 secondes pour allumer l'imprimante.
3. Lancez ensuite l'appli de l'imprimante *Polaroid* sur votre smartphone.



Analyser maintenant avec votre appareil mobile pour télécharger l'application gratuitement

L'application offre les options suivantes à partir de son écran principal :



### Impression Rapide

Sélectionnez pour imprimer immédiatement votre photo sans apporter de modifications.

### Vue Secrète

Sélectionnez pour créer des photos personnalisées avec message caché en code QR.

### Carte de Visite

Sélectionnez pour créer votre propre carte de visite.

### Modifier l'Impression

Sélectionnez pour modifier votre photo avant de l'imprimer avec des éléments tels que la rotation, la peinture, la luminosité et le cadrage photo.

### Collage

Sélectionnez pour diviser vos photos et créer des collages amusants.

### Paramètres

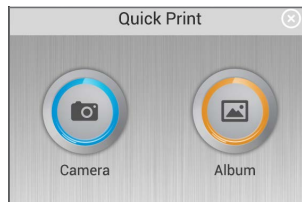
Sélectionnez pour ajuster les paramètres de votre appareil.

Pour imprimer rapidement une image de l'album de votre appareil, suivez ces étapes :

1. Appuyez sur « Impression rapide » dans l'écran principal.
2. Appuyez sur « Photo Album » pour charger les photos de votre appareil.



Quick Print



3. Appuyez sur la photo que vous souhaitez imprimer.
4. Appuyez sur l'icône de l'imprimante en bas de la page de prévisualisation.



**Remarque!** Votre mini imprimante dispose d'une puce NFC intégrée. Les utilisateurs d'appareils Android avec les capacités NFC peuvent envoyer une photo à l'imprimante en appuyant simplement l'appareil sur le couvercle supérieur de l'imprimante.

### Jumelage Bluetooth pour Android :

1. Appuyez et maintenez le bouton d'alimentation (1) pendant 4-5 secondes pour allumer l'imprimante.
2. Sur votre appareil Android, cherchez la « liste des périphériques Bluetooth » dans le menu d'impression.
3. Appuyez sur « Imprimante Polaroid mobile » pour la sélectionner. (L'adresse MAC pourrait être indiquée sur l'étiquette à l'intérieur de l'appareil après l'ouverture du couvercle supérieur.)
4. Les appareils sont désormais jumelés, votre imprimante mini est ajoutée à la « Liste des appareils jumelés », permettant ainsi aux utilisateurs Android de partager des images directement via Bluetooth sans nécessité d'utiliser l'appli de l'imprimante.

### Jumelage Bluetooth pour iOS :

1. Appuyez et maintenez le bouton d'alimentation (1) pendant 4-5 secondes pour allumer l'imprimante.
2. Définissez votre appareil iOS pour un scan Bluetooth ou en mode découvrable.
3. Lorsqu'apparaît « Imprimante Polaroid mobile », appuyez dessus pour la sélectionner. (L'adresse MAC pourrait être indiquée sur l'étiquette à l'intérieur de l'appareil après l'ouverture du couvercle supérieur.)

## Comprendre les indicateurs LED:

### Indicateur de charge (2) :

- **Désactivé:** L'appareil n'est pas connecté
- **Rouge:** Le chargement est en cours
- **Vert:** Le chargement est terminé



### Indicateur de statut (3):

- **Désactivé:** L'appareil est hors tension
- **Blanc fixe:** L'appareil est en veille, en attente de la commande d'impression
- ☀ **Blanc clignotant:** L'appareil est mis sous tension, accepte la transmission d'images, traite une image ou se refroidit en mode veille
- **Rouge clignotant:** Alerte d'erreur, y compris le manque de papier, le bourrage papier, l'annulation du travail d'impression, le couvercle ouvert, la batterie faible, l'image qui n'est pas prise en charge, l'échec de mise à jour, etc.



Polaroid, Polaroid & Pixel, Polaroid Classic Border Logo, Polaroid Color Spectrum et Polaroid ZIP sont des marques déposées de PLR IP Holdings, LLC, utilisées sous licence. PLR IP Holdings, LLC n'est pas le fabricant de ce produit et ne fournit aucune.

La technologie ZINK® et ZINK® sont des marques appartenant à ZINK Imaging, Inc. Utilisées sous licence.

©2015 Tous Droits Réservés

## Ciao!

Benvenuto nella famiglia *Polaroid*. Questo manuale ti offre una breve descrizione della tua nuova stampante Mini. Per ulteriori informazioni e assistenza tecnica, contatta il nostro team di assistenza a [cpolaroid@camarketing.com](mailto:cpolaroid@camarketing.com).

## Informazioni sulla sicurezza

Per motivi di sicurezza, così come per la durata del tuo dispositivo, leggi attentamente le istruzioni con attenzione e rispettatele in ogni momento.

Questo apparecchio è stato testato ed è risultato conforme ai limiti previsti per un digitale di Classe B dispositivo, ai sensi della Parte 15 delle norme FCC. Questi limiti sono progettati per fornire ragionevole protezione contro interferenze dannose in installazioni residenziali.

Questo dispositivo genera, utilizza e può emettere energia a radiofrequenza e, se non installato e utilizzato in conformità alle istruzioni, può causare interferenze dannose alle comunicazioni radio. Tuttavia, non vi è alcuna garanzia che l'interferenza non si verifichi in una particolare installazione.

Se questo apparecchio causa interferenze dannose alla ricezione radio o televisiva, che può essere determinata accendendo e spegnendo l'apparecchio, l'utente è invitato a cercare di eliminare le interferenze adottando una o più delle seguenti misure:

- Riorientare o riposizionare l'antenna di ricezione.
- Aumentare la distanza tra l'apparecchio e il ricevitore.

- Collegare l'apparecchiatura ad una presa su un circuito diverso da quello a cui è collegato il ricevitore.
- Consultare il rivenditore o un tecnico esperto di radio/TV.
- Dovrebbero essere usati solo cavi di interfaccia schermati.

Questo dispositivo è conforme alla Parte 15 delle norme FCC. Il funzionamento è soggetto alle seguenti due condizioni:

1. Questo dispositivo non può causare interferenze dannose, e
2. Il dispositivo deve accettare qualsiasi interferenza ricevuta, incluse quelle che potrebbero comprometterne il funzionamento di questo dispositivo.

## Avvertenze CE

- Cambiamenti e modifiche al dispositivo non espressamente approvati dalla garanzia del produttore possono invalidare il diritto dell'utente ad utilizzare l'apparecchiatura.
- Si raccomanda che questo apparecchio sia installato e utilizzato con almeno 8" tra il dispositivo e l'utente (ad esclusione delle estremità: mani, polsi, piedi e caviglie).

CE 0678

## Norme di Regolazione EN

ETSI EN 300 328 V1.8.1  
ETSI EN 301 489-1 V1.9.2  
ETSI EN 301 489-17 V2.2.1  
EN 60950-1: 2006+A11: 2009+A1: 2010+A12: 2011

## Sicurezza della batteria

1. Evitare il contatto con batterie che perdono o danneggiate.
2. Non accorciare i terminali della batteria.
3. E' consigliata la supervisione di un adulto quando il prodotto viene utilizzato da bambini.
4. Evitare l'esposizione a calore eccessivo o umidità.
5. Non smontare la batteria.

Questo prodotto contiene materiale elettrico o elettronico. La presenza di questi materiali può, se non smaltiti correttamente, avere effetti potenzialmente negativi per l'ambiente e la salute umana.

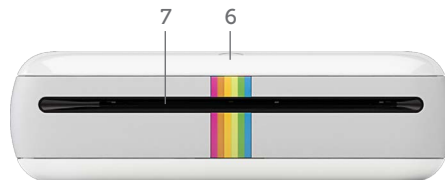
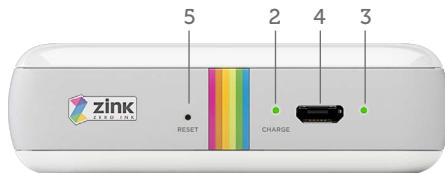
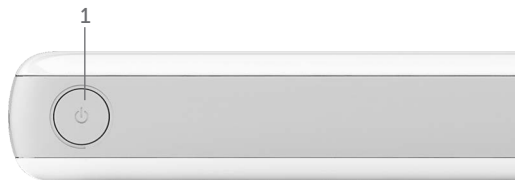
Questa etichetta sul prodotto indica che non deve essere smaltito come rifiuto indifferenziato e deve essere raccolto separatamente. Come consumatore, sei responsabile di assicurarti che questo prodotto sia smaltito correttamente.

## Cosa c'è nella scatola?

- 1 x Stampante
- 1 x Cavo USB
- 1 x Carta fotografica ZINK® (pacchetto da 10)
- 1 x Guida per l'Avvio Rapido

## Parti e Controlli

1. Pulsante di accensione
2. Indicatore di carica
3. Indicatore dello Stato
4. Micro USB
5. Pulsante di ripristino
6. Sportello Superiore
7. Uscita della Carta



## Uso della Tua Mini Stampante

### Carica ed Alimentazione:

Caricare la batteria completamente prima del primo utilizzo. Il tempo medio di ricarica da vuota a piena dura circa 1 ora e 30 minuti.

1. Collegare l'estremità più piccola del cavo USB incluso nella porta Micro USB (4).
2. Collegare l'altra estremità al computer, oppure utilizzare l'adattatore (non incluso) per collegarla alla presa a muro.
3. L'indicatore di carica (2) si accende di un colore rosso (che rimane fisso) durante la carica, e diventa verde (fisso) quando la batteria è completamente carica.
4. Per accendere, tenere premuto il pulsante di alimentazione (1) per 4-5 secondi.
5. Per spegnere, tenere premuto il pulsante di alimentazione (1) per 2-3 secondi.

### Inserimento della Carta Fotografica:

1. Verificare che la stampante sia spenta prima di inserire la carta.
2. Nello Sportello Superiore (6), individuare la freccia che punta verso il logo *Polaroid*.
3. Posizionare i pollici sul coperchio trattenendo l'estremità inferiore della stampante con le altre dita.
4. Tirare la copertura delicatamente in direzione della freccia. Il coperchio scivolerà indietro solo un po'.

5. Sollevare il coperchio per rimuoverlo dall'unità di stampa principale. Metterlo da parte su una superficie non abrasiva.
6. Estrarre la carta dal pacco, e preparare Foglio Smart blu e la carta fotografica bianca.
7. Inserire il Foglio Smart e la carta fotografica come mostrato nella figura.
8. Sostituire lo Sportello Superiore (6) allineandolo con unità e fallo scivolare in avanti in direzione opposta alla freccia.



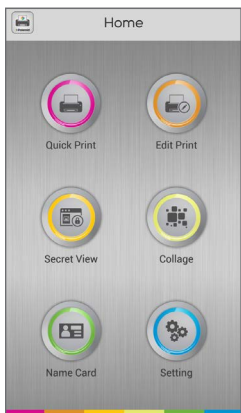
### Utilizzo dell'App di stampa:

1. Scaricare l'App gratuita della Stampante *Polaroid* da App Store o Google Play.
2. Per prima cosa tenere premuto il pulsante di alimentazione (1) per 4-5 secondi per accendere la stampante.
3. Quindi lanciare l'App della stampante *Polaroid* sullo smartphone.



Scansione ora con il vostro dispositivo mobile per scaricare app gratis

L'app offre le seguenti opzioni dalla sua schermata principale:



### Stampa Rapida

Selezionare per stampare immediatamente foto senza apportare alcuna modifica.

### Visuale Segreta

Selezionare per creare fotografie personalizzate con messaggio nascosto nel codice QR.

### Nome della Carta

Selezionare per creare il proprio biglietto da visita.

### Modifica della Stampa

Selezionare per modificare le foto prima della stampa con elementi come la rotazione, la pitturazione, la luminosità e l'inquadratura della foto.

### Collage

Selezionare per dividere le tue foto e creare collage divertenti.

### Impostazioni

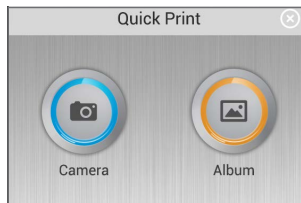
Selezionare per regolare le impostazioni del dispositivo.

Per stampare rapidamente un'immagine dall'album del dispositivo, seguire la seguente procedura:

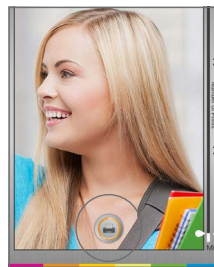
1. Premere su "Stampa Veloce" nella schermata principale.
2. Premere su "Album delle Foto" per caricare le foto del dispositivo.



Quick Print



3. Premere sulla foto desiderata da stampare.
4. Premere l'icona della stampante sul fondo della pagina di anteprima.



**Nota!** La Tua Mini stampante dispone di un chip NFC incorporato. Gli utenti di dispositivi Android con funzionalità NFC possono inviare una foto alla stampante, semplicemente toccando il dispositivo sul coperchio superiore della stampante.

### Abbinamento del Bluetooth per Android:

1. Premi e tieni premuto il pulsante di accensione (1) per 4-5 secondi per accendere la stampante.
2. Sul tuo dispositivo Android, trova "Elenco periferiche Bluetooth" nel menù di stampa.
3. Quando appare "Stampante Polaroid Mobile", premi per selezionarlo. (L'indirizzo MAC può essere indicato nell'etichetta all'interno del dispositivo dopo l'apertura del coperchio superiore.)
4. I dispositivi sono ora abbinati, e la stampante Mini si aggiunge a "Lista dispositivo abbinato". Ciò consente agli utenti di Android di condividere le immagini direttamente via Bluetooth, senza bisogno di utilizzare l'app della stampante.

### Abbinamento Bluetooth per iOS:

1. Premi e tieni premuto il pulsante di accensione (1) per 4-5 secondi per accendere la stampante.
2. Imposta il dispositivo iOS per la scansione Bluetooth o in modalità rilevabile.
3. Quando appare "Stampante Polaroid Mobile", toccalo per selezionarlo. (L'indirizzo MAC può essere indicato nell'etichetta all'interno del dispositivo dopo l'apertura del coperchio superiore.)

## Elencazione dei Indicatori LED:

### Indicatore di carica (2):

- **Off:** Il dispositivo non è collegato.
- **Rosso:** La carica è in corso.
- **Verde:** La carica è completa.



### Indicatore di stato (3):

- **Off:** Il dispositivo è spento.
- **Bianco fisso:** il dispositivo è in stand-by, in attesa del comando di stampa.
- ☀ **Bianco lampeggiante:** Il dispositivo acceso e sta accettando la trasmissione di immagini, sta elaborando un'immagine o si sta raffreddando in stand-by.
- **Rosso lampeggiante:** avviso di errore, fra cui mancanza di carta, inceppamento, annullamento del lavoro di stampa, apertura del coperchio, batteria scarica, immagine non supportata, errore nell'aggiornamento, ecc



Polaroid, Polaroid & Pixel, Polaroid Classic Border Logo, Polaroid Color Spectrum e Polaroid ZIP sono marchi commerciali di PLR IP Holdings, LLC, utilizzati su licenza. La tecnologia ZINK® e i marchi registrati ZINK® sono di proprietà di ZINK Imaging, Inc., utilizzati dietro concessione di licenza.

© 2015 Tutti i Diritti Riservati



## Hallo!

Willkommen in der *Polaroid*-Familie. Dieses Handbuch gibt Ihnen einen kurzen Überblick über Ihren neuen Mini-Drucker. Für weitere Information und technischen Support kontaktieren Sie bitte unser hilfsbereites Team unter [cspolaroid@camarketing.com](mailto:cspolaroid@camarketing.com)

## Informationen zu Ihrer Sicherheit

Aus Gründen der Sicherheit und Dauerhaftigkeit Ihres Geräts lesen Sie bitte diese Hinweise sorgfältig durch und berücksichtigen Sie sie zu allen Zeiten.

Diese Ausrüstung wurde getestet und entspricht den Grenzwerten eines Digitalgeräts der Klasse B gemäß Teil 15 der FCC-Vorschriften. Diese Grenzwerte wurden zur Gewährleistung eines angemessenen Schutzes vor nachteiligen Interferenzen mit Haushaltsinstallationen erstellt.

Diese Ausrüstung erzeugt, verwendet und strahlt bei Bedarf Hochfrequenzenergie aus. Eine nicht den Anleitungen entsprechende Installation und Nutzung führt möglicherweise aufgrund von Interferenzen zu einer Beeinträchtigung bei der Übertragung von F-Daten. Auch kann in keinster Weise garantiert werden, dass es bei einer bestimmten Installation nicht zu Interferenzen kommen wird.

Sollte die Ausrüstung die Radio- oder Fernsehübertragung in nachteiliger Weise beeinflussen - was sich durch das Ein- und Ausschalten des Gerätes feststellen lässt - kann der Benutzer versuchen, dieses durch eine oder mehrere der folgenden Maßnahmen zu korrigieren:

- Drehen Sie die Empfangsantenne oder stellen Sie diese an einen anderen Ort auf.
- Vergrößern Sie den Abstand zwischen Gerät und

Empfänger.

- Schließen Sie die Ausrüstung mithilfe einer Steckdose an, die zu einem anderen Stromkreislauf gehört als die, mit der der Empfänger verbunden ist.
- Bitten Sie Ihren Händler oder einen erfahrenen Radio- und Fernstehtechner um Hilfe.
- Es sollten nur abgeschirmte Kabel verwendet werden.

Diese Gerät entspricht Teil 15 der FCC-Vorschriften. Der Betrieb unterliegt den folgenden zwei Bedingungen:

1. Dieses Gerät darf keine nachteiligen Interferenzen verursachen und
2. Dieses Gerät muss jede empfangene Interferenz akzeptieren - einschließlich solcher, die zu ungewünschten Betriebsvorgängen beim Betrieb des Apparates führen können.

## CE-Warnung

- Änderungen und Abwandlungen, die nicht ausdrücklich durch die Garantie oder den Hersteller genehmigt wurden, können das Recht des Benutzers zum Betrieb der Ausrüstung aufheben.
- Es wird empfohlen, diese Ausrüstung mit einem Mindestabstand von ca. 20,5 cm zwischen Gerät und Benutzer zu installieren und zu betreiben (nicht berücksichtigt sind dabei Gliedmaßen: Hände, Handgelenke, Füße und Fußgelenke).

CE 0678

## EN-Test-Bestimmungen

ETSI EN 300 328 V1.8.1  
ETSI EN 301 489-1 V1.9.2  
ETSI EN 301 489-17 V2.2.1  
EN 60950-1: 2006+A11: 2009+A1: 2010+A12: 2011

## Batteriesicherheit

1. Vermeiden Sie, mit undichten und beschädigten Batterien in Kontakt zu kommen.
2. Schließen Sie keine Batterieklemme kurz.
3. Sollten kleine Kinder das Produkt verwenden, wird empfohlen, das dies unter Aufsicht eines Erwachsenen geschieht.
4. Setzen Sie das Gerät keiner extremen Hitze oder Feuchtigkeit aus.
5. Demontieren Sie nicht die Batterie.

Dieses Produkt beinhaltet elektrisches oder elektronisches Material. Das Vorhandensein dieses Materials kann bei falscher Entsorgung möglicherweise negative Auswirkungen auf die Umwelt und die menschliche Gesundheit haben.

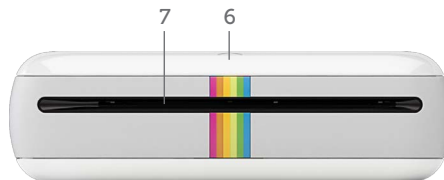
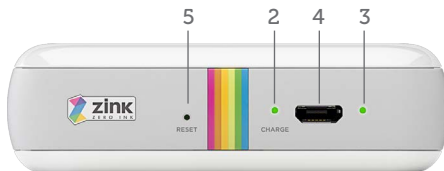
Dieses auf dem Produkt angebrachte Etikett bedeutet, dass es nicht als unsortierter Abfall beseitigt, sondern getrennt zur Abholung verwahrt werden muss. Als Verbraucher sind Sie für die angemessene Entsorgung dieses Produkts verantwortlich.

## Was befindet sich in der Schachtel?

- 1 x Drucker
- 1 x USB-Kabel
- 1 x ZINK Photo Paper® (10er-Packung)
- 1 x Kurzanleitung

## Teile und Bedienelemente

1. An- und Ausschalter
2. Aufladeanzeige
3. Statusanzeige
4. Mikro-USB-Port
5. Reset-Button
6. Obere Abdeckung
7. Papierausgabe



## So bedienen Sie Ihren Mini-Drucker

### Aufladen und einschalten:

Vor dem Erstgebrauch laden Sie bitte die Batterie völlig auf. Eine leere Batterie voll aufzuladen dauert durchschnittlich ca. anderthalb Stunden.

1. Stecken Sie das kleinere Ende des mitgelieferten USB-Kabels in den Mikro-USB-Port (4).
2. Das andere Ende stecken Sie dann in den Computer. Zur Verbindung mit einer Steckdose ist die Verwendung eines Adapters (nicht enthalten) ebenfalls möglich.
3. Ein stetiges rotes Leuchten der Ladeanzeige (2) signalisiert den Ladevorgang der Batterie. Nach dessen vollständigem Abschluss erscheint ein grünes Licht.
4. Zum Einschalten des Geräts betätigen Sie den Ein- und Ausschalter (1) und halten diesen für 4 - 5 Sekunden gedrückt.
5. Zum Ausschalten des Geräts betätigen Sie den Ein- und Ausschalter (1) und halten diesen für 2 - 3 Sekunden gedrückt.

### Fotopapier einlegen:

1. Vor dem Einlegen des Papiers vergewissern Sie sich bitte, dass der Drucker ausgeschaltet ist.
2. Auf der oberen Abdeckung (6) suchen Sie den Pfeil, der auf das *Polaroid*-Logo zeigt.
3. Legen Sie Ihre Daumen auf die obere Abdeckung und setzen Sie die anderen Finger von unten gegen den Drucker.
4. Dann ziehen Sie die Abdeckung vorsichtig in Pfeilrichtung. Das Teil verschiebt sich allerdings nur

ein kleines Stück nach hinten.

5. Zur Trennung von dem eigentlichen Druckgerät heben Sie die Abdeckung an und platzieren alles auf einer nichtscheuernden Oberfläche.
6. Nehmen Sie das Papier aus der Verpackung und bereiten Sie das blaue Smart Sheet sowie das weiße Fotopapier zur Einlage vor.
7. Legen Sie das Smart Sheet und Fotopapier gemäß den Angaben in der Zeichnung ein.
8. Setzen Sie die obere Abdeckung (6) wieder ein, indem Sie diese nach dem Gerät ausrichten und dann in entgegengesetzte Pfeilrichtung erneut einschieben.



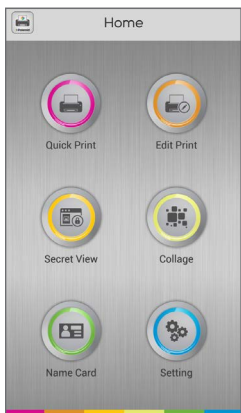
### Die Drucker-App anwenden:

1. Laden Sie die kostenlose *Polaroid*-Drucker-App vom App Store oder Google Play herunter.
2. Zum Einschalten des Druckers betätigen Sie zuerst den Ein- und Ausschalter (1) und halten diesen für 4 - 5 Sekunden gedrückt.
3. Danach starten Sie die *Polaroid*-Drucker-App auf Ihrem Smartphone.



Scannen Sie jetzt mit Ihrem mobilen Gerät auf kostenlose App herunterladen

Auf dem Hauptbildschirm der App erscheinen die folgenden Optionen:



### Quick Print

Zum sofortigen Ausdruck Ihrer Fotos ohne vorherige Änderungen wählen Sie Quick Print.

### Secret View

Zur Erstellung individueller Fotos mit einer ausgeblendeten Nachricht im QR-Code wählen Sie View.

### Name Card

Zur Erstellung einer eigenen Namenskarte wählen Sie Name Card.

### Edit Print

Zur Bearbeitung Ihres Fotos vor dem Drucken mithilfe von Elementen wie Drehen, Malen, Helligkeit und Fotorahmen wählen Sie Edit.

### Collage

Zur Aufteilung Ihrer Fotos und Erstellung kreativer, unterhaltsamer Collagen wählen Sie Collage.

### Setting

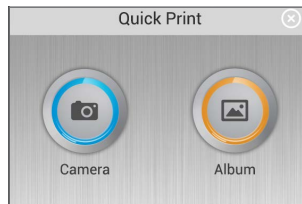
Zur Anpassung Ihrer Geräteeinstellungen wählen Sie Setting.

Zum Schnellausdruck von Bildern aus Alben Ihres Geräts befolgen Sie bitte diese Schritte:

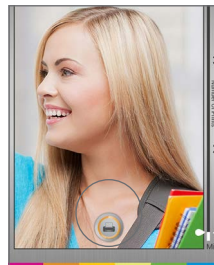
1. Berühren Sie "Quick Print" auf dem Hauptbildschirm.
2. Zum Laden der auf Ihrem Gerät vorhandenen Fotos berühren Sie "Photo Album".



Quick Print



3. Für den Ausdruck des gewünschten Fotos berühren Sie das entsprechende Bild.
4. Danach berühren Sie das am Ende der Vorsichtsseite sichtbare Druckersymbol.



**Hinweis!** Ihr Mini-Drucker verfügt über einen eingebauten NFC-Chip. Benutzer von Android-Geräten mit NFC-Funktionen können Fotos zum Drucker senden, indem sie ganz einfach die obere Abdeckung des Druckers mit dem Gerät berühren.

### Bluetooth-Verbindung für Android:

1. Zum Einschalten des Druckers betätigen Sie den Ein- und Ausschalter (1) und halten diesen für 4 - 5 Sekunden gedrückt.
2. Suchen Sie auf Ihrem Android-Gerät "Bluetooth Device List" im Druckmenü.
3. Sobald "Polaroid Mobile Printer" erscheint, wählen Sie diesen aus, indem Sie die Anzeige berühren. (Die MAC-Adresse befindet sich auf dem innerhalb des Geräts angebrachten und nach Öffnung der oberen Abdeckung erkennbaren Etikett.)
4. Die Geräte sind jetzt miteinander verbunden und Ihr Mini-Drucker wurde der "Paired Device List" hinzugefügt. Dadurch können Android-Benutzer Bilder direkt per Bluetooth teilen, so dass die Nutzung der Drucker-App nicht erforderlich ist.

### Bluetooth-Verbindung für iOS:

1. Zum Einschalten des Druckers betätigen Sie den Ein- und Ausschalter (1) und halten diesen für 4 - 5 Sekunden gedrückt.
2. Stellen Sie Ihr iOS-Gerät auf Bluetooth-Scan oder Entdeckungsmodus ein.
3. Sobald "Polaroid Mobile Printer" erscheint, wählen Sie diesen aus, indem Sie die Anzeige berühren. (Die MAC-Adresse befindet sich auf dem innerhalb des Geräts angebrachten und nach Öffnung der oberen Abdeckung erkennbaren Etikett.)

## LED-Anzeigen verstehen:

### Ladeanzeige (2):

- **Aus:** Das Gerät ist nicht verbunden.
- **Rot:** Gerät wird geladen.
- **Grün:** Gerät ist vollständig aufgeladen.



### Statusanzeige (3):

- **Aus:** Das Gerät ist ausgeschaltet.
- **Weiß, dauerhaft:** Das Gerät ist im Standby-Modus und wartet auf den Druckbefehl.
- ☀ **Weiß, blinkend:** Das Gerät schaltet sich entweder ein, nimmt Bildübertragungen an, verarbeitet ein Foto oder kühlt im Standby-Modus ab.
- ☀ **Rot, blinkend:** Fehlerwarnung wie u.a. 'Kein Papier', 'Papierstau', 'Abbrechen des Druckauftrags', 'Offene Abdeckung', 'Batterie fast leer', 'Fehlende Bildunterstützung', 'Update-Fehler' etc.



Polaroid, Polaroid & Pixel, Polaroid Classic Border Logo, Polaroid Color Spectrum und Polaroid ZIP sind Markenzeichen der PLR IP Holdings, LLC und werden unter Lizenz genutzt.

ZINK® Technology und ZINK® sind Marken von ZINK Imaging, Inc. und werden unter Lizenz verwendet.

©2015 Alle Rechte Vorbehalten

## ¡Hola!

Bienvenido a la familia *Polaroid*. Este manual del usuario es una guía breve para su nueva Mini Printer. Para obtener información adicional y soporte técnico, por favor contacte a nuestro equipo de ayuda a [cpolaroid@camarketing.com](mailto:cpolaroid@camarketing.com).

## Información de seguridad

Por seguridad, y para prolongar la vida de su dispositivo, lea por favor estas instrucciones cuidadosamente y sígalas en todo momento.

Este equipo ha sido probado y cumple con todos los límites de un dispositivo digital de clase B, según el Apartado 15 de las regulaciones de la FCC. Dichos límites fueron diseñados para brindar una protección razonable contra las interferencias dañinas en una instalación residencial.

Este equipo genera, usa y puede irradiar energía de radiofrecuencias y, si no se lo instala y opera según las instrucciones, puede causar interferencia dañina a las radiocomunicaciones. Sin embargo, no existen garantías de que esta interferencia no ocurrirá en una instalación en particular.

Si este equipo causa interferencia dañina a la recepción de radio o televisión, la cual puede determinarse apagando y encendiendo el equipo, se recomienda al usuario que intente corregir la interferencia tomando alguna de estas medidas:

- Vuelva a orientar o posicionar la antena receptora.
- Incrementemente la separación entre el equipos y el receptor.

-Conecte el equipo a una salida o a un circuito diferente al del receptor.

-Pida ayuda al vendedor o a un técnico especializado en radio/TV.

-Sólo deben usarse cables de interconexión blindados.

Este dispositivo cumple con el Aparado 15 de las regulaciones de la FCC. Su funcionamiento está sujeto a las siguientes dos condiciones:

1. Este dispositivo no debería causar interferencia dañina y
2. Este dispositivo debe aceptar cualquier tipo de interferencia recibida, incluyendo la que causara un funcionamiento no deseado del mismo.

## Advertencia de la CE

-Aquellos cambios y modificaciones del equipo que no hayan sido expresamente aprobadas por la garantía o el fabricante podrían anular la autoridad del usuario de operar el equipo.

-Se recomienda que este equipo sea instalado y operado con al menos 8" entre el dispositivo y el usuario (incluyendo las extremidades: manos, muñecas, pies y tobillos)

CE 0678

## Regulaciones de prueba de la EN

ETSI EN 300 328 V1.8.1

ETSI EN 301 489-1 V1.9.2

ETSI EN 301 489-17 V2.2.1

EN 60950-1: 2006+A11: 2009+A1: 2010+A12: 2011

## Seguridad de la batería

1. Evite el contacto con una batería dañada o con pérdidas
2. No ponga en corto las terminales de la batería.
3. Se recomienda que los niños pequeños usen este producto con supervisión de un adulto.
4. Evite exponer la batería al calor o humedad excesiva.
5. No desmantele la batería.

Este producto contiene componente eléctricos o electrónicos. La presencia de dichos materiales puede, si no se los desecha apropiadamente, tener efectos adversos para el medioambiente y la salud humana.

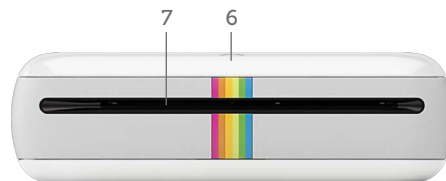
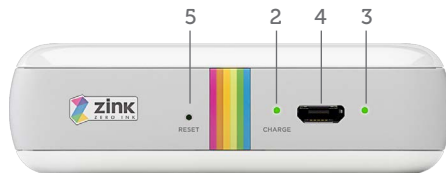
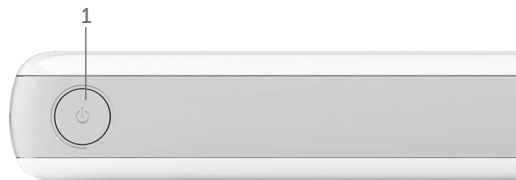
Esta etiqueta quiere decir que no debe ser desechado como basura común y debe recogerse por separado. Usted es responsable como consumidor de asegurarse de que este producto sea debidamente desechado.

## ¿Qué contiene la caja?

- 1 x Printer
- 1 x Cable USB
- 1 x Papel fotográfico ZINK® (paquete de 10)
- 1 x Guía de Inicio Rápido

## Partes y controles

1. Botón de encendido
2. Indicador de carga
3. Indicador de estado
4. Puerto Micro USB
5. Botón de reset
6. Cubierta superior
7. Salida de papel



## Como usar su Mobile Printer

### Carga y encendido:

Cargue la batería por completo antes de su primer uso. El tiempo promedio de carga total es de aproximadamente 1 hora y 30 minutos.

1. Conecte el extremo más pequeño del cable USB al puerto Micro (4).
2. Conecte el otro extremo a la computadora, o use un adaptador (no incluido) para conectarlo a una toma de pared.
3. El indicador de carga (2) se iluminará rojo sólido mientras carga y verde sólido cuando la batería está totalmente cargada.
4. Presione y mantenga el botón de encendido (1) durante 4-5 segundos para encender el dispositivo.
5. Presione y mantenga el botón de encendido (1) durante 2-3 segundos para apagar el dispositivo.

### Para insertar el papel fotográfico:

1. Asegúrese de que la impresora esté apagada antes de insertar el papel.
2. Ubique la flecha que apunta hacia el logo de *Polaroid* en la cubierta superior (6).
3. Ubique los pulgares sobre la cubierta mientras sostiene la impresora con los demás dedos.
4. Tire suavemente en la dirección de la flecha. La cubierta se deslizará levemente hacia atrás.
5. Levante la cubierta para quitar la unidad principal de la impresora. Póngala a un lado en una

superficie no abrasiva.

6. Desempaque el paquete de papel y prepare la Smart Sheet azul y el papel fotográfico blanco.
7. Inserte la Smart Sheet y el papel fotográfico según se muestra en el dibujo.
8. Vuelva a colocar la cubierta superior (6) alineándola con la unidad y deslizándola en la dirección opuesta a la flecha.



### Para usar la App de impresión:

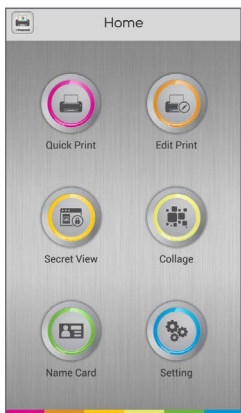
1. Descargue la App "*Polaroid Printer*" de forma gratuita de App Store o Google Play.
2. Presione y mantenga el botón de encendido (1) durante 4-5 segundos para prender la impresora.
3. Inicie la App *Polaroid Printer* en su smartphone.



Analiza ahora con su dispositivo móvil para descargar aplicaciones gratuitas



La app ofrece las siguientes opciones en su menú principal:



### Quick Print

Seleccione para imprimir su foto de inmediato y sin cambios.

### Secret View

Seleccione para crear fotos personalizadas con mensajes secretos en código QR.

### Name Card

Seleccione para crear su propia tarjeta personal.

### Edit Print

Seleccione para editar su foto, antes de imprimirla, con elementos como rotación, pintura, brillo y marcos de foto.

### Collage

Seleccione para partir sus fotos y crear divertidos collages.

### Setting

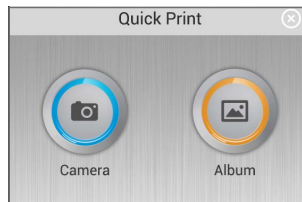
Seleccione para cambiar la configuración de su dispositivo.

Para imprimir rápidamente una imagen desde el album de su dispositivo, siga estos pasos:

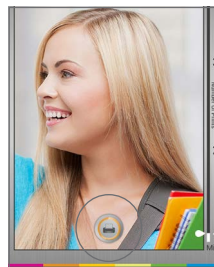
1. Presione "Quick Print" en el menú principal.
2. Presione "Photo Album" para cargar las fotos de su dispositivo.



Quick Print



3. Presione la foto que desea imprimir.
4. Presione en el ícono de la impresora de la página de vista previa.



**Nota!** Su Mini Printer cuenta con un chip NFC integrado. Los usuarios de dispositivos Android aptos para NFC pueden enviar una foto a la impresora presionando simplemente el dispositivo en la cubierta superior de la impresora.

### Conexión Bluetooth para Android:

1. Presione y mantenga el botón de encendido (1) durante 4-5 segundos para encender la impresora.
2. En el menú de impresión de su dispositivo Android, busque "Lista de dispositivos Bluetooth".
3. Cuando aparezca "Polaroid Mobile Printer", presione para seleccionarlo. (La MAC Address puede verse en la etiqueta dentro del dispositivo, luego de abrir la cubierta superior).
4. Ahora los dispositivos están conectados y su Mini Printer ha sido agregada a la "Lista de dispositivos conectados". Esto permite a los usuarios de Android compartir imágenes directamente por Bluetooth, sin la necesidad de usar el app de la impresora.

### Conexión Bluetooth para iOS:

1. Presione y mantenga el botón de encendido (1) durante 4-5 segundos para encender la impresora.
2. Ponga su dispositivo iOS en búsqueda de Bluetooth o en modo de detección.
3. Cuando aparezca "Polaroid Mobile Printer", presione para seleccionarlo. (la MAC Address puede verse en la etiqueta dentro del dispositivo, luego de abrir la cubierta superior).

## Funcionamiento de los indicadores de LED:

### Indicador de carga (2):

- **Apagado:** El dispositivo no está conectado.
- **Rojo:** Cargando.
- **Verde:** Carga completada.



### Indicador de estado (3):

- **Apagado:** El dispositivo está apagado.
- **Blanco sólido:** El dispositivo está en standby, esperando comandos de impresión.
- ☀ **Blanco parpadeante:** El dispositivo está encendiéndose, aceptando la transferencia de una imagen, procesando una imagen, o enfriándose en standby.
- **Rojo parpadeante:** Alerta de error que incluye falta de papel, atascamiento de papel, cancelando impresión, cubierta abierta, batería baja, imagen no soportada, falla de actualización, etc.



Polaroid, Polaroid & Pixel, Polaroid Classic Border Logo, Polaroid Color Spectrum y Polaroid ZIP son marcas registradas de PLR IP Holdings, LLC, utilizadas bajo licencia.

Os ZINK® Tecnologia e ZINK® marcas registradas são de propriedade da ZINK Imaging, Inc. utilizada sob licença.

© 2015 Todos los derechos reservados

## Olá!

Bem-vindo à família *Polaroid*. Este manual do usuário oferece-lhe uma breve explicação passo a passo da sua nova impressora Mini. Para obter informações adicionais e suporte técnico, entre em contato com a nossa atenciosa equipe no [cpolaroid@camarketing.com](mailto:cpolaroid@camarketing.com).

## Informações de Segurança

Por razões de segurança, bem como para a longevidade do seu aparelho, por favor, leia estas instruções com cuidado e siga-as em todos os momentos.

Este equipamento foi testado e está em conformidade com os limites para um aparelho digital da Classe B, conforme a Parte 15 das Normas da FCC. Esses limites são projetados para fornecer proteção razoável contra interferência prejudicial em uma instalação residencial.

Este equipamento gera, usa e pode irradiar energia de radiofrequência e, se não instalado e utilizado de acordo com as instruções, pode causar interferência prejudicial às comunicações de rádio. No entanto, não há garantia de que não ocorrerá interferência em uma instalação particular.

Se este equipamento causar interferência prejudicial à recepção de rádio ou televisão, o que pode ser determinado ligando e desligando o equipamento, o usuário é encorajado a tentar corrigir a interferência através de uma ou mais das seguintes medidas:

- Reorientar ou reposicionar a antena de recepção.
- Aumentar a distância entre o equipamento e o receptor.
- Ligar o equipamento a uma tomada em um circuito

diferente daquele no qual o receptor está conectado.

- Consultar o revendedor ou um técnico de rádio /TV experiente para obter ajuda.
- Somente devem ser usados cabos de interface blindados.

Este dispositivo está em conformidade com a Parte 15 das Normas da FCC. A operação está sujeita às duas condições

seguintes:

- . Este dispositivo não deve causar interferência prejudicial, e
- . Este dispositivo deve aceitar qualquer interferência recebida, incluindo interferências que possam causar operação indesejada deste dispositivo.

## Aviso da CE

- As alterações e modificações no equipamento que não sejam expressamente aprovadas pelo garantidor ou fabricante podem anular a autoridade do usuário para operar o equipamento.

- Recomenda-se que este equipamento seja instalado e operado com pelo menos 8 pol. (20 cm) entre o aparelho e o usuário (excluindo as extremidades: mãos, punhos, pés e tornozelos).

CE 0678

## Regulamentações de ensaio EN

ETSI EN 300 328 V1.8.1

ETSI EN 301 489-1 V1.9.2

ETSI EN 301 489-17 V2.2.1

EN 60950-1: 2006+A11: 2009+A1: 2010+A12: 2011

## Segurança da Bateria

1. Evite o contato com bateria danificada ou com vazamento.
2. Não ponha os terminais da bateria em curto.
3. É recomendada a supervisão de um adulto quando o produto for usado por crianças pequenas.
4. Evitar a exposição ao calor excessivo ou à umidade.
5. Não desmonte a bateria.

Este produto contém materiais elétricos ou eletrônicos. A presença destes materiais, se não descartados corretamente, ter efeitos potencialmente negativos sobre o meio ambiente e a saúde humana.

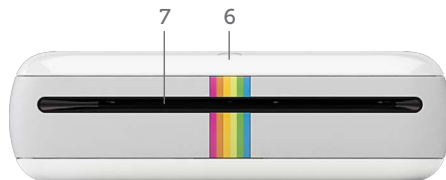
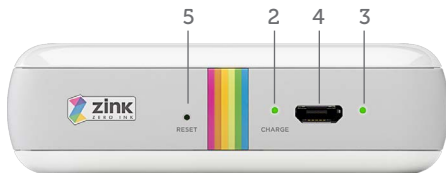
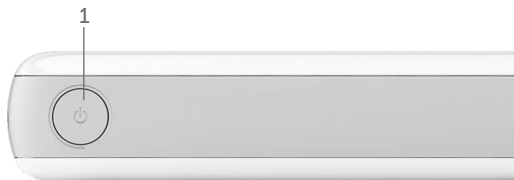
Este rótulo no produto significa que não devem ser eliminados como resíduos não diferenciados, e devem ser recolhidos separadamente. Como consumidor, você é responsável por garantir que este produto seja eliminado de forma adequada.

## O que há na caixa?

- 1 x impressora
- 1 x cabo USB
- 1 x Photo Paper ZINK® (pacote de 10)
- 1 x Guia Rápido para Iniciar

## Partes e Controles

1. Botão de força
2. Indicador de carga
3. Indicador de status
4. Porta Micro USB
5. Botão de Reset
6. Tampa superior
7. Saída de Papel



## Usando sua Mini Printer

### Carregar e Energia:

Carregue a bateria totalmente antes da primeira utilização. O tempo médio de carregamento de vazia a completa é de cerca de 1 hora e 30 minutos.

1. Conecte a extremidade menor do cabo USB incluído à porta Micro USB (4).
2. Conecte a outra extremidade ao computador ou use um adaptador (não incluído) para ligar à tomada.
3. O indicador de carga (2) acenderá uma luz vermelha contínua durante o carregamento, e ficará verde quando a bateria estiver totalmente carregada.
4. Para ligar o aparelho, pressione e segure o botão de energia (1) durante 4 a 5 segundos.
5. Para desligar o aparelho, pressione e segure o botão de energia (1) durante 2 a 3 segundos.

### Inserindo o papel fotográfico:

1. Certifique-se de que a impressora esteja desligada antes de inserir o papel.
2. Na tampa superior (6), localize a seta apontando para o logotipo *Polaroid*.
3. Coloque os polegares sobre a tampa, segurando-a contra a impressora com os outros dedos.
4. Puxe a tampa com cuidado na direção da seta. Ela vai deslizar de volta só um pouco.
5. Levante a tampa para removê-la da unidade

principal da impressora. Ponha-a de lado em uma superfície não abrasiva.

6. Desembrulhe o pacote de papel, e prepare a Smart Sheet azul (Folha inteligente) e o papel fotográfico branco.
7. Insira a Smart Sheet e o papel fotográfico, como mostrado no desenho.
8. Substitua a tampa superior (6), alinhando com a unidade e deslize para a frente em direção oposta da seta.



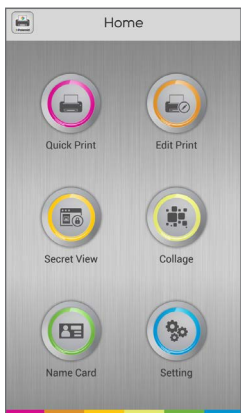
### Usando o App de impressão:

1. Baixe o app *Polaroid* impressor grátis da App Store ou Google Play.
2. Primeiro pressione e segure o botão de energia (1) por 4-5 segundos para ligar a impressora.
3. Em seguida, inicie o Printer App *Polaroid* no seu smartphone.



Digitalizar agora com o seu dispositivo móvel para baixar aplicativo gratuito

O aplicativo oferece as seguintes opções na sua tela principal:



### Impressão Rápida

Selecione para imprimir sua foto imediatamente, sem fazer qualquer alteração.

### Vista Secreta

Selecione para criar fotos personalizadas com mensagem escondida no código QR.

### Cartão de Visita

Selecione para criar o seu próprio cartão de visita.

### Editar Impressão

Selecione para editar a sua foto antes de imprimir com elementos tais como rotação, pintura, brilho e enquadramento da foto.

### Colagem

Selecione para dividir suas fotos e criar colagens divertidas.

### Configuração

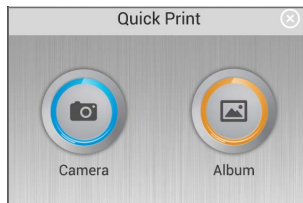
Selecione para ajustar as configurações do seu dispositivo.

Para imprimir rapidamente uma imagem do álbum do seu dispositivo, siga estes passos:

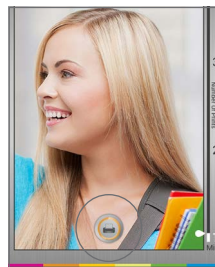
1. Toque em "Impressão Rápida" na tela principal.
2. Toque em "Álbum de Fotos" para carregar as fotos do seu dispositivo.



Quick Print



3. Toque na foto desejada para imprimir.
4. Toque no ícone da impressora na parte inferior da página de visualização.



**Nota!** Sua impressora Mini possui um chip NFC embutido. Os usuários de dispositivos Android com as capacidades do NFC podem enviar uma foto para a impressora simplesmente tocando no aparelho na tampa superior da impressora.

### Emparelhamento por Bluetooth para Android:

1. Pressione e segure o botão de energia (1) por 4-5 segundos para ligar a impressora.
2. No seu dispositivo Android, encontre a “Lista de dispositivos Bluetooth” no menu de impressão.
3. Quando aparecer “Impressora *Polaroid Móvel*”, toque nela para selecioná-la. (O endereço MAC pode ser exibido na etiqueta dentro do dispositivo após abrir a tampa superior).
4. Os dispositivos agora estão emparelhados, e sua Mini impressora está adicionada à “Lista de dispositivos emparelhados.” Isto permite que os usuários do Android compartilhem imagens diretamente por Bluetooth, sem necessidade de usar o app de impressão.

### Emparelhamento Bluetooth para iOS:

1. Pressione e segure o botão de energia (1) por 4-5 segundos para ligar a impressora.
2. Defina o seu dispositivo iOS para varredura de Bluetooth ou no modo de descoberta.
3. Quando aparecer “Impressora *Polaroid Móvel*”, toque nela para selecioná-la. (O endereço MAC pode ser exibido na etiqueta dentro do dispositivo após abrir a tampa superior).

## Entendendo os LEDs indicadores:

### Indicador de carga (2):

- **Desligado:** o dispositivo não está conectado.
- **Vermelho:** o carregamento está em andamento.
- **Verde:** o carregamento está completo.



### Indicador de Status (3):

- **Desligado:** o dispositivo está desligado.
- **Branco contínuo:** o dispositivo está em modo de espera, aguardando o comando de impressão.
- ☀ **Branco piscando:** ou o dispositivo está ligando, aceitando transmissão de imagem ou processando uma imagem, ou está esfriando em standby.
- **Vermelho piscante:** alerta de erro incluindo falta de papel, atolamento de papel, cancelamento da tarefa de impressão, tampa aberta, bateria fraca, imagem não suportada, falha na atualização, etc.



Polaroid, Polaroid & Pixel, Polaroid Classic Border Logo, Polaroid Color Spectrum e Polaroid ZIP são marcas comerciais da PLR IP Holdings, LLC, utilizadas sob licença.

The ZINK® Technology and ZINK® trademarks are owned by ZINK Imaging, Inc. Used under license.

© 2015 Todos os Direitos Reservados



[www.polaroid.com](http://www.polaroid.com)