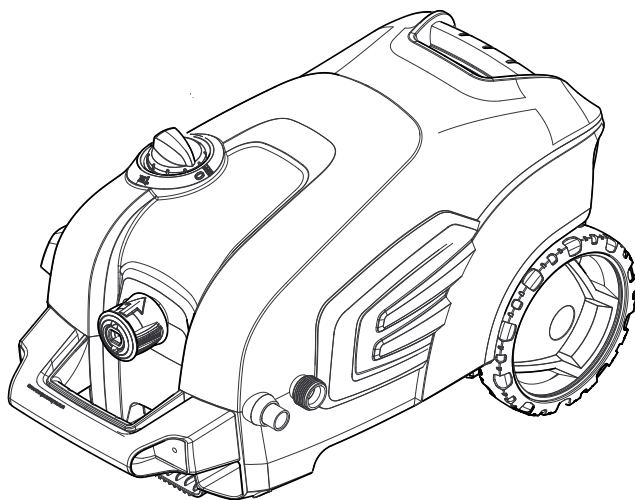


Operating Instructions

Please read the operating instructions carefully before using the unit.



Contents

General information	3
Safety instructions	4
Description of the Appliance	6
Operation	8
Transport	10
Storage	11
Maintenance and care	11
Troubleshooting	12
Helpline	12
Technical specifications	13
EC Declaration of Conformity	13
Spare Parts	14

General information

Dear Customer,



Please read and comply with these original instructions prior to the initial operation of your appliance and store them for later use or subsequent owners.

Proper Use

This high-pressure cleaner is designed for domestic use only:

- to clean machines, vehicles, buildings, tools, facades, terraces, garden equipment etc. using a high-pressure water jet (and detergents if required).
- with accessories, replacement parts and detergents approved by KÄRCHER. Observe the instructions provided with these detergents.

Scope of delivery

The scope of delivery of your appliance is illustrated on the packaging. Check the contents of the appliance for completeness when unpacking.

In the event of missing accessories or any transport damage, please contact your dealer.

Symbols on the machine

- 1 *Risk of damage! The appliance must only be operated laying down (horizontal).*
- 2 *The high pressure jet may not be directed at persons, animals, live electrical equipment or at the appliance itself.*
- 3 *Protect the appliance against frost.*



Symbols in the operating instructions

Danger

Immediate danger that can cause severe injury or even death.

Warning

Possible hazardous situation that could lead to severe injury or even death.

Caution

Possible hazardous situation that could lead to mild injury to persons or damage to property.

Environmental protection



The packaging material can be recycled. Please do not place the packaging into the ordinary refuse for disposal, but arrange for the proper recycling.



Old appliances contain valuable materials that can be recycled. Please arrange for the proper recycling of old appliances. Please dispose your old appliances using appropriate collection systems.

Notes about the ingredients (REACH)

You will find current information about the ingredients at:

www.kaercher.com/REACH

Warranty

The warranty terms published by the relevant sales company are applicable in each country. We will repair potential failures of your appliance within the warranty period free of charge, provided that such failure is caused by faulty material or defects in manufacturing. In the event of a warranty claim please contact your dealer or the nearest authorized Customer Service centre. Please submit the proof of purchase.

Safety instructions

⚠ Danger

- *Never touch the mains plug and the socket with wet hands.*
- *The appliance must not be used if the power cord or important parts of the appliance, e.g. high pressure hoses, trigger gun or safety devices are damaged.*
- *Check the power cord and mains plug for damage before every use. If the power cord is damaged, please arrange for it to be replaced immediately by an authorised repair agent or a skilled electrician.*
- *Check the high pressure hose for damage before every use. Please arrange for the immediate replacement of a damaged high pressure hose.*
- *The appliance may not be used in areas where a risk of explosion is present.*
- *If the appliance is used in hazardous areas (e.g. filling stations) all of the safety provisions and operating instructions detailed in this manual must be observed.*
- *High pressure jets can be dangerous if improperly used. The jet must not be directed at persons, animals, live electrical equipment or at the appliance itself.*
- *The high pressure jet must not be directed at other persons or directed by the user at him/herself to clean clothing or footwear.*
- *Never use the appliance to clean objects containing hazardous substances (e.g. asbestos).*
- *Vehicle tyres or tyre valves are susceptible to damage from the high pressure jet and may burst. The first indication of this is a discolouration of the tyre. Damaged vehicle tyres/tyre valves are highly dangerous. Ensure that a distance of at least 30 cm is observed when cleaning with the jet!*
- *Risk of explosion!
Do not spray flammable liquids.
Never draw in fluids containing solvents or undiluted acids! This includes petrol,*

paint thinner and heating oil. The spray mist thus generated is highly inflammable, explosive and poisonous. Do not use acetone, undiluted acids or solvents as they are damaging to the materials from which the appliance is made.

⚠ Warning

- *The mains plug and the coupling of an extension cable must be watertight and must never lie in water. Moreover, the coupling may never lie on the ground. The use of cable reels that ensure that the sockets are at least 60 mm above the ground is recommended.*
- *Unsuitable electrical extension cables can be hazardous. Only use electrical extension cables outdoors which have been approved and labelled for this purpose and have an adequate cable cross-section:
1 - 10 m: 1.5 mm²; 10 - 30 m: 2.5 mm²*
- *Always fully unroll electrical cables from the cable drum.*
- *High pressure hoses, fixtures and couplings are important for the safety of the appliance. Only use high pressure hoses, fixtures and couplings recommended by the manufacturer.*
- *The appliance must not be operated by children or persons who have not been instructed accordingly.*
- *This appliance is not intended for use by persons with limited physical, sensory or mental capacities or lacking experience and/or skills, unless such persons are accompanied and supervised by a person in charge of their safety or they have received precise instructions on the use of this appliance and have understood the resulting risks.*
- *Supervise children to prevent them from playing with the appliance.*
- *Keep packaging film away from children - risk of suffocation!*
- *The operator must use the appliance correctly. When working with the appliance, he must consider the local condi-*

tions and pay due care and attention to other persons, in particular children, who are nearby.

- Do not use the appliance when there are other persons around unless they are also wearing safety equipment.
- Wear protective clothing and safety goggles to protect against splash back containing water or dirt.
- This appliance was designed to be used with detergents which are supplied or recommended by the manufacturer. The use of other detergents or chemicals may compromise the safety of the appliance.

Caution

- **Risk of damage!** The appliance must only be operated laying down (horizontal).
- In case of extended downtimes, switch the appliance off at the main switch / appliance switch or remove the mains plug.
- Do not operate the appliance at temperatures below 0 °C.
- Observe a distance of at least 30 cm when using the jet to clean painted surfaces to avoid damaging paintwork.
- Never leave the appliance unattended when it is in operation.
- Make sure that the power cable or extension cables are not damaged by running over, pinching, dragging or similar. Protect the power cable from heat, oil, and sharp edges.
- All current-conducting parts in the working area must be protected against jet water.
- The appliance may only be connected to an electrical supply which has been installed in accordance with IEC 60364.
- The appliance may only be connected to alternating current. The voltage must correspond with the type plate on the appliance.
- For safety reasons, we recommend that you operate the appliance only via an earth-leakage circuit breaker (max. 30 mA).

- Cleaning operations which produce oily waste water, e.g. engine washes, underbody washes, may only be carried out using washing stations equipped with an oil separator.

Safety Devices

Caution

Safety devices protect the user and must not be modified or bypassed.

Power switch

The appliance switch prevents unintentional operation of the appliance.

Lock trigger gun

This lock locks the lever of the trigger gun and prevents the inadvertent start of the appliance.

Overflow valve with pressure switch

The overflow valve prevents the permissible working pressure from being exceeded. If the lever on the trigger gun is released the pressure switch turns off the pump, the high pressure jet is stopped. If the lever is pulled the pump is turned on again.

Prerequisites for the appliance's stability

Caution

Create stability for the appliance prior to all work on or with the appliance to prevent accidents or damage.

- The stability of the appliance is warranted when it is placed onto an even surface.

High pressure hose

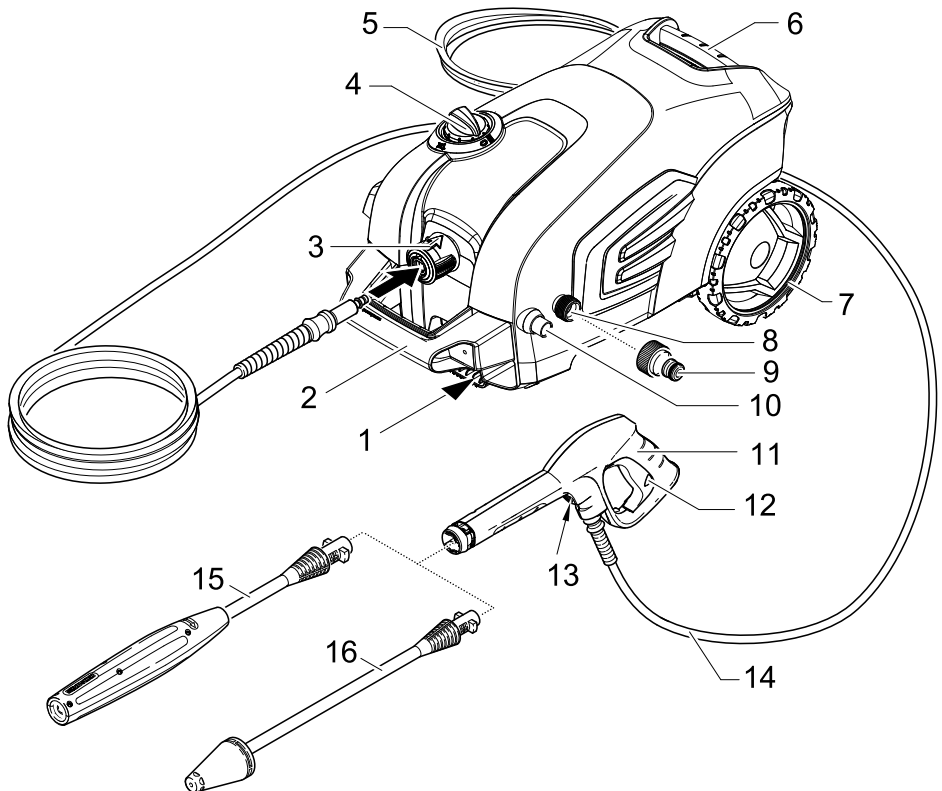
The high pressure hose is specially constructed with reinforced walls to handle water pressure up to 13 MPa (1900 psi) - it can be easily damaged and should be stored carefully.

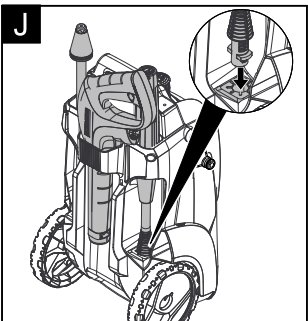
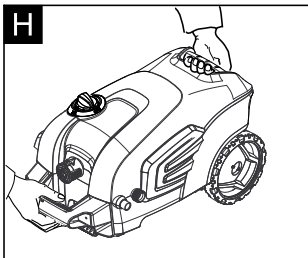
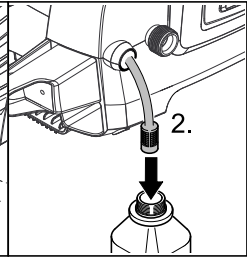
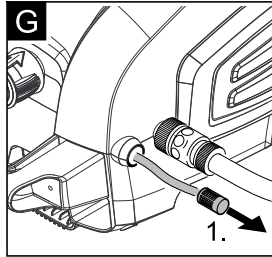
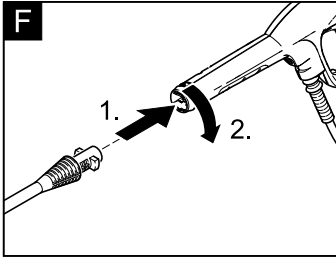
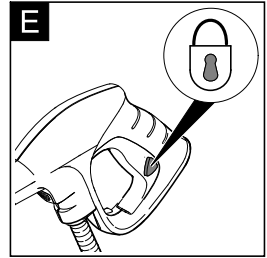
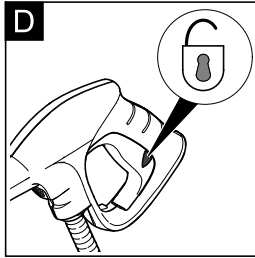
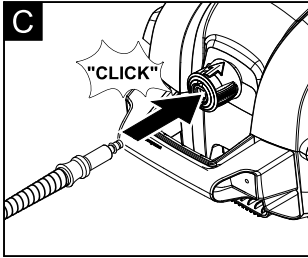
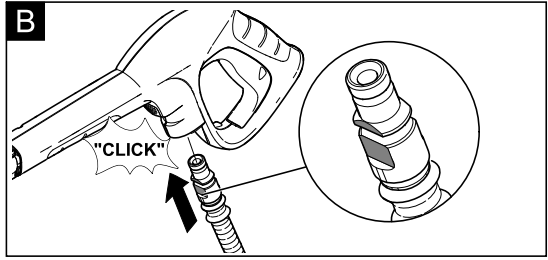
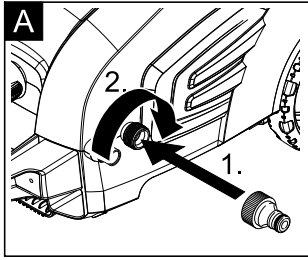
- Do not kink.
- Do not drive vehicles over the hose.
- Do not expose the hose to sharp edges or corners.

Misuse will lead to ballooning or premature failure and will invalidate warranty.

Description of the Appliance

- | | | | |
|---|--|----|---|
| 1 | Storage for accessories | 10 | Detergent suction hose (with sieve) |
| 2 | Transport handle, detachable | 11 | Trigger gun |
| 3 | Quick coupling for high pressure hose | 12 | Lock trigger gun |
| 4 | Appliance switch "0/OFF"/ „I/ON“ | 13 | Key to detach the high pressure hose from the trigger gun |
| 5 | Mains cable with mains plug | 14 | High pressure hose |
| 6 | Carrying handle | 15 | Spray lance with pressure regulation (Vario Power) |
| 7 | Wheels | 16 | Spray lance with Dirtblaster |
| 8 | Water connection with integrated sieve | | |
| 9 | Coupling element for water connection | | |





Operation

Before Startup

Illustrations on Page 7

Illustration A

- During delivery the wheels are inserted into the casing. They must be secured with plugs or a wheel cover, depending on the model.

Illustration B

- Push the high pressure hose into the trigger gun until it locks audibly.
Note: Make sure the connection nipple is aligned correctly.
- Check the secure connection by pulling on the high pressure hose.

Water supply

According to the applicable regulations, the appliance must never be used on the drinking water supply without a system separator. Use a suitable system separator manufactured by KÄRCHER; or, as an alternative, a system separator as per EN 12729 Type BA. Water flowing through a system separator is considered non-drinkable.



Caution

Always connect the system separator to the water supply, never directly to the appliance!

Note: Impurities in the water can damage the high-pressure pump and accessories. For protection, the use of the KÄRCHER water filter (optional accessory, order no. 4.730-059) is recommended.

Water supply from mains

Observe regulations of water supplier.

For connection values, see type plate/technical data.

- Use a fibre-reinforced water hose (not included) with a standard coupling. (Minimum diameter 1/2 inch (13 mm), minimum length 7.5 m).

Illustration C

- Screw the coupling element to the water connection on the appliance.

- Push the water supply hose onto the coupling unit, then connect it to the water supply.

Drawing in water from open reservoirs

This high-pressure cleaner is suited to work with the KÄRCHER suction hose with backflow valve (Optional accessory, order no. 4.440-238) to draw in surface water, e.g. from water butts or ponds (see specifications for max. suction height).

- Fill the KÄRCHER suction hose with backflow valve with water, screw to water supply and hang into the water butt.
- Separate the high pressure hose from the high pressure connection of the appliance.
- Switch the appliance on (I/ON) for a max. of 2 minutes and wait until the water exits the high-pressure connection without bubbles.
- Turn off the appliance "0/OFF".

Start up

Caution

Dry runs lasting longer than two minutes lead to damages to the high pressure pump. If the appliance does not build up pressure within two minutes, switch it off and proceed as instructed in the Chapter "Troubleshooting".

Illustration D

- Insert the high pressure hose tightly into the quick coupling on the appliance, it will lock in audibly.
Note: Make sure the connection nipple is aligned correctly. Check the secure connection by pulling on the high pressure hose.

Illustration E

- Push the spray lance into the trigger gun and fasten it by turning it through 90°.
- Completely open the water tap.
- Insert the mains plug into the socket.
- Turn on the appliance "I/ON".

Operation

Caution

Risk of damage! *The appliance must only be operated laying down (horizontal).*

⚠ Danger

The trigger gun is subjected to a recoil force when the water jet is discharged. Make sure that you have a firm footing and are also holding the trigger gun and spray lance firmly.

Illustration 

- ➔ Unlock the lever on the trigger gun.
- ➔ Pull on the lever of the trigger gun; the device will switch on.
Note: Release the lever of the trigger gun; the device will switch off again.
High pressure remains in the system.

Spray lance with pressure regulation

Carrying out the most common cleaning tasks. The work pressure can be infinitely regulated between "Min" and "Max".

- ➔ Release the lever on the trigger gun.
- ➔ Turn the spray lance to the desired position.

Spray lance with Dirtblaster


For particularly dirty items or areas.

Caution

Car tyres, paint or sensitive surfaces such as wood should not be cleaned with the dirt blaster, as there is a risk of damage.

Not suitable for use with detergents.

Working with detergent


Please use exclusively KÄRCHER detergents and care products to carry out the respective cleaning task, as these were specifically developed for your appliance. The use of other detergents and care products may lead to premature wear and can invalidate your warranty claims. Please obtain information at your local dealer or request information directly from KÄRCHER. Illustration 

- ➔ Pull detergent suction hose as far as is required out of the housing.
- ➔ Suspend end of detergent suction hose in a container filled with detergent.
- ➔ Use spray lance with pressure regulation (Vario Power).
- ➔ Turn the spray lance to "Mix" position.
Note: This will mix the detergent with the water stream.

Recommended cleaning method

- ➔ Spray the detergent sparingly on the dry surface and allow it to react, but not to dry.
- ➔ Spray off loosened dirt with the high pressure jet.

Interrupting operation

- Release the lever on the trigger gun.
- Illustration  Lock the lever on the trigger gun.
- During longer breaks (more than 5 minutes), also turn the appliance off using the "0/OFF" switch.

Finish operation

Caution

Only separate the high-pressure hose from the trigger gun or the appliance while there is no pressure in the system.

- After working with detergent, suspend detergent suction hose in a container filled with clear water, switch the appliance on for around 1 minute once the spray lance has been removed and rinse until water runs clear.
- Release the lever on the trigger gun.
- Turn off the appliance "0/OFF".
- Turn off tap.
- Press the lever on the trigger gun to release any remaining pressure in the system.
- Detach the appliance from the water supply.

Caution

When disconnecting the supply or high pressure hose, warm water may leak from the connections after operation.

- Lock the lever on the trigger gun.
- Pull out the mains plug.

Transport

Caution

In order to prevent accidents or injuries, keep in mind the weight of the appliance during transport (see Specifications).

When transporting by hand

Illustration 

- Lift appliance by the carrying handle and carry it.

Illustration 

- Pull the appliance by its transport handle.

When transporting in vehicles

- Secure the appliance against shifting and tipping over.

Storage

Caution

In order to prevent accidents or injuries, keep in mind the weight of the appliance when selecting a storage location for it (see Specifications).

Storing the Appliance

- Park the machine on an even surface.
- Press the disconnect on the trigger gun and remove the high pressure hose from the trigger gun.
- Push the casing of the quick coupling for the high pressure hose toward the rear and disconnect the high pressure hose from the appliance.

Illustration

- Stow away the mains cable, the high-pressure hose and accessory on the appliance.

Prior to extended storage periods, as during the winter, also observe the instructions in the Care section.

Frost protection

Caution

Protect the appliance and its accessories against frost.

The appliance and its accessories can get destroyed through frost if there is any water residues in them. To avoid damage to them:

- Completely drain all water from the appliance: Switch the appliance on with detached high pressure hose and detached water supply (max. 1 minute) and wait, until no more water exits at the high pressure connection. Turn off the appliance.
- Store the appliance and the entire accessories in a frost free room.

Maintenance and care

Danger

Turn off the appliance and remove the mains plug prior to any care and maintenance work.

Care

Prior to longer periods of storage, e.g. in the winter:

- Remove filter from suction hose for detergent and clean under running water.
- Pull out the sieve in the water connection using flat-nose pliers and clean under running water.

Maintenance

The appliance is maintenance free.

Spare parts

Use only original KÄRCHER spare parts. You will find a list of spare parts at the end of these operating instructions.

Special accessories

Special accessories expand the possibilities of using your appliance. Please contact your KÄRCHER dealer for further information.

Troubleshooting

You can rectify minor faults yourself with the help of the following overview.

If in doubt, please consult the authorized customer service.

Danger

Turn off the appliance and remove the mains plug prior to any care and maintenance work.

Repair works may only be performed by the authorised customer service.

Appliance is not running

- Check whether the voltage indicated on the type plate corresponds to the voltage of the mains supply.
- Check the mains connection cable for damages.

Pressure does not build up in the appliance

- Check setting at the spray lance.
- Appliance ventilation: Disconnect the high pressure hose from the hand spray gun. Switch the appliance on (for a max. of 2 minutes) and wait until the water exits at the high pressure hose without bubbles. Switch off appliance and reconnect hand spray gun.
- Check the water supply.
- Pull out the sieve in the water connection using flat-nose pliers and clean under running water.

Strong pressure fluctuations

- Clean high-pressure nozzle: Remove dirt and debris from the nozzle bore, using a needle and rinse through with water from the front.
- Check water flow quantity.

Appliance is leaking

- Slight leakage from the appliance pump is normal. If the leakage increases contact the authorized customer service.

No detergent infeed

- Use spray lance with pressure regulation (Vario Power).
Turn the spray lance to "Mix" position.
- Clean the detergent suction hose filter.
- Check the detergent suction hose for kinks.

Helpline

KÄRCHER UK Limited operates a helpline allowing customers to discuss any problems experienced with our products.

The helpline operates during normal business hours and may be busy at peak periods. If you have difficulty getting through we would ask that you try to contact us again later in the day.

The helpline number is 01295 752200, open from 8.30 am to 5.00 pm Monday to Friday.

It helps us if you have the model number and data plate details to hand before making your call so that we can assist you with your query more effectively.

Alternatively you may write to us at the address below:

KÄRCHER UK Ltd
Kärcher House
Beaumont Road
Banbury
Oxon, OX16 1TB

or E-mail us:
info@karcher.co.uk

Technical specifications

Electrical connection

Voltage	230-240 V 1~50 Hz
Connected load	1,8 kW
Protection class	IP X5
Protective class	I
Mains fuse (slow-blow)	13 A

Water connection

Max. feed pressure	0,8 MPa
Max. feed temperature	40 °C
Min. feed volume	10 l/min
Max. Suction height	0,5 m

Performance data

Working pressure	11 MPa
Max. permissible pressure	13 MPa
Water flow rate	6,3 l/min
Detergent flow rate	0,3 l/min
Recoil force of trigger gun	15 N

Dimensions and weights

Length	516 mm
Width	295 mm
Height	282 mm
Weight, ready to operate with accessories	12,2 kg

Values determined as per EN 60335-2-79

Hand-arm vibration value	<2,5 m/s ²
Uncertainty K	0,3 m/s ²
Sound pressure level L _{pA}	75 dB(A)
Uncertainty K _{pA}	3 dB(A)
Sound power level L _{WA} +	91 dB(A)
Uncertainty K _{WA}	

Subject to technical modifications!

EC Declaration of Conformity

We hereby declare that the machine described below complies with the relevant basic safety and health requirements of the EU Directives, both in its basic design and construction as well as in the version put into circulation by us. This declaration shall cease to be valid if the machine is modified without our prior approval.

Product: High pressure cleaner

Type: 1.637-xxx

Relevant EU Directives

2006/42/EC (+2009/127/EC)

2004/108/EC

2000/14/EC

2011/65/EU

Applied harmonized standards

EN 50581

EN 55014-1: 2006+A1: 2009+A2: 2011

EN 55014-2: 1997+A1: 2001+A2: 2008

EN 60335-1

EN 60335-2-79

EN 61000-3-2: 2006+A1: 2009+A2: 2009

EN 61000-3-3: 2008

EN 62233: 2008

Applied conformity evaluation method

2000/14/EC: Appendix V

Sound power level dB(A)

Measured: 88

Guaranteed: 91

The undersigned act on behalf and under the power of attorney of the company management.


H. Jenner
CEO


S. Reiser
Head of Approbation

Authorised Documentation Representative
S. Reiser

Alfred Kärcher GmbH Co. KG

Alfred-Kärcher-Str. 28 - 40

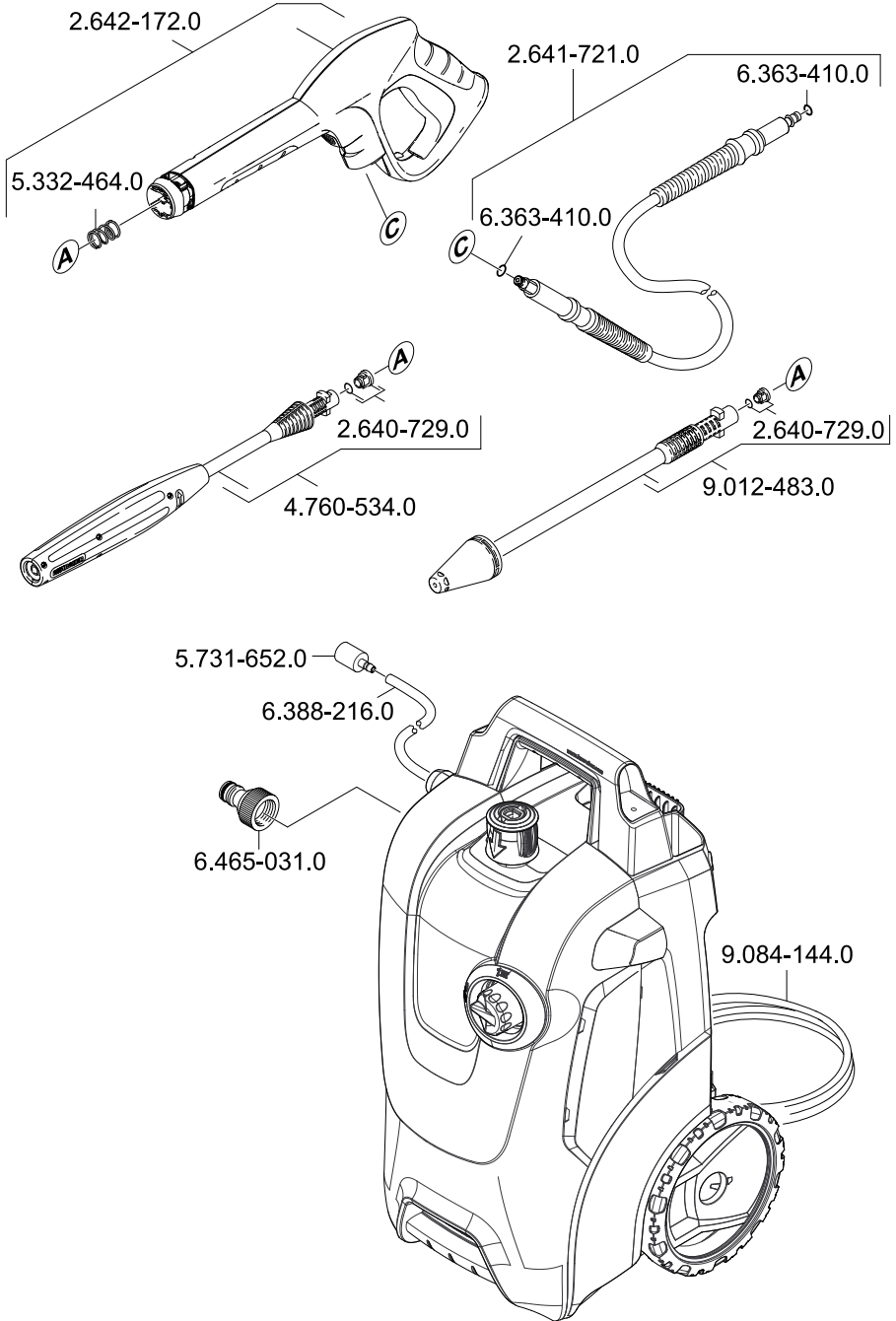
71364 Winnenden (Germany)

Phone: +49 7195 14-0

Fax: +49 7195 14-2212

Winnenden, 2013/07/01

Spare Parts



5.964-785.0 11/12

البيانات الفنية

		التوصيل الكهربائي
V	230-240	الجهد الكهربائي
Hz	1~50	
kW	1,7	سلك التوصيل
	IP X5	درجة الحماية
	I	فئة الحماية
أ	13	منصهرات التغذية الكهربائية الرئيسية (الوضع الساكن)
		وصلة المياه
ميغا باسكال	0,8	ضغط التدفق (الحد الأقصى)
درجة مئوية	40	درجة حرارة التدفق (الحد الأقصى)
لتر/دقيقة	10	كمية التدفق (الحد الأدنى)
م	0,5	الحد الأقصى لارتفاع الشفط
		بيانات القدرة
ميغا باسكال	11	ضغط العمل
ميغا باسكال	13	أقصى ضغط مسموح به
لتر/دقيقة	6,3	كمية تدفق المياه
لتر/دقيقة	0,3	كمية تدفق مواد التنظيف
نيوتن	15	قوة ارتداد مسدس الرش اليدوي
		المقاييس والأوزان
مم	516	الطول
مم	295	العرض
مم	282	الارتفاع
kg	12,2	الوزن والجهاز جاهز للعمل مع الملحقات التكميلية
		القيم المحتملة طبقاً للمواصفة EN 60335-2-79
م ² /ث	2,5>	قيمة اهتزاز ذراع اليد
م ² /ث	0,3	الشك K
ديسيبل (أ)	75	مستوى ضغط الصوت L _{PA}
ديسيبل (أ)	3	الشك K _{PA}
ديسيبل (أ)	91	مستوى قدرة الصوت L _{WA} + الشك K _{WA}

جميع حقوق إدخال تعديلات فنية محفوظة!

الجهاز لا يصدر أي ضغط.

- يجب التحقق من ضبط أنبوب الشعاع.
- تصريف الهواء من الجهاز: أفضل خرطوم الضغط العالي من مسدس الرش اليدوي. قم بتشغيل الجهاز وانتظر (دقيقتين على الأكثر) إلى أن تخرج المياه من خرطوم الضغط العالي خالية من الفقاعات الهوائية. أوقف تشغيل الجهاز وقم بتوصيل مسدس الرش اليدوي مرة أخرى.
- تحقق من مصدر الإمداد بالماء.
- اسحب المصفاة الموجودة بوصلة الماء للخارج باستخدام زردية مفلطحة ونظفها بالماء الجاري

تذبذب الضغط بقوة

- تنظيف منفذ الضغط العالي: يتم إزالة القاذورات من فتحة المنفذ باستخدام إبرة وتُغسل الفتحة بالماء بحيث يكون الغسل من الناحية الأمامية.
- يتم التحقق من كمية تدفق الماء.

التسرب من الجهاز

- إن حدوث تسرب طفيف من الجهاز يعد أمراً حتمياً من الناحية الفنية. في حالة زيادة نسبة التسرب عن ذلك يلزم الرجوع إلى خدمة العملاء المعتمدة.

لا يتم شفط مواد التنظيف.

- استخدم أنبوب الشعاع مع منظم الضغط (Vario Power).
- لف أنبوب الشعاع إلى الوضع „Mix“ (الحد الأقصى).
- يتم تنظيف الفلتر الموجود بخرطوم شفط مواد التنظيف.
- يجب التحقق من مواضع التعقد والالتواء بخرطوم شفط مواد التنظيف.

الصيانة

الجهاز لا يتطلب صيانة.

قطع الغيار

لا تستخدم سوى قطع الغيار الأصلية من KARCHER. ستجد في نهاية دليل التشغيل هذا نظرة عامة على قطع الغيار.

ملحقات خاصة

تزيد الملحقات الخاصة من إمكانيات استخدام جهازك. يمكنك الحصول على مزيد من المعلومات بهذا الصدد لدى وكيل KARCHER لديك.

المساعدة عند حدوث أعطال

يمكنك إصلاح الأعطال البسيطة بنفسك مع الاستعانة بالعرض العام التالي. في حالة الشك في وجود عطل برجاء التوجه إلى خدمة العملاء المعتمدة.



يجب غلق الجهاز وسحب القابس الكهربائي في كل مرة قبل القيام بأعمال العناية والصيانة.

غير مسموح بإجراء الإصلاحات واستخدام المكونات الكهربائية بالجهاز إلا لمركز خدمة العملاء المعتمد.

الجهاز لا يعمل

- تحقق من تطابق الجهد المدون على لوحة الصنع مع جهد مصدر التيار.
- يجب التحقق من عدم وجود تلفيات بوصلة سلك التوصيل الرئيسي.

الحماية من التجمد



يجب حماية الجهاز والملحقات من التجمد.

يتلف الجهاز والملحقات تحت تأثير التجمد في حالة عدم تفريغ الماء تماما من أي منهما. من أجل تجنب حدوث أي تلفيات:

- قم بتفريغ الجهاز دائماً من المياه: قم بتشغيل الجهاز بدون توصيل خرطوم الضغط العالي وبدون توصيل مصدر الإمداد بالماء (لمدة دقيقة بحد أقصى) ثم انتظر حتى يتوقف خروج الماء تماما من وصلة الضغط العالي. قم بإيقاف تشغيل الجهاز.
- يتم حفظ الجهاز وملحقاته كاملة في مكان ضد التجمد.

العناية والصيانة



يجب غلق الجهاز وسحب القابس الكهربائي في كل مرة قبل القيام بأعمال العناية والصيانة.

العناية

قبل التخزين لفترات طويلة، على سبيل المثال في فصل الشتاء:

- اسحب الفلتر من خرطوم شفط مواد التنظيف ونظفه تحت الماء الجاري.
- اسحب المصفاة الموجودة بوصلة الماء للخارج باستخدام زردية مفلطحة ونظفها بالماء الجاري

النقل



احترس

لتجنب وقوع حوادث أو إصابات يجب مراعاة وزن الجهاز عند نقله (انظر البيانات الفنية).

النقل اليدوي

- ارفع الجهاز من مقبض الحمل واحمله.
- اسحب الجهاز عن طريق مقبض النقل.

النقل في سيارات

- قم بتأمين الجهاز ضد الانزلاق والانقلاب.

التخزين



احترس

لتجنب وقوع حوادث أو إصابات يجب مراعاة وزن الجهاز عند اختيار مكان التخزين (انظر البيانات الفنية).


تخزين الجهاز

- قم بإيقاف الجهاز على أرضية مستوية.
- اضغط على مفتاح الفصل بمسدس الرش اليدوي وافصل خرطوم الضغط العالي عن مسدس الرش اليدوي.
- اضغط على علبه الوصلة السريعة بخرطوم الضغط العالي في اتجاه السهم واسحب خرطوم الضغط العالي.
- قم بتخزين وصلة سلك التوصيل الرئيسي وخرطوم الضغط العالي والملحقات بالجهاز.
- قبل تخزين الجهاز لفترة طويلة، في الشتاء مثلاً، يجب أيضاً مراعاة الإرشادات الواردة في فصل العناية.

طرق التنظيف الموصى بها

- يتم رش مواد التنظيف بحرص على الأسطح الجافة وتترك لتقوم بمفعولها (ليس لتجف).
- تُغسل الأوساخ المتفككة بشعاع الضغط العالي.

قطع التشغيل

- قم بتحرير ذراع مسدس الرش اليدوي.
- صورة 
- أحكم إغلاق ذراع مسدس الرش اليدوي.
- ومع زيادة طول فترات توقف العمل (أكثر من 5 دقائق) يتم إيقاف تشغيل الجهاز من مفتاح الجهاز "I/OFF".

إنهاء التشغيل



احترس

- لا يتم فصل خرطوم الضغط العالي إلا من مسدس الرش اليدوي أو من الجهاز إلا في حالة عدم توفر الضغط بالنظام.
- بعد استخدام مواد التنظيف: يُعلق خرطوم الشفط في وعاء به ماء نقي ويتم تشغيل الجهاز وغسله لمدة دقيقة واحدة تقريباً بينما يكون أنبوب الشعاع مفكوكاً.
- قم بتحرير ذراع مسدس الرش اليدوي.
- قم بإيقاف تشغيل الجهاز بالضغط على "I/OFF"
- أغلق صنوبر المياه
- يتم ضغط ذراع مسدس الرش اليدوي للتخلص من الضغط المتبقي في النظام.
- افصل الجهاز عن مصدر الإمداد بالمياه.
- **احترس** : عند فصل خرطوم التغذية أو خرطوم الضغط العالي، يمكن أن تخرج مياه داغنة من الوصلات بعد التشغيل.
- أحكم إغلاق ذراع مسدس الرش اليدوي.
- اسحب السلك الكهربائي.

صورة ٥

- أدخل خرطوم الضغط العالي في الوصلة السريعة بالجهاز حتى يثبت في موضعه بصوت مسموع.

ملحوظة: يجب مراعاة الضبط الصحيح لحلمات التوصيل.

يتم التحقق من أمان التوصيل عن طريق السحب من خرطوم الضغط العالي.

- يتم إدخال أنبوب الشعاع المطلوب في مسدس الرش اليدوي ويثبت بلفه بزواية قدرها 90°.

- قم بفتح صنوبر المياه باستمرار.

- أدخل القابس في المقبس.

- قم بتشغيل الجهاز بالنقر على المفتاح "I/ON".

الأدنى) و"Max" الحد الأقصى على نحو غير تدريجي.

- قم بتحريك ذراع مسدس الرش اليدوي.
- قم بلف أنبوب الشعاع إلى الوضع المطلوب.

أنبوب الشعاع مع مزبل القاذورات

للخلاء من القاذورات المستعصية.



احترس

لا تقم بتنظيف إطارات السيارة أو الطلاء أو الأسطح الحساسة مثل الخشب باستخدام أداة طحن الاتساخات، خطر التعرض للضرر. صالح للعمل باستخدام مواد التنظيف.

استخدام مواد التنظيف

لا تستخدم إلا مواد العناية والتنظيف التي

تنتجها شركة KARCHER من أجل القيام

بعملية التنظيف، نظراً لأن هذه المواد مصممة

خصيصاً للاستخدام مع هذا الجهاز. قد يؤدي

استخدام أية مواد عناية وتنظيف أخرى إلى

تلف الجهاز سريعاً وسقوط الحق في

الضمان. برجاء إخطار المتجر المتخصص

بذلك أو طلب الحصول على كافة المعلومات

ذات الصلة من شركة KARCHER مباشرة.

صورة إيضاحية ٤

- اسحب خرطوم شفت مادة التنظيف من

جسم الجهاز بالطول المرغوب.

- قم بتعليق خرطوم شفت مادة التنظيف

في وعاء محلول مادة التنظيف.

- استخدم أنبوب الشعاع مع منظم الضغط

(Vario Power).

- لف أنبوب الشعاع إلى الوضع "Mix" (الحد

الأقصى).

ملحوظة: وهكذا يُضاف محلول مواد التنظيف

إلى شعاع الماء عند التشغيل.

التشغيل



احترس

خطر التعرض للضرر! لا يجوز تشغيل الجهاز إلا في وضع أفقي.



خطر

بتأثير شعاع الماء الخارج بمنفذ الضغط

العالي تؤثر قوة ارتدادية على مسدس الرش

اليدوي. يجب الحرص على الوقوف الآمن

وإحكام تثبيت مسدس الرش اليدوي وأنبوب

الشعاع.

صورة ٦

- قم بتحريك ذراع مسدس الرش اليدوي.

- اسحب الذراع، فيتم تشغيل الجهاز.

ملحوظة: عند تحرير الذراع مجدداً يتوقف

الجهاز مرة أخرى. وبظل الضغط العالي

متوفراً في النظام.

أنبوب الشعاع مع منظم الضغط

(Vario Power).

يُستخدم للقيام بمهام التنظيف الاعتيادية.

يمكن ضبط ضغط العمل بين "Min" (الحد

قبل التشغيل

صورة إيضاحية

- عند التوريد تكون العجلات مركّبة في جسم الجهاز. ويجب تأمينها بواسطة سدادات أو طاسات عجلات مزودة بسدادسات، تبعاً لنوع الطراز.

صورة

- قم بإدخال خرطوم الضغط العالي في مسدس الرش اليدوي حتى يثبت في موضعه بصوت مسموع.
- **ملحوظة:** يجب مراعاة الضبط الصحيح لحلمات التوصيل.
- يتم التحقق من أمان التوصيل عن طريق السحب من خرطوم الضغط العالي.

الإمداد بالمياه

وفقاً للقواعد السارية يُحظر تشغيل الجهاز مطلقاً بدون وجود فاصل النظام بشبكة مياه الشرب. يجب

استخدام فاصل النظام الملائم الذي تنتجه شركة KARCHER أو بدلا منه يُستخدم فاصل نظام وفقاً للمعيار EN 12729 من الفئة BA. بالنسبة للمياه التي تنساب عن طريق فاصل النظام، لا يتم تصنيفها بأنها مياه صالحة للشرب.

ملحوظة: قد تضر الملوثات الموجودة في المياه بمضخة الضغط العالي والملحقات. وللوقاية منها يُنصح باستخدام مرشح مياه KARCHER (ملحق خاص، رقم الطلب 4.730059).

الإمداد بالماء من وصلة الماء

يجب مراعاة القواعد الخاصة بشركة الإمداد بالماء.

قيم التوصيل - انظر لوحة الصنع/البيانات الفنية.

- استخدم خرطوم ماء مُعزز النسيج (ليس ضمن المحتويات التي يتم تسليمها) مع

قارنة متداولة في الأسواق. (لا يقل القطر عن 2/1 بوصة أو 13 ملم، ولا يقل الطول عن 7.5 م).

صورة

- يجب تثبيت قطعة التقارن المصاحبة في وصلة الماء الموجودة بالجهاز.
- قم بإدخال خرطوم الماء بقطعة التقارن الموجودة بالجهاز وتوصيله بصنوبر الإمداد بالماء.

قم بشفط الماء من أوعية مفتوحة

يمكن استخدام منظم الضغط العالي هذا مع خرطوم شفط KARCHER بصمام لا رجوعي (ملحق خاص، رقم الطلب 4.440238) لشفط مياه سطحية مثل براميل تجميع الأمطار أو البرك (الحد الأقصى لارتفاع الشفط انظر البيانات الفنية).

- قم بملء خرطوم شفط KARCHER بالماء باستخدام الصمام اللا رجوعي، وتثبيته في وصلة الماء ثم تعليقه في برميل تجميع مياه الأمطار.
- أفضل خرطوم الضغط العالي عن وصلة الضغط العالي في الجهاز.
- قم بتشغيل الجهاز "I/ON" وانتظر (دقيقتين كحد أقصى)، حتى تخرج المياه من وصلة الضغط العالي خالية من الفقاعات الهوائية.
- قم بإيقاف تشغيل الجهاز بالضغط على "I/OFF"

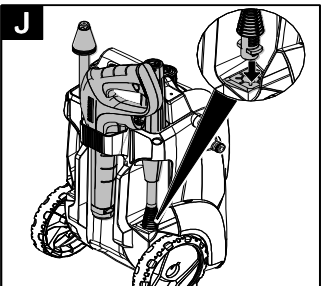
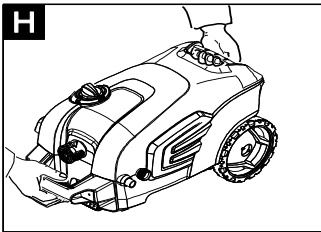
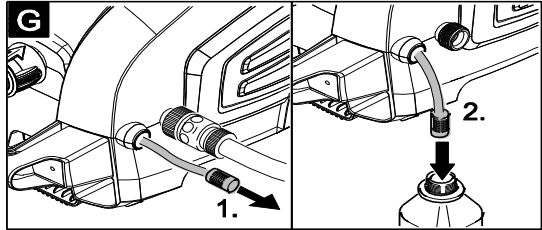
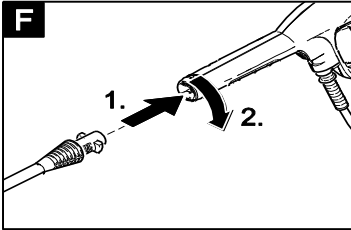
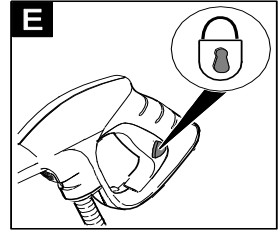
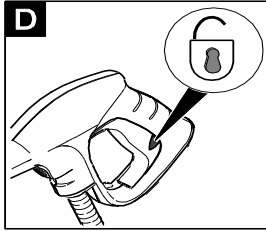
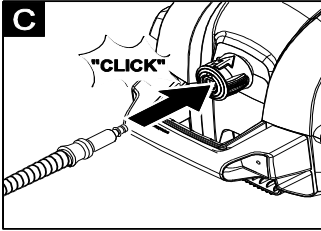
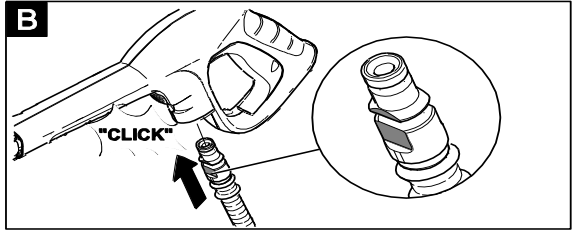
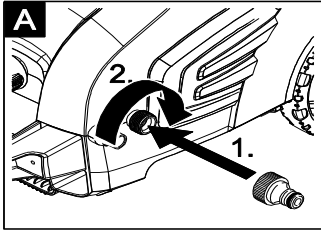
التشغيل



احترس

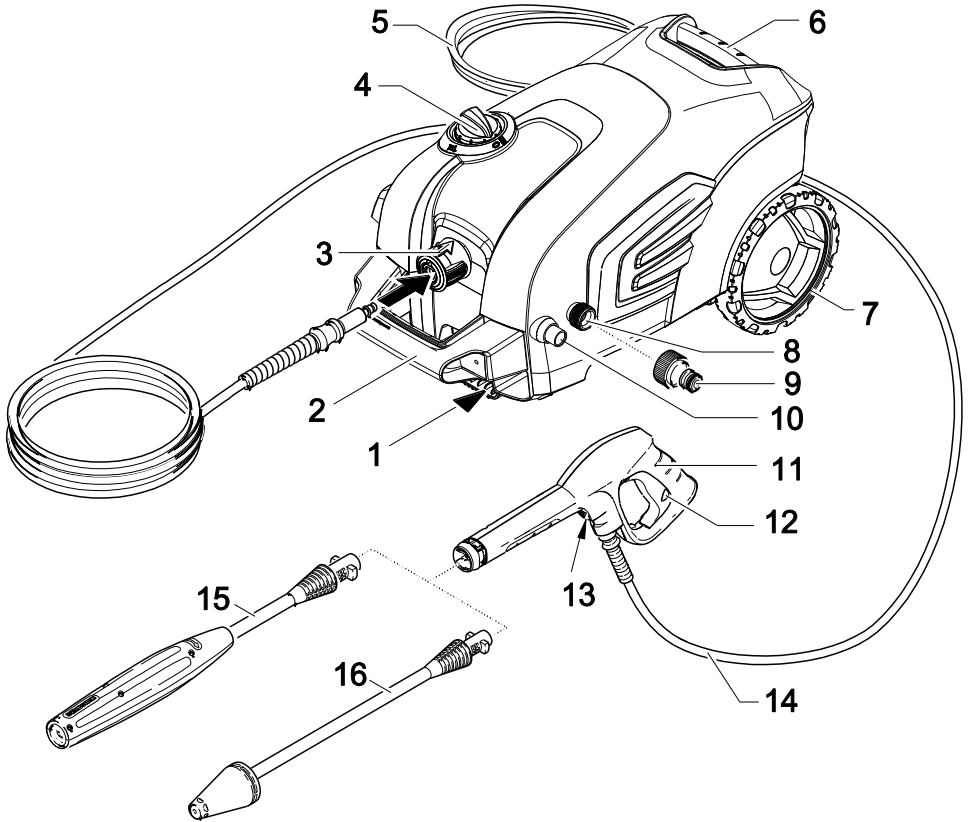
تؤدي دورة التنجيف التي تزيد على دقيقتين إلى حدوث أضرار بمضخة الضغط العالي. إذا لم يتمكن الجهاز من إنشاء أي ضغط في غضون دقيقتين، فقم بإيقاف الجهاز وتصرّف حسب الإرشادات الواردة في فصل «المساعدة في حالة حدوث اختلالات».

الاستخدام



وصف الجهاز

1. مكان حفظ الملحقات
2. مقبض للنقل، قابل للفك
3. وصلة سريعة لخرطوم الضغط العالي
4. مفتاح الجهاز "تشغيل / إيقاف"
5. وصلة سلك التوصيل الرئيسي والقباس الكهربائي
6. مقبض
7. عجلات
8. وصلة ماء مزودة بمصفاة مركبة
9. قارئة لوصلة الماء
10. خرطوم شغط مادة التنظيف (مزود بفلتر)
11. مسدس الرش اليدوي
12. صمام غلق مسدس الرش اليدوي
13. مفتاح لفصل خرطوم الضغط العالي عن مسدس الرش اليدوي
14. خرطوم الضغط العالي
15. أنبوب الشعاع مع منظم الضغط (Vario Power)
16. أنبوب الشعاع مع مزبل القاذورات



إرشادات السلامة



احترس

تعمل تجهيزات الأمان على حماية المستخدم وغير مسموح بإدخال تعديلات عليها أو الاستغناء عن وظائفها.

مفتاح تشغيل الجهاز

يعمل مفتاح تشغيل الجهاز على الحيلولة دون التشغيل غير المتعمد للجهاز.

صمام غلق مسدس الرش اليدوي

يقوم صمام الغلق بحجز ذراع مسدس الرش اليدوي ويحول دون بدء تشغيل الجهاز بشكل غير متعمد.

صمام التيار الزائد المزود بمفتاح الضغط

يمنع صمام التيار الزائد تجاوز معدل الضغط المسموح به عند القيام بأية أعمال باستخدام الجهاز.

في حالة تحرير الذراع بمسدس الرش اليدوي، يقوم مفتاح الضغط بإغلاق المضخة التي تعمل على إيقاف شعاع الضغط العالي. وعند سحب الذراع، تعمل المضخة مرة أخرى.

شروط ثبات الجهاز



احترس

قبل إجراء أية أعمال على الجهاز أو باستخدامه احرص على توفير الثبات للجهاز للحيلولة دون تعرضه للحوادث أو الإصابات.

- يتم ضمان ثبات الجهاز عند وضعه على أرضية مستوية.

- المفتاح الرئيسي / مفتاح الأجهزة أو قم بخلع قابس التيار من الشبكة الكهربائية.
- لا تقم بتشغيل الجهاز عند درجات حرارة أقل من 30 درجة مئوية.
- عند تنظيف الأسطح المطلية يجب ألا تقل المسافة بينها وبين الشعاع عن 30 سم تقاديا لحدوث تلفيات.
- لا يُترك الجهاز نهائيا بدون مراقبة طالما أنه لا يزال قيد التشغيل.
- يُراعى ألا تتعرض وصلة سلك التوصيل الرئيسي أو سلك التمديد للضرر أو التلف نتيجة لدھسها أو تعرضها للانحشار والشيء أو ما شابه ذلك. يجب حماية وصلات الشبكة من السخونة والزيت والحواف الحادة.
- يجب حماية جميع الأجزاء التي يمر بها التيار في نطاق العمل من شعاع الماء.
- لا يسمح بتوصيل الجهاز إلا بسلك كهربائي فقط تم تصميمه من قبل فيني وفقاً للمعيار IEC 60364 .
- قم بتوصيل الجهاز بتيار كهربائي متردد. يجب أن يتوافق الجهد الكهربائي مع الجهد المذكور على الملصق الموجود على الجهاز.
- لأسباب أمنية ننصح بشكل أساسي بتشغيل الجهاز عبر قاطع الدائرة الكهربائية ذات العطل الأرضي (بحد أقصى 30 مللي أمبير).
- لا يُسمح بإجراء أعمال النظافة التي يتخلف عنها مياه صرف محتوية على زيوت مثل غسل المحرك والهيكل السفلي للسيارة إلا في أماكن الغسل المزودة بفاصل زيت.

- ُفك دائما سلك التمديد من بكرة الكابل بالكامل.
- تعد خراطيم الضغط العالي والتركيبات والقارنات بمثابة مكونات ضرورية لأمان الجهاز. يقتصر الاستخدام على خراطيم الضغط العالي والتركيبات والقارنات التي تتصح بها الشركة المنتجة.
- لا يجوز استخدام هذا الجهاز من قبل أي أشخاص يعانون من أية إعاقات بدنية أو حسية أو ذهنية.
- غير مسموح بتشغيل الجهاز بمعرفة الأطفال أو الأشخاص غير المدربين.
- يجب مراقبة الأطفال للتأكد من عدم عبثهم بالجهاز.
- تحفظ لفافة ورق القصدير الخاصة بالتغليف بعيداً عن متناول الأطفال، حيث يكمن خطر الاختناق!
- لقد تم تصميم هذا الجهاز لاستخدام مواد التنظيف التي تنتجها الشركة المنتجة أو تتصح باستخدامها. قد يخل استخدام أنواع أخرى من مواد التنظيف أو الكيماويات بسلامة الجهاز.
- يجب على المستخدم استعمال الجهاز وفقاً للقواعد المحددة. وأن يأخذ في اعتباره الظروف المكانية المحيطة ويحرص على سلامة الأشخاص المتواجدين في المكان عند استخدام الجهاز.
- لا يُستخدم الجهاز عند تواجد أشخاص آخرين في نطاق العمل إلا مع ارتدائهم لملابس واقية.
- يتم ارتداء ملابس ونظارات واقية مناسبة للحماية من المياه والقاذورات التي تترد متناثرة.

⚠️ احتسرس

- خطر التعرض للضرر! لا يجوز تشغيل الجهاز إلا في وضع أفقي.
- في حالة توقف التشغيل لفترات طويلة احرص على إيقاف الجهاز عن طريق

الضمان

في كل دولة تسري شروط الضمان التي تضعها شركة التسويق المختصة التابعة لنا. نحن نتولى تصليح الأعطال التي قد تطرأ على جهازك بدون مقابل خلال فترة الضمان طالما أن السبب في هذه الأعطال ناجم عن وجود عيب في المواد أو في الصنع. في حال استحقاق الضمان، يرجى التوجه بقسيمة الشراء إلى أقرب موزع أو مركز خدمة عملاء معتمد.

إرشادات السلامة



- لا تقم بالإمساك بالقابض والمقبس إذا كانت يداك مبللتين.
- لا تقم بتشغيل الجهاز في حالة تلف وصلة سلك التوصيل الرئيسي أو أجزاء هامة بالجهاز مثل خرطوم الضغط العالي أو مسدس الرش اليدوي أو تجهيزات الأمان.
- يجب التحقق من عدم وجود تلفيات بوصلة سلك التوصيل الرئيسي والقباض الكهربائي، وذلك قبل كل تشغيل. يجب استبدال وصلة سلك التوصيل الرئيسي التالف فوراً عن طريق مركز خدمة العملاء المعتمد أو فني كهربائي معتمد.
- يجب التحقق من عدم وجود تلفيات بخرطوم الضغط العالي قبل كل استخدام. يجب استبدال خرطوم الضغط العالي التالف على الفور.
- يحظر تماماً تشغيل الجهاز في أماكن معرضة لخطر الانفجار.
- عند استخدام الجهاز في مناطق خطيرة (مثل محطات الوقود) يجب الالتزام بتعليمات الأمان المحددة.
- أشعة الضغط العالي قد تكون خطيرة في حالة استخدامها بشكل خاطئ أو غير ملائم. يحظر توجيه الشعاع على

الأشخاص أو الحيوانات أو الأجهزة الكهربائية المفعلة أو على الجهاز نفسه.

- لا توجه شعاع الضغط العالي على نفسك أو الآخرين بهدف تنظيف الملابس أو الأحذية.
- لا تقم بالرش لتنظيف الأشياء التي تحتوي على مواد تمثل خطورة على الصحة (مثل الأسبستوس).
- قد تتعرض إطارات السيارات أو صمامات الإطارات للتلف والانفجار من تأثير شعاع الضغط العالي. وتوضح أول علامة على حدوث ذلك في تغيير لون الإطارات وتتشكل إطارات السيارات وصمامات الإطارات التالفة خطورة على حياة الأفراد. يراعى عند التنظيف ألا تقل المسافة بين الشعاع والجسم الذي يتم تنظيفه عن 30 سم!
- خطر الانفجار!

لا تستخدم سوائل قابلة للاشتعال في عملية الرش.

لا تقم نهائياً بشطف سوائل تحتوي على مواد مذيبة أو أحماض غير مخففة أو مذيبات! ومنها على سبيل المثال البنزين أو مخففات الألوان أو الزيوت الساخنة. يعد ضباب الرشاش مادة ذات قابلية عالية للاشتعال ومتفجرة وسامة. لا تتعامل مع الأسيتون والأحماض غير المخففة والمواد المذيبة لأنها تعمل على تآكل الخامات المستخدمة في صنع الجهاز.



تحذير

- يجب أن يكون كل من القابض الكهربائي وقارنات سلك التمديد مقاومين للماء كما يجب ألا يتم وضعهما في الماء.
- وصلات التطويل الكهربائية غير المناسبة قد تمثل مصدر خطورة. ففي الأماكن المفتوحة لا تستخدم سوى وصلات التطويل الكهربائية المعتمدة والمخصصة لذلك والتي تتميز بعرض كافي للسلك.
- 1 - 10 متر: 1,5 ملم²؛ 10 - 30 متر: 2.5 ملم²

إرشادات عامة

عزيزي العميل

يرجى قراءة دليل التشغيل الأصلي هذا قبل أول استخدام لجهازكم، ثم التعامل مع الجهاز وفقاً للتعليمات الواردة بهذا الدليل. كما يرجى الاحتفاظ بدليل التشغيل لأي استخدامات أخرى فيما بعد أو في حالة تسليم الجهاز لمستخدمين آخرين.

الاستخدام المطابق للتعليمات

- لا يُستخدم هذا المنظف الذي يعمل بالضغط العالي إلا للأعمال المنزلية الخاصة فقط:
- لتنظيف الأجهزة والسيارات والمباني والعدد والواجهات والشرفات ومعدات الحدائق وغيرها وذلك باستخدام شعاع ماء يعمل بالضغط العالي (يمكن إضافة وسائل تنظيف إذا لزم الأمر).
- مع الملحقات وقطع الغيار ومواد التنظيف المصاح بها من قبل شركة KARCHER. يجب الالتزام بالإرشادات المرفقة بمواد التنظيف.

المحتويات التي يتم تسليمها

توجد على العلبة صورة لمشتلات الجهاز التي يتم تسليمها. تأكد عند فتح الصندوق من وجود كافة المحتويات. وفي حالة نقص أية ملحقات أو اكتشاف أي تلف بها بسبب النقل يرجى إخطار البائع.

الرموز الموجودة على الجهاز

1. خطر التعرض للضرر! لا يجوز تشغيل الجهاز إلا في وضع أفقى.
2. يجب عدم توجيه شعاع الضغط العالي على الأشخاص أو الحيوانات أو الأجهزة الكهربائية المفعلة أو حتى على الجهاز نفسه.
3. احرص على حماية الجهاز من التجمد.



الرموز الواردة في دليل التشغيل

⚠️ خطر
المخاطر التي تهدد الحياة بصورة مباشرة وتؤدي إلى إصابات جسدية بالغة أو تتسبب في الوفاة.

⚠️ تحذير
لمواقف قد تحفها المخاطر وقد تؤدي إلى إصابات جسدية بالغة أو تتسبب في الوفاة.

⚠️ احترس
لمواقف قد تحفها المخاطر وقد تؤدي إلى إصابات بسيطة أو تتسبب في أضرار مادية.

حماية البيئة

مواد التغليف قابلة للتدوير وإعادة الاستخدام. يرجى عدم التخلص من العبوة في سلة القمامة المنزلية ولكن عليك بتقديمها للجهات المختصة بإعادة تدوير القمامة.

تحتوي الأجهزة القديمة على مواد قيمة قابلة لإعادة التدوير والاستخدام والتي يجب الاستفادة منها. لذا، قم بالتخلص من الأجهزة القديمة بما يتوافق مع نظم التجميع المناسبة.



العربية

