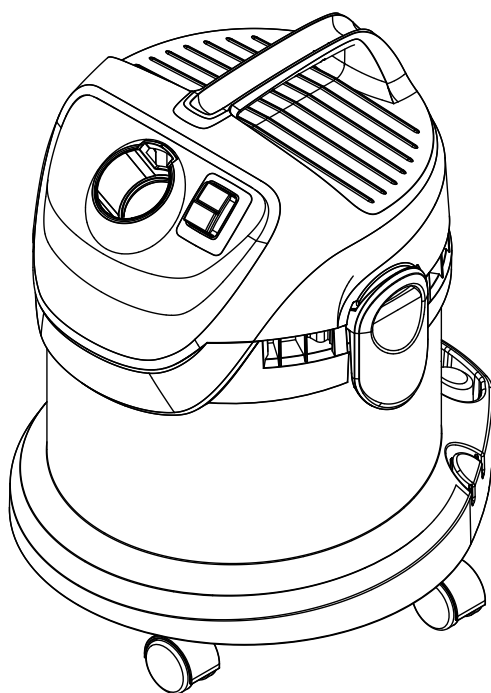
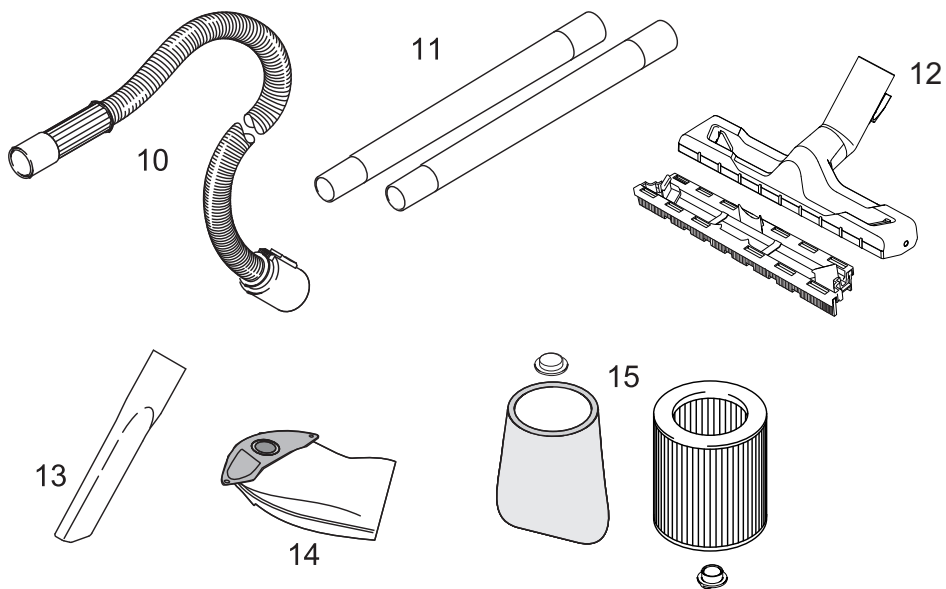
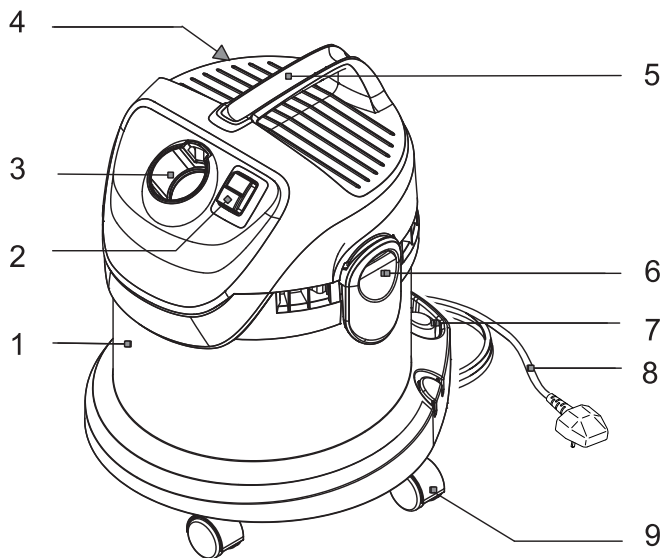


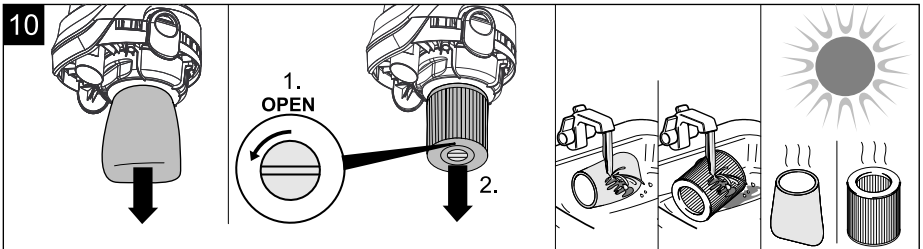
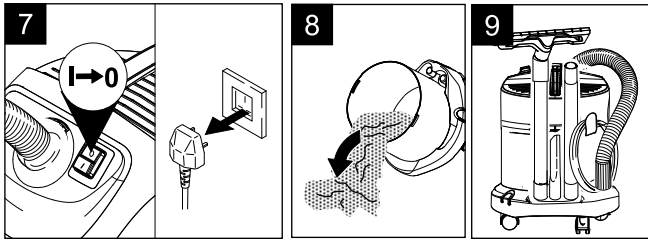
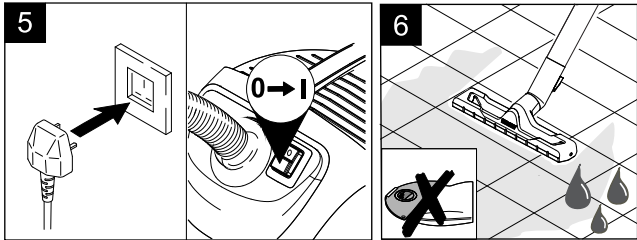
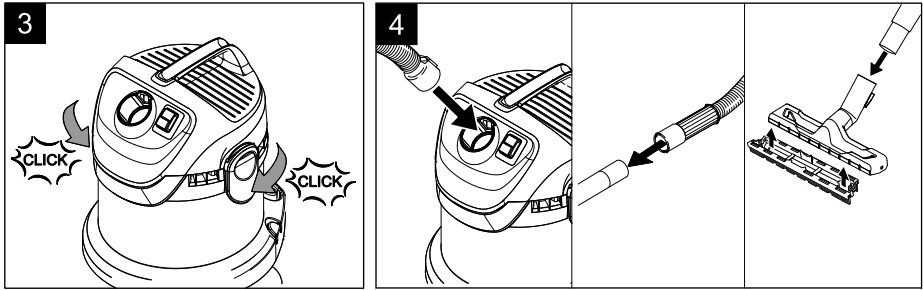
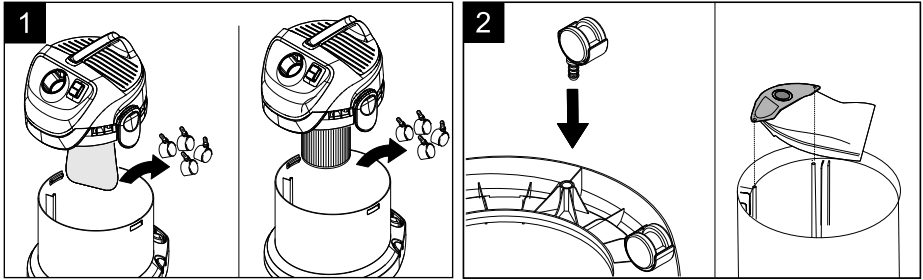
English	5
العربية	14



Register and win!
www.kärcher.com/register-and-win







Contents

General notes	EN . . . 5
Safety instructions	EN . . . 6
Description of the Appliance	EN . . . 7
Commissioning and operation	EN . . . 8
Maintenance and care	EN . . . 9
Troubleshooting	EN . . . 9
Technical specifications	EN . . . 9

General notes

Dear Customer,



Please read and comply with these original instructions prior to the initial operation of your appliance and store them for later use or subsequent owners.

Proper use

In accordance with the descriptions and the safety information in these operating instructions the appliance is intended for use as a multi-purpose vacuum cleaner.

This appliance has been designed for use in private households and is not intended for commercial use.

- Protect the unit from rain. Do not store outside.
- This device may not be used to suck in ash and soot.

Please use this appliance only with accessories and spare parts approved by KÄRCHER.

The manufacturer is not responsible for any damages that may occur on account of improper use or wrong operations.

Environmental protection



The packaging material can be recycled. Please do not place the packaging into the ordinary refuse for disposal, but arrange for the proper recycling.



Old appliances contain valuable materials that can be recycled. Please arrange for the proper recycling of old appliances. Please dispose your old appliances using appropriate collection systems.

Disposing the filters and filter bags

Filters and filter bags are made from environment-friendly materials.

They can therefore be disposed off through the normal household garbage provided you have not sucked in substances that are not permitted to be thrown into household garbage.

Notes about the ingredients (REACH)

You will find current information about the ingredients at:

www.kaercher.com/REACH

Warranty

The terms of the guarantee applicable in each country have been published by our respective national distributors. We will repair possible faults on your unit free of charge within the warranty period, insofar as the faults are caused by material defects or defective workmanship. Guarantee claims should be addressed to your dealer or the nearest authorized customer service centre, and supported by documentary evidence of purchase.

Customer Service

Our KÄRCHER branch will be pleased to help you further in the case of questions or faults.

Ordering spare parts and special attachments

At the end of the operating instructions you will find a selected list of spare parts that are often required.

You can procure the spare parts and the attachments from your dealer or your KÄRCHER branch office.

Safety instructions

- *This appliance is not intended for use by persons with limited physical, sensory or mental capacities or lacking experience and/or skills, unless such persons are accompanied and supervised by a person in charge of their safety or they have received precise instructions on the use of this appliance and have understood the resulting risks.*
- *Children may only use this appliance if they are over the age of 8 and supervised by a person in charge of their safety, or if they have received instructions on the use of this appliance and have understood the resulting risks.*
- *Children must not play with this appliance.*
- *Supervise children to prevent them from playing with the appliance.*
- *Cleaning and user maintenance must not be performed*

by children without supervision.

- *Keep packaging film away from children - risk of suffocation!*
- *Switch the appliance off after every use and prior to every cleaning/maintenance procedure.*
- *Risk of fire. Do not vacuum up any burning or glowing objects.*
- *The appliance may not be used in areas where a risk of explosion is present.*

△ Electrical connection

The appliance may only be connected to alternating current.

The voltage must correspond with the type plate on the appliance.

△ Risk of electric shock

Never touch the mains plug and the socket with wet hands.

Do not pull the plug from the socket by pulling on the connecting cable.

Check the power cord with mains plug for damage before every use. If the power cord is damaged, please arrange immediately for the exchange by an authorized customer service or a skilled electrician.

To avoid accidents due to electrical faults we recommend the use of sockets with a line-side current-limiting circuit breaker (max. 30 mA nominal tripping current).

⚠ Warning

Certain materials may produce explosive vapours or mixtures when agitated by the suction air! Never vacuum up the following materials:

- Explosive or combustible gases, liquids and dust particles (reactive dust particles)
- Reactive metal dust particles (such as aluminium, magnesium, zinc) in combination with highly alkaline or acidic detergents
- Undiluted, strong acids and alkalis
- Organic solvents (such as petrol, paint thinners, acetone, heating oil).

In addition, these substances may cause the appliance materials to corrode.

Symbols in the operating instructions

⚠ Danger

Immediate danger that can cause severe injury or even death.

⚠ Warning

Possible hazardous situation that could lead to severe injury or even death.

Caution

Possible hazardous situation that could lead to mild injury to persons or damage to property.

Description of the Appliance

When unpacking the product, make sure that no accessories are missing and that none of the package contents have been damaged. If you detect any transport damages please contact your dealer.

Illustrations on fold-out page!



- 1 Container
- 2 ON/OFF switch
- 3 Suction hose connection
- 4 Storage compartment for mains cable
- 5 Carrying handle
- 6 Appliance head with clip closure
- 7 Storage for suction tubes and accessories
- 8 Mains cable with mains plug
- 9 Swivel casters
- 10 Suction hose
- 11 suction pipes 2 x 0.5 m
- 12 Floor nozzle with insert for wet and dry vacuum cleaning
- 13 Crevice nozzle
- 14 Filter bag
- 15 Foam or cartridge filter (installed in the appliance)

Commissioning and operation

Caution

Always work with an inserted foam or cartridge filter during wet and dry vacuum cleaning!

Attaching the Accessories

Illustration 1

→ Remove the appliance head and take accessories out of the container.

Illustration 2

→ Fit the swivel casters on the container bottom. Insert filter bag if required.

Illustration 3

→ Put the appliance head onto the container and lock it.

Illustration 4

→ Connect accessories.

Note: For vacuuming dry dirt or water off the floor - always work with the insert (brush strip and rubber lip) in the floor nozzle.

Illustration 5

→ Connect the mains plug and turn on the appliance.

Dry vacuum cleaning

Caution

Only work with a dry foam or cartridge filter!

→ **For appliances with foam filter:** When dry vacuuming, always install the filter bag in addition to the foam filter.

→ **For appliances with cartridge filter:** To vacuum fine dust, use the filter bag.

Information filter bag

- The filling level of the filter bag depends on the dirt that is sucked in.
- The filter bag needs to be replaced more frequently while sucking in fine dust, sand, etc.
- Clogged filter bags can burst - therefore make sure to replace the filter bag in a timely manner!

Caution

Vacuum cold ashes only when using a pre-filter.

Order no. basic design: 2.863-139.0, premium design: 2.863-161.0.

Wet vacuum cleaning

⚠ Warning

Immediately switch the appliance off or pull the power plug if foam forms or liquids escape!

Illustration 6

Do not use a filter bag!

Note: If the container is full, a float closes the suction opening, and the appliance works at a higher speed. Switch off the appliance immediately, and empty the container.

Finish operation

Illustration 7

→ Turn off the appliance and disconnect the mains plug.

Empty the container

Illustration 8

→ Remove the appliance head and empty the reservoir.

Storing the appliance

Illustration 9

- Stow away the mains cable and accessory at the machine. Store the appliance in a dry room.

Maintenance and care

⚠ **Danger**

Turn off the appliance and remove the mains plug prior to any care and maintenance work.

Repair works may only be performed by the authorised customer service.

⚠ **Warning**

Do not use abrasives, glass or universal cleaners! Never immerse the appliance in water.

- Clean the appliance and accessory parts made of plastic with a commercial plastic cleaner.
- If required, rinse the container and accessories with water properly and dry them before reuse.

Illustration 10

- When necessary, clean the foam or cartridge filter under running water only, do not wipe or brush down. Allow to dry completely prior to installation.

Special accessories

You can install a cartridge filter instead of a foam filter.

- Prior to installing the cartridge filter, remove the black cover cap and keep it for later use with the foam filter.
- Insert the cartridge filter and lock it with a bajonet lock.

Troubleshooting

Decreasing cleaning power

If the cleaning power of the appliance deteriorates please check the following:

- Accessories, suction hose or suction pipes are clogged, please remove the obstruction using a stick.
- Filter bag is full, install new filter bag.
- Foam filter is contaminated, clean it under running water.
- Cartridge filter is dirty, knock off dirt from cartridge filter and clean under running water if necessary.
- Replace damaged filter.

Technical specifications

Mains voltage 1~50/60 Hz	220 - 240	V
Mains fuse (slow-blow)	13	A
Container capacity	12	l
Water intake with handle	5,5	l
Water intake with floor nozzle	3,0	l
Output P _{nom}	1000	W
Power cord	H 05VV-F2x0,75	
Weight (without accessories)	4,6	kg
Sound pressure level (EN 60704-2-1)	77	dB(A)

Subject to technical modifications!

- قم بتركيب فلتر الخرطوشة وغلظه بغطاء مسماري.

المساعدة عند حدوث أعطال

أنبوبة الشفط المتدلية

- لا تخفض أنبوبة الشفط الخاصة بالجهاز، وتأكد من فصلك من النقاط التالية.
- ألا تكون الملحقات، أو خرطوم أو ماسورة الشفط مسدودة، قم بإزالة الانسداد باستخدام عصا رفيعة.
- كيس الفلتر ممتلئ، استخدم كيس فلتر جديداً.
- عندما يتسخ فلتر الرغوة يجب غسله تحت الماء المناسب.
- فلتر الخرطوشة متسخ، انقر على فلتر الخرطوشة وقم بتنظيفه بوضعه تحت الماء المناسب عند الحاجة.
- استبدل الفلتر التالف بفلتر سليم.

البيانات الفنية		
فولت	240 - 220	الجهد الكهربائي 1~50/60 Hz
A	13	منصهرات التغذية الكهربائية الرئيسية (الوضع الساكن)
لتر	12	سعة الخزان
لتر	5,5	سحب المياه بالمقبض اليدوي
لتر	3,0	سحب المياه بفوهة الأرضية.
W	1000	القدرة الاسمية
H 05VV-F2x0,75		سلك كهربائي
kg	4,6	الوزن (بدون الملحقات)
ديسيبل (أ)	77	مستوى ضغط الصوت (EN 60704-2-1)

جميع حقوق إدخال تعديلات فنية محفوظة!

تخزين الجهاز

صورة 9

- قم بتخزين وصلة الإمداد بالكهرباء والملحقات بالجهاز. يحفظ الجهاز في أماكن جافة.

العناية والصيانة

⚠️ خطر

يجب غلق الجهاز وسحب القابس الكهربائي في كل مرة قبل القيام بأعمال العناية والصيانة.

غير مسموح بإجراء الإصلاحات واستخدام المكونات الكهربائية بالجهاز إلا لمركز خدمة العملاء المعتمد.

⚠️ تحذير

لا تستخدم أية أداة كاشطة أو زجاج أو منظف متعدد الاستخدام. لا تغمر الجهاز في الماء أبداً. لا تغمر الجهاز في الماء مطلقاً.

- قم بتنظيف الجهاز وأجزاء الملحقات البلاستيكية باستخدام منظف البلاستيك المتداول.
- يمكن غسل خزان الاتساخات والملحقات بالماء عند الضرورة، إلا أنه ينبغي تجفيفها قبل إعادة الاستخدام.

صورة 10

- لا تقم بتنظيف فلتر الرغوة أو فلتر الخرطوشة إلا تحت الماء المناسب - وذلك عند الحاجة - ولا تقم بحكهما أو بتنظيفهما بالفرشاة. يجب تركهما حتى يجف تماماً قبل التركيب.

ملحقات خاصة

- يمكن استخدام فلتر خرطوشة بدلاً من فلتر الرغوة.
- قبل استخدام فلتر الخرطوشة انزع الغطاء الأسود واحتفظ بفلتر الرغوة للاستخدام في وقت لاحق.

- إرشادات خاصة باستخدام الجهاز مع فلتر الخرطوشة : لشفط الغبار الناعم قم بتركيب كيس الفلتر.

ملاحظات حول كيس الفلتر

- ترتبط درجة ملء كيس الفلتر بالفادورات التي تم شفطها.
- بالنسبة للغبار الناعم والرمل وما إلى ذلك، يجب تغيير كيس الفلتر بصورة متكررة.
- فقد تتفجر أكياس الفلتر الممتلئة للغاية، وبالتالي، يجب تغيير كيس الفلتر في الوقت المناسب

⚠️ احترس

استخدم الفلتر الأولي فقط من أجل شفط الرماد البارد.

رقم الطلب للتنفيذ الاعتيادي: 2.863139.0،
تنفيذ برميوم: 2.863161.0.

التنظيف بالماء

⚠️ انتبه!

لا تستخدم كيس فلتر! في حالة تكون رغوة أو عند خروج سائل من الجهاز، قم بإيقاف الجهاز على الفور. في حالة تكوين رغاوي أو خروج سوائل يجب فصل الجهاز فوراً أو نزع القابس من المقبس.

صورة 6

لا تستخدم كيس الفلتر! ملحوظة: في حالة امتلاء الخزان، تقوم عوامة بإغلاق فتحة الشفط وتزيد سرعة الجهاز. قم بإيقاف الجهاز على الفور وتفرغ الخزان.

إنهاء التشغيل

صورة 7

- أوقف الجهاز واسحب قابس الشبكة.
- تفرغ الخزان

صورة 8

- انزع رأس الجهاز وقم بتفريغ الخزان.

التشغيل / الاستخدام



احرص دائماً على تشغيل الجهاز مع تركيب فلتر الرغوة أو فلتر الخرطوشة، سواءً في حالة الشفط الجاف أو الشفط الرطب!

تثبيت الملحقات

صورة 1

- انزع رأس الجهاز وأخرج الملحقات من الخزان.

صورة 2

- تركيب بكرات التوجيه في أرضية الخزان وإذا لزم الأمر قم بتركيب كيس الفلتر.

صورة 3

- قم بتركيب رأس الجهاز على الخزان وأغلقها بإحكام.

صورة 4

- قم بتوصيل الملحقات. إرشاد: من أجل شفط الاتساخات الجافة أو الماء من على الأرضية- قم دائماً بالعمل باستخدام (أشرطة الفرشاة والحواف المطاطية) في الفوهة الأرضية.

صورة 5

- أدخل كابل الشبكة في القابس وقم بتشغيل الجهاز.

التنظيف الجاف



لا تستخدم سوى فلتر رغوة جاف أو فلتر خرطوشة جاف!

- بالنسبة للأجهزة المزودة بفلتر رغوة : في حالة الشفط الجاف قم بتركيب كيس الفلتر دائماً بالإضافة إلى فلتر الرغوة.



لمواقف قد تحفها المخاطر وقد تؤدي إلى إصابات بسيطة أو تتسبب في أضرار مادية.

وصف الجهاز

عند فض محتويات العبوة قم بالتأكد من عدم نقص أي ملحقات أو وجود أضرار. يرجى إخطار الموزع عند تعرض الجهاز لأضرار بسبب النقل.

الصور، انظر الصفحة المطوية!



1. الخزان
2. مفتاح التشغيل/إيقاف التشغيل
3. توصيلة خرطوم الشفط
4. مكان حفظ سلك التوصيل الرئيسي
5. مقبض
6. رأس الجهاز المزود بمشيك للغلق
7. مكان حفظ ماسورة الشفط والملحقات
8. كابل الشبكة مع قابس الشركة
9. بكرات التوجيه
10. خرطوم الشفط
11. ماسورة الشفط 2 × 0.5 م
12. فوهة أرضية مع عنصر للشفط الرطب والشفط الجاف
13. فوهة الشقوق
14. كيس الفلتر
15. فلتر الرغوة أو فلتر الخرطوشة (مركب في الجهاز)

إرشادات السلامة

هذا الجهاز غير مخصص للاستخدام من قبل الأشخاص محدودي القدرات البدنية أو الحسية أو العقلية أو من لا تتوافر لديهم الخبرة /أو المعرفة إلا إذا تم الإشراف عليهم من قبل شخص مختص بأمنهم وسلامتهم أو بعد حصولهم على تعليمات من هذا الشخص بشأن كيفية استخدام هذا الجهاز والأخطار الناشئة عن ذلك.

غير مسموح للأطفال باستخدام الجهاز، إلا إذا كانوا فوق سن الثامنة، أو تحت إشراف شخص يختص بأمنهم وسلامتهم، أو بعد أن يحصلوا من هذا الشخص على تعليمات بشأن كيفية استخدام الجهاز والأخطار الناشئة عن ذلك.

لا يسمح للأطفال بالعبث بالجهاز.

ينبغي مراقبة الأطفال لضمان عدم تلاعبهم بالجهاز.

لا يجوز أن يقوم الأطفال بعملية التنظيف والصيانة إلا إذا تم الإشراف عليهم.

تحفظ لفافة ورق القصدير الخاصة بالتغليف بعيداً عن تناول الأطفال، حيث يكمن خطر الاختناق!

يتعين إيقاف تشغيل الجهاز بعد كل استخدام وقبل القيام بكل عملية تنظيف أو صيانة.

يكمن هنا خطر الحريق. لا يجب شطف أية أشياء مشتعلة أو متوهجة.

يحظر تماماً تشغيل الجهاز في أماكن معرضة لخطر الانفجار.

⚠️ الوصلة الكهربائية

قم بتوصيل الجهاز بتيار كهربائي متردد. يجب أن يتوافق الجهد الكهربائي مع الجهد المذكور على الملصق الموجود على الجهاز.

⚠️ خطر حدوث صدمة كهربائية

لا تقم بالإسك بالمقبس والمقبس إذا كانت يداك مبتلتيين.

لا تسحب المقابس من خلال نزع الوصلة من المقبس.

يجب فحص الوصلة مع المقابس الكهربائي قبل كل تشغيل للجهاز للتأكد من عدم وجود أية تلفيات. يجب استبدال الوصلات التالفة على الفور من أي فني كهربائي معتمد أو أي مركز خدمة عملاء معتمد من أجل تلافي وقوع أية أخطار.

تجنبنا لوقوع حوادث كهربائية ننصح باستخدام مقابس ذات مفاتيح قطع الدائرة الكهربائية لتيار الخلل مضادة للتيار (الحد الأقصى 30 مللي أمبير لشدة تيار التحرير الاسمي).

⚠️ تحذير

بعض المواد يمكن أن تكون أبخرة أو خليط قابل للانفجار عند اتحادها مع الهواء الممتص!

لا تقم بشطف الأشياء التالية مطلقاً:

الغازات القابلة للانفجار أو الاحتراق، السوائل والأتربة (الأتربة التفاعلية)

غبار المعادن القابل للتفاعل (مثل الألومونيوم، والمغنيسيوم، والزنك) عند اتحادها مع وسائل التنظيف القلوية والحمضية القوية.

الأحماض والعناصر القوية والمركزة

المواد العضوية المذيبة (مثل البنزين، ومزيل الألوان، والأسيتون، والزيت الساخن).

بالإضافة إلى ذلك يمكن أن تؤدي هذه المواد إلى تآكل الخامات المستخدمة في صنع الجهاز.

الرموز الواردة في دليل التشغيل

⚠️ خطر

المخاطر التي تهدد الحياة بصورة مباشرة وتؤدي إلى إصابات جسدية بالغة أو تسبب في الوفاة.

⚠️ تحذير

لمواقف قد تحفها المخاطر وقد تؤدي إلى إصابات جسدية بالغة أو تسبب في الوفاة.

تحتوي الأجهزة القديمة على مواد قيمة قابلة لإعادة التدوير والاستخدام والتي يجب الاستفادة منها. لذا، قم بالتخلص من الأجهزة القديمة بما يتوافق مع نظم التجميع المناسبة.

التخلص من الفلتر وكيس الفلتر يتم تصنيع الفلتر وكيس الفلتر من مواد صديقة للبيئة.

طالما أنها لا تحتوي على أية مواد قابلة للامتصاص والتي يحظر إلقائها في سلة القمامة المنزلية، يمكنك التخلص منها في سلة القمامة المنزلية العادية.

الضمان

في كل دولة تسري شروط الضمان التي تضعها شركة التسويق المختصة التابعة لنا. نحن نتولى علاج الأعطال التي قد تطرأ على جهازك بدون مقابل خلال فترة الضمان طالما أن السبب في هذه الأعطال ناجم عن وجود عيب في المواد أو في الصنع. في حالة استحقاق الضمان، توجه من فضلك بقسيمة الشراء إلى أقرب موزع أو مركز خدمة عملاء معتمد.

خدمة العملاء

يسر فرع مؤسسة KÄRCHER أن يقدم لك كافة أشكال المساعدة في حالة وجود استفسارات أو أعطال.

طلب قطع غيار وملحقات إضافية

ستجد في نهاية دليل التشغيل نماذج لقطع الغيار الأكثر استخداماً.

يمكنك الحصول على قطع الغيار والملحقات من الموزع أو من فرع مؤسسة KÄRCHER.

يرجى قراءة دليل التشغيل الأصلي هذا قبل أول استخدام لجهازك، ثم التعامل مع الجهاز وفقاً للتعليمات الواردة بهذا الدليل. كما يرجى الاحتفاظ بدليل التشغيل لأي استخدامات أخرى فيما بعد أو في حالة تسليم الجهاز لمستخدمين آخرين.

الاستخدام المطابق للتعليمات

الجهاز مطابق للشروح الواردة في دليل التشغيل هذا ولإرشادات السلامة الخاصة باستخدامه كمكينة متعددة الاستخدامات. تم تطوير هذا الجهاز من أجل الاستخدام الشخصي كما أنه غير مصمم لتلبية متطلبات الاستخدام التجاري.

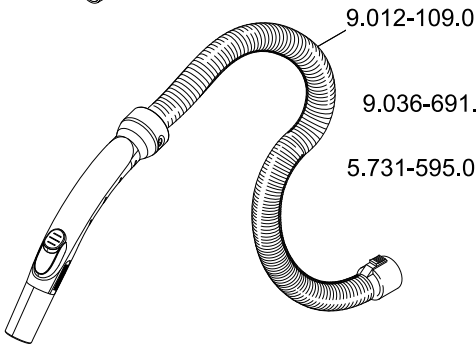
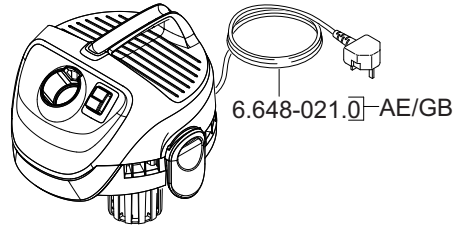
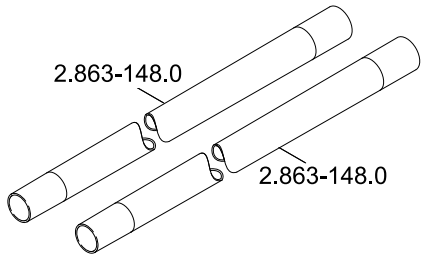
- يجب حماية الجهاز من الأمطار. لا يجوز تخزينه في الأماكن الخارجية المفتوحة.
- لا يمكن شفط الرماد والسخام بهذا الجهاز.

لا تستخدم هذا الجهاز إلا مع الملحقات التكميلية وقطع الغيار المُصرح بها من شركة كيرشر.

لن تتحمل الشركة المنتجة مسؤولية أية أضرار محتملة قد تحدث نتيجة للاستخدام غير المطابق للمواصفات أو التشغيل الخاطئ.

حماية البيئة

مواد التغليف قابلة للتدوير وإعادة الاستخدام. يرجى عدم التخلص من العبوة في سلة القمامة المنزلية ولكن عليك بتقديمها للجهات المختصة بإعادة تدوير القمامة.



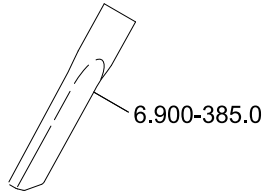
9.036-691.0

5.731-595.0

6.414-552.0

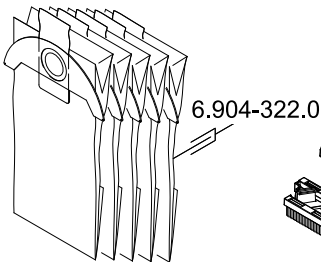
4.075-012.0

5.070-667.0

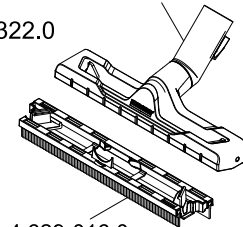


6.435-353.0

6.435-353.0



4.629-013.0



5.965-299.0 10.05.2014



<http://www.kaercher.com/dealersearch>



Alfred Kärcher GmbH & Co. KG

Alfred-Kärcher-Str. 28 - 40

71364 Winnenden (Germany)

Tel.: +49 7195 14-0

Fax: +49 7195 14-2212