

# KÄRCHER

makes a difference

## OC 3 Mobile Outdoor Cleaner

English

5

العربية

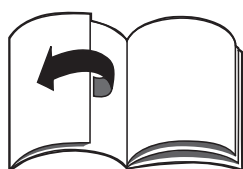
FF

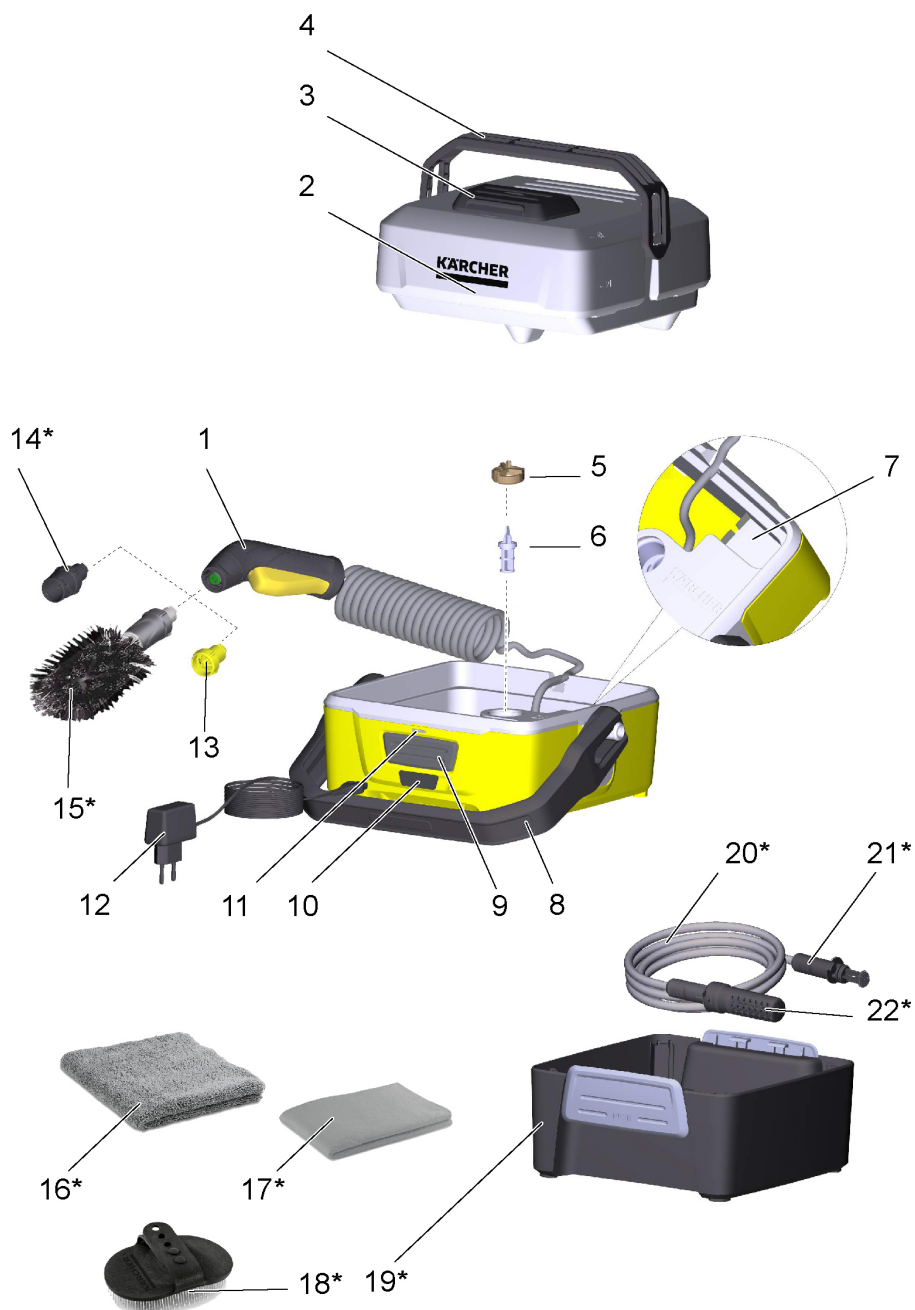


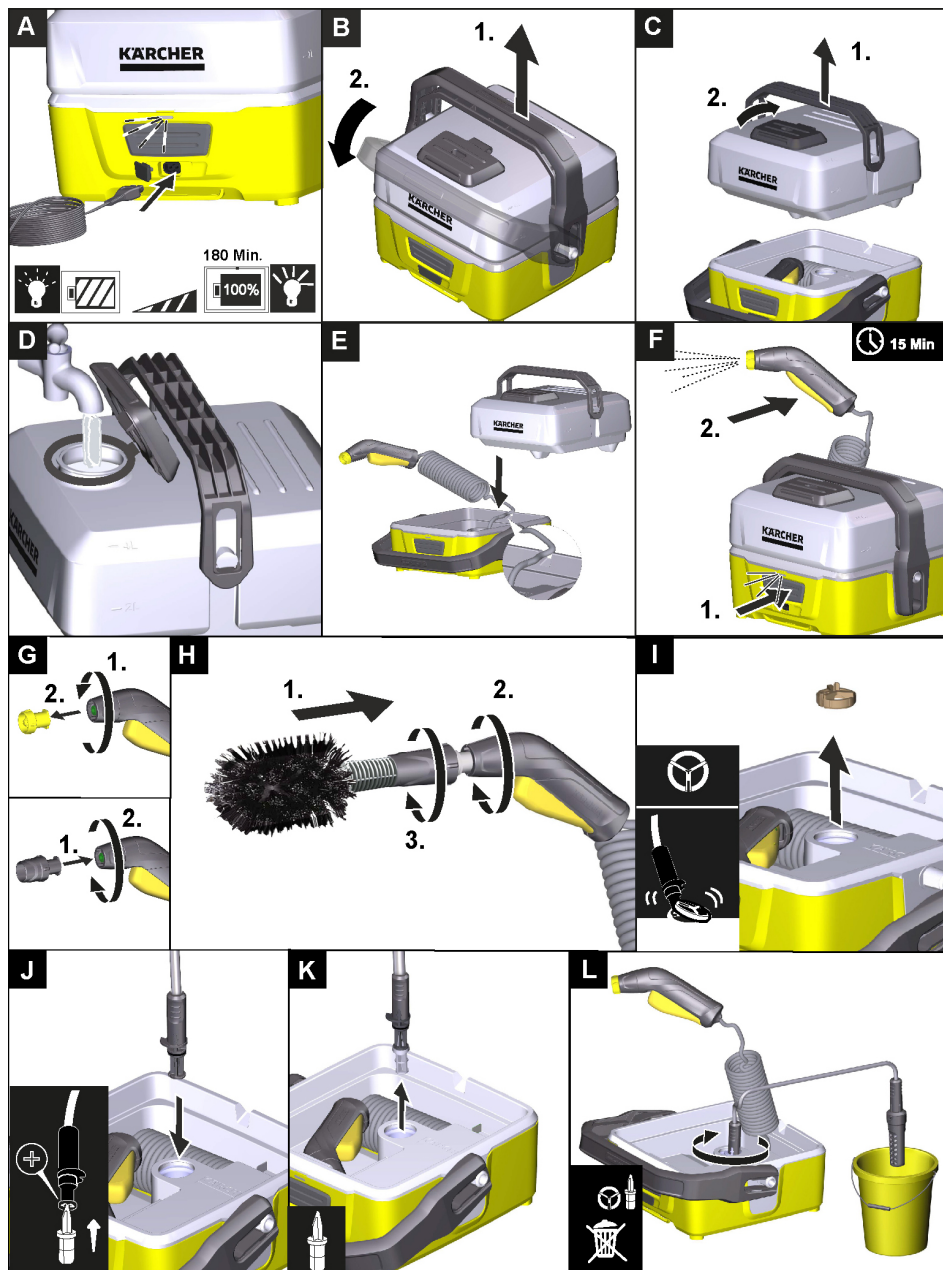
Register and win!  
[www.karcher.com/register-and-win](http://www.karcher.com/register-and-win)



59676420 01/17







## Contents

Safety	EN	1
Proper use	EN	3
Safety Devices	EN	3
Environmental protection	EN	3
Description of the Appliance	EN	4
Scope of delivery	EN	4
Start up	EN	4
Operation	EN	4
Transport	EN	5
Storage	EN	5
Care and maintenance	EN	5
Troubleshooting	EN	5
Warranty	EN	6
Technical specifications	EN	6
Accessories and Spare Parts	EN	6
EU Declaration of Conformity	EN	6



Please read these original operating instructions and the enclosed safety instructions prior to the initial use of your device. Proceed accordingly. Keep both booklets for future reference or subsequent owners.

## Safety

### Symbols on the machine



#### **⚠ WARNING**

*Charge the battery with the enclosed original charger or a charger approved by KÄRCHER only.*

### Danger or hazard levels

#### **⚠ DANGER**

*Pointer to immediate danger, which leads to severe injuries or death.*

#### **⚠ WARNING**

*Pointer to a possibly dangerous situation, which can lead to severe injuries or death.*

#### **⚠ CAUTION**

*Pointer to a possibly dangerous situation, which can lead to minor injuries.*

## ATTENTION

*Pointer to a possibly dangerous situation, which can lead to property damage.*

## Charger

### **⚠ DANGER**

*Risk of electric shock.*

- *Never touch the mains plug and the socket with wet hands.*
- *Do not use the charger if dirty or wet.*
- *Do not operate the charger in explosive environment.*
- *Do not carry the charger by holding the mains cable.*
- *Protect the mains cable against heat, sharp edges, oil and moving parts of the machine.*
- *Avoid using extension wires with multiple sockets and simultaneous operation of multiple devices.*
- *Do not pull the plug from the socket by pulling the mains cable.*
- *Do not cover the charger and keep the air vents of the charger open.*
- *No metal parts should come in contact with battery holders; risk of short circuit.*
- *Do not open the charger. Get repairs done only by authorised experts.*
- *Use the charger only to charge approved battery packs.*
- *Do not charge battery (primary cells); risk of explosion.*

- *Do not charge the battery pack for longer than 24 hours, continuously.*
- *Do not insert conductive objects (such as screwdrivers or the like) into the charging socket.*
- *You may recharge the battery using only the original charger provided with the appliance or a charger approved by KÄRCHER.*
- *Immediately replace the charger with the charging cable in case of visible damage.*
- *The appliance contains electrical components - do not clean under running water.*
- *Store and use the charger in dry rooms only, ambient temperature 5 - 40 °C.*
- *The appliance may not be operated in explosive atmospheres.*
- *If the appliance is used in hazardous areas the corresponding safety provisions must be observed.*
- *Do not use the appliance if it fell down, is visibly damaged or leaking.*
- *Never use the appliance to clean objects containing hazardous substances (e.g. asbestos).*
- *Do not fill in detergents or other additives!*

#### **⚠ WARNING**

- *The appliance must not be operated by children or persons who have not been instructed accordingly.*
- *This appliance is not intended for use by persons with limited physical, sensory or mental capacities or lacking experience and/or skills, unless such persons are accompanied and supervised by a person in charge of their safety or they have received precise instructions on the use of this appliance and have understood the resulting risks.*
- *Children must not play with this appliance.*
- *Supervise children to prevent them from playing with the appliance.*
- *Operate or store the appliance only in accordance with the description or illustration!*

### **Battery**

#### **⚠ DANGER**

*Risk of electric shock.*

- *Do not insert conductive objects (such as screwdrivers or the like) into the charging socket.*
- *Do not expose the battery to direct sunlight, heat or fire.*

### **Safe handling**

#### **⚠ DANGER**

- *The user must use the appliance as intended. The person must consider the local conditions and must pay attention to other persons in the vicinity when working with the appliance.*

- *Only switch on the device when water is present in the water reservoir. Dry running may damage the device.*
  - *Do not direct the spray jet at the eyes.*
- ⚠ CAUTION**
- *Never fill solvents, solvent-containing liquids or undiluted acids (e.g. detergents, petrol, paint thinner, and acetone) into the water reservoir as these substances corrode the materials used in the appliance.*
  - *Never leave the appliance unattended as long as it is in operation.*
  - *Place the appliance on a solid, even ground to ensure a safe footing.*

## ATTENTION

- *Do not operate the appliance at temperatures below 0 °C.*

## Proper use

This low-pressure cleaner should be used for private households only:

- for the cleaning of machines, vehicles, tools, façades, terraces, garden machines, pets etc. by means of a low-pressure water stream without additional detergents.
- with accessory parts and spare parts approved by KÄRCHER.

## Safety Devices

### ⚠ CAUTION

- *Safety installations serve the protection of the user and may not be modified or bypassed.*

### Appliance switch

The appliance switch prevents unintentional operation of the appliance.

### Pressure switch

If the lever on the trigger gun is released, the pressure switch turns off the pump and the low pressure stream is stopped. If the lever is pulled, the pump is turned on again.

### Motor protection switch

The motor protection switch switches off the device if the power consumption is high.

## Environmental protection

### Notes about the ingredients (REACH)

You will find current information about the ingredients at:

[www.kaercher.com/REACH](http://www.kaercher.com/REACH)



Old appliances contain valuable recyclable materials that should be recycled properly. Batteries and accumulators contain substances that must not enter the environment. Please dispose of old devices and batteries or accumulators in an environmentally friendly way.

Electrical and electronic devices often contain components which could potentially pose a danger to human health and the environment if handled or disposed of incorrectly. However, these components are necessary for the proper operation of the device. Devices marked with this symbol must not be disposed of with regular household rubbish.



The packaging material can be recycled. Please arrange for the environmentally appropriate disposal of the packaging.



Work with detergents must only be performed on liquid-tight work surfaces with a connection to the sewer system. Do not let release detergent into waters or earth.



Cleaning operations which produce oily waste water, e.g. engine washes, underbody washes, may only be carried out using washing stations equipped with an oil separator.



The extraction of water from public waters is prohibited in some countries.

## Description of the Appliance

These operating instructions describe the maximum equipment. Depending on the model, there are differences in the scopes of delivery (see packaging).

See fold-out page 4 for illustrations



- 1 Trigger gun
- 2 Water reservoir
- 3 Water reservoir cover
- 4 Carry handle for water reservoir
- 5 Valve
- 6 Fine filter
- 7 Storage compartment for small parts
- 8 Carrying handle of the appliance
- 9 Power switch
- 10 Charging box
- 11 Battery charge indicator
- 12 Charger
- 13 Flat jet nozzle

### \* Optional accessories

- 14 Conical jet nozzle - for gentle cleaning
- 15 Universal brush
- 16 Micro fibre cloth
- 17 Viscous cloth
- 18 Fur cleaning brush
- 19 Accessories box
- 20 Suction hose
- 21 Suction hose connection
- 22 Water filter

### Blink codes

— — — —	Battery is being charged.
————	Battery is fully charged.
— — — — — — — —	Low battery voltage warning (approx. 2 minutes operating time remaining).
- - - - - - - -	Battery discharged - device switches itself off and cannot be switched back on.
- - - - - - - - - -	Malfunction: Motor circuit breaker has tripped (See "Troubleshooting").

### Scope of delivery

The scope of delivery of the device is illustrated on the packaging. Check the content for completeness upon unpacking.

In the event of missing accessories or any transport damage, please contact your dealer.

### Special accessories

Special accessories expand the possibilities of using your appliance. Please contact your KÄRCHER dealer for further information.

## Start up

- Park the appliance on an even surface.

### Charge the battery

Illustration **A**

**Note:** During the charging process, the charge/operating display blinks. Once the battery is fully charged, it will be permanently illuminated.

The charging process takes approx. 3 hours.

### Water supply

#### ATTENTION

*Contamination in the water can damage the pump and the accessories.*

- Only fill or suction clear water into the tank.

#### Water supply from integrated water reservoir

#### ATTENTION

*Do not fill with detergents, pesticides or other additives!*

*Do not immerse the device into water.*

*Remove the water reservoir for filling.*

Illustrations **B** - **E**

#### Drawing in water from open reservoirs

Illustrations **I** - **L**

- Pull the water reservoir straight up.
- Remove the valve and fine filter using the suction hose connection or a suitable pair of pliers.
- Insert the suction hose connection into the device in place of the fine filter and fix by turning it 90°.
- Hang the suction hose with the integrated filter into the water source (e.g. rainwater drum).

#### ATTENTION

*Store the valve and the fine filter safely in the storage compartment and insert them again prior to use with the water reservoir.*

## Operation

#### ATTENTION

*Dry running of more than 2 minutes leads to damage to the pump. If the device does not build up pressure within 2 minutes, switch the device off and proceed in accordance with the instructions in the chapter "Troubleshooting".*

Illustration **F**

The operating time with the battery fully charged is about 15 minutes. Approx. 2 minutes before the operating time ends, the charge level indicator will start to flash.

### Operation with conical jet nozzle

#### ⚠ CAUTION

*Do not direct the spray jet at eyes or ears.*

For gentle cleaning of fur and paws or particularly sensitive components.

Illustration **G**

- Install the conical jet nozzle.



## Operation with detergent

### **⚠ DANGER**

When using detergents, the material data safety sheet issued by the detergent manufacturer must be adhered to, especially the instructions regarding personal protective equipment.

Do not fill or suction detergent or other additives into the tank.

- Spray the detergent sparingly on the dry surface and allow it to react, but not to dry.
- Rinse off loose dirt.

## Operation with universal brush

### **ATTENTION**

*Risk of damage to the paintwork*

When working with the universal brush, it must be free of dirt or other particles.

Illustration **H**

- Install the universal brush.

## Interrupting operation

- Release the lever on the trigger gun.
- After another 5 minutes without being pressed, the device shuts off automatically.

## Finish operation

To avoid damage:

- Remove the tank or suction hose.
- Turn on the appliance.
- Push the lever of the trigger gun until no more water is emitted.
- Release the lever on the trigger gun.
- Completely empty the tank.
- If necessary, reinsert the valve and fine filter.

### **ATTENTION**

*Appliances and accessories that are not completely drained can be destroyed by frost. Completely drain appliance and accessories and protect them against frost.*

## Transport

### **⚠ CAUTION**

*Risk of personal injury or damage!*

*Mind the weight of the appliance during transport.*

## When transporting by hand

- Lift appliance by the carrying handle and carry it.

## When transporting in vehicles

- Secure the appliance against shifting and tipping over.

## Storage

### **⚠ CAUTION**

*Risk of personal injury or damage!*

*Consider the weight of the appliance when storing it.*

## Storing the Appliance

- Park the machine on an even surface.
- Do not store the device at temperatures above 40°C and under 0°C.

## Care and maintenance

### **⚠ DANGER**

*Risk of electric shock.*

- Turn the device off and disconnect from the charger before carrying out any tasks on the device.

## Clean valve/fine filter

Clean valve and fine filter regularly.

### **ATTENTION**

*Valve and filter must not be damaged.*

Illustrations **I** - **K**

- Remove the valve and fine filter using the suction hose connection or a suitable pair of pliers.
- Clean the valve and fine filter under running water.
- Reinsert the valve and fine filter.

## Troubleshooting

### **⚠ DANGER**

*Turn the device off and disconnect from the charger before carrying out any tasks on the device.*

*Repair work and work on the electrical components may only be performed by an authorised customer service.*

You can rectify minor faults yourself with the help of the following overview.

If in doubt, please consult the authorized customer service.

## Appliance is not running

- Check the battery's charging state and charge it if necessary.
- Motor overloaded, the motor circuit breaker has tripped.
- Turn off the appliance.
  - Switch on the device and put it into operation again.
- At ambient temperatures below 0°C or above 40°C, the motor circuit breaker will be tripped.
- Turn off the appliance.
  - Allow device to cool down/heat up.
  - Switch on the device and put it into operation again.
- If the malfunction occurs repeatedly, have the device checked by the customer service.

## Pressure does not build up in the appliance

- Make sure there is enough water in the tank or water container.
- Clean valve and fine filter.

## Strong pressure fluctuations

- Clean the nozzle: Remove contamination and debris from the nozzle drill, using a needle and rinse through with water towards the front.
- Make sure there is enough water in the tank or water container.

## Appliance is leaking

- Dropwise leakage of the device is normal for technical reasons. If the leakage increases contact the authorized customer service.

## Warranty

The warranty terms published by the relevant sales company are applicable in each country. We will repair potential failures of your appliance within the warranty period free of charge, provided that such failure is caused by faulty material or defects in manufacturing. In the event of a warranty claim please contact your dealer or the nearest authorized Customer Service centre. Please submit the proof of purchase.

Addresses can be found under:

[www.kaercher.com/dealersearch](http://www.kaercher.com/dealersearch)

## Technical specifications

### Electrical connection

Nominal battery voltage	6 V
Rated power of appliance	45 W
Protection class	IP X4
Protective class	⚡
Charging time for empty battery	3 h
Rated charger voltage	100-240 V
	1~50-60 Hz

Output voltage, charger	9.5 V
Output current, charger	600 mA
Operating time with full charge	15 min
Max. Suction height	0.5 m

### Performance data

Working pressure	0.5 MPa
Volume, fresh water reservoir	4 l
Max. ambient temperature	40 °C
Ambient temperature (min.)	0 °C

### Dimensions and weights

Length	235 mm
Width	277 mm
Height	202 mm
Weight, ready to operate with accessories	6.2 kg

### Values determined as per EN 60335-2-79

Sound pressure level $L_{pA}$	69 dB(A)
Uncertainty $K_{pA}$	3 dB(A)
Sound power level $L_{WA}$ + Uncertainty $K_{WA}$	84 dB(A)

Subject to technical changes.

## Accessories and Spare Parts

Only use original accessories and spare parts, they ensure the safe and trouble-free operation of the device. For information about accessories and spare parts, please visit [www.kaercher.com](http://www.kaercher.com).

## EU Declaration of Conformity

We hereby declare that the machine described below complies with the relevant basic safety and health requirements of the EU Directives, both in its basic design and construction as well as in the version put into circulation by us. This declaration shall cease to be valid if the machine is modified without our prior approval.

**Product:** Mobile Outdoor Cleaner

**Type:** 1.680-xxx

### Relevant EU Directives

2014/35/EU

2014/30/EU

2011/65/EU

2009/125/EC

2000/14/EC

### Applied regulations

278/2009

### Applied harmonized standards

EN 60335-1

EN 60335-2-54

EN 62233: 2008

EN 55014-1: 2006+A1: 2009+A2: 2011

EN 55014-2: 2015

EN 61558-1

EN 61558-2-16

EN 61000-3-2: 2014

EN 61000-3-3: 2013

EN 50581

EN 50563

### Applied conformity evaluation method

2000/14/EC: Appendix V

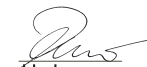
### Sound power level dB(A)

#### OC 3


Measured: 81

Guaranteed: 84

The undersigned act on behalf and under the power of attorney of the company management.



H. Jenner  
CEO



S. Reiser  
Head of Approval

Authorised Documentation Representative  
S. Reiser

Alfred Kärcher GmbH Co. KG  
Alfred-Kärcher-Str. 28 - 40  
71364 Winnenden (Germany)  
Phone: +49 7195 14-0  
Fax: +49 7195 14-2212

Winnenden, 2016/08/01

## البيانات الفنية

### التوصيل الكهربائي

V 6	الجهد الاسمي للبطارية
W 45	القدرة الاسمية للجهاز
IP X4	درجة الحماية
⚡	فئة الحماية
h 3	مدة شحن البطارية الفارغة
V 100-240 Hz 1~50-60	الجهد الاسمي للشاحن
V 9.5	الجهد الكهربائي لخرج الشاحن
mA 600	تيار خرج الشاحن
min 15	مدة تشغيل الجهاز مع الشحن التام للبطارية
m 0.5	الحد الأقصى لارتفاع الشفط

### بيانات الأداء

MPa 0.5	ضغط العمل
l 4	حجم خزان الماء النقي
°C 40	درجة الحرارة المحيطة (الحد الأقصى)
°C 0	درجة حرارة المحيط (الحد الأدنى)

### الأبعاد والأوزان

mm 235	الطول
mm 277	العرض
mm 202	الارتفاع
kg 6.2	الوزن والجهاز جاهز للعمل مع الملحقات التكميلية

### القيم المحتسبة وفقاً للمواصفة EN 60335-2-79

dB(A) 69	مستوى ضغط الصوت $L_{pA}$
dB(A) 3	الشك $K_{pA}$
dB(A) 84	مستوى قدرة الصوت $L_{WA}$ + الشك $K_{WA}$

المواصفات الفنية خاضعة للتعديل.

## الملحقات وقطع الغيار

اقتصر على استخدام الملحقات التكميلية الأصلية وقطع الغيار الأصلية، والتي تضمن تشغيل الجهاز بشكل آمن وخال من الاختلالات.  
تجد المعلومات الخاصة بالملحقات التكميلية وقطع الغيار عبر موقع الويب: [www.kaercher.com](http://www.kaercher.com)

## الجهاز لا يصدر أي ضغط.

- ← التأكد من وجود مياه كافية في الخزان أو في خزان المياه.
- ← تنظيف الصمام والفيلتر الدقيق.

### تذبذب الضغط بقوة

- ← تنظيف الفوهة: يتم إزالة الإنساختات من فتحة الفوهة باستخدام إبرة وتُغسل الفتحة بالماء بحيث يكون الغسل في اتجاه الناحية الأمامية.
- ← التأكد من وجود مياه كافية في الخزان أو في خزان المياه.

### التسرب من الجهاز

- ← حدوث تسرب في شكل قطرات من الجهاز يعد ضرورة تقنية. في حالة زيادة نسبة التسرب عن ذلك يلزم الرجوع إلى خدمة العملاء المعتمدة.

## الضمان

في كل دولة تسري شروط الضمان التي تضعها شركة التسويق المختصة التابعة لنا. نحن نتولى تصليح الأعطال التي قد تطرأ على جهازك بدون مقابل خلال فترة الضمان طالما أن السبب في هذه الأعطال ناجم عن وجود عيب في المواد أو في الصنع. في حال استحقاق الضمان، يرجى التوجه بقسيمة الشراء إلى أقرب موزع أو مركز خدمة عملاء معتمد.

تجد العناوين من خلال:

[www.kaercher.com/dealersearch](http://www.kaercher.com/dealersearch)

## العناية والصيانة

### ⚠ خطر

خطر التعرض لصدمة كهربائية.

- ← قبل إجراء أية أعمال على الجهاز، يجب أن يتم إيقاف الجهاز وفصل جهاز الشحن.

### تنظيف الصمام / الفلتر الدقيق

يجب تنظيف الصمام والفلتر الدقيق بصورة منتظمة.

### تنبيه

يجب عدم الإضرار بالصمام والفلتر.

### الصور 1 - K

- ← إزالة الصمام والفلتر الدقيق بمساعدة استخدام وصلة خرطوم الشفط أو كماشة مناسبة.
- ← تنظيف الصمام والفلتر الدقيق تحت المياه الجارية.
- ← إعادة تركيب الفلتر الدقيق والصمام.

## المساعدة عند حدوث أعطال

### ⚠ خطر

- قبل إجراء أية أعمال على الجهاز، يجب أن يتم إيقاف الجهاز وفصل جهاز الشحن.
- غير مسموح بإجراء الإصلاحات والعمل بالمكونات الكهربائية بالجهاز إلا لخدمة العملاء المعتمدة.
- يمكنك إصلاح الأعطال البسيطة بنفسك مع الاستعانة بالعرض العام التالي.
- في حالة الشك في وجود عطل برجاء التوجه إلى خدمة العملاء المعتمدة.

### الجهاز لا يعمل

- ← فحص حالة شحن البطارية وإذا لزم الأمر يجب شحن البطارية.
- ← في حالة زيادة التحميل على المحرك يتم تفعيل مفتاح حماية المحرك.
- ← قم بإيقاف الجهاز.
- ← قم بتشغيل الجهاز واستئناف العمل مرة أخرى.
- ← درجة حرارة المحيط أقل من 0° مئوية أو أعلى من 40° مئوية، تحرير مفتاح حماية المحرك.
- ← قم بإيقاف الجهاز.
- ← يجب ترك الجهاز حتى يبرد / يسخن.
- ← قم بتشغيل الجهاز واستئناف العمل مرة أخرى.
- إذا ظهر الخطأ أكثر من مرة، فاترك لخدمة العملاء مهمة فحص الجهاز.

## إنهاء التشغيل

تقاديا لحدوث تلفيات:

- ← إخراج الخزان أو إزالة خرطوم الشفط.
- ← قم بتشغيل الجهاز.
- ← الضغط على ذراع مسدس الرش اليدوي حتى يتوقف خروج المياه.
- ← قم بتحرير ذراع مسدس الرش اليدوي.
- ← تفريغ الخزان بشكل كامل.
- ← وإذا لزم الأمر إعادة تركيب الصمام والفلتر الدقيق.

### تنبيه

يمكن أن تلف الأجهزة والملحقات التي لم يتم تفريغها بشكل تام تحت تأثير التجمد. يتم تفريغ الجهاز والملحقات تمامًا وحمايتهم من التجمد.

## النقل

### ⚠ تنويه

خطر التعرض للإصابة وللضرر!

يرجى مراعاة وزن الجهاز عند النقل!

### النقل اليدوي

- ← ارفع الجهاز من مقبض الحمل واحمله.

### النقل في سيارات

- ← قم بتأمين الجهاز ضد الانزلاق والانقلاب.

## التخزين

### ⚠ تنويه

خطر التعرض للإصابة وللضرر!

يرجى مراعاة وزن الجهاز عند التخزين!

### تخزين الجهاز

- ← قم بإيقاف الجهاز على أرضية مستوية.
- ← عدم تخزين الجهاز في درجات الحرارة التي تفوق عن 40° مئوية وأقل من 0° مئوية.

## التشغيل

### تنبيه

يؤدي الاستخدام الجاف الذي يزيد على دقيقتين إلى حدوث أضرار بالمضخة. إذا لم تتمكن المضخة من توليد ضغط في غضون دقيقتين، يجب إيقاف الجهاز والتصرف حسب الإرشادات الواردة في فصل "المساعدة في حالة حدوث أعطال".

### صورة F

تبلغ فترة التشغيل حوالي 15 دقيقة عندما تكون البطارية ممتلئة بشكل كامل. حوالي 2 دقيقة قبل نهاية فترة التشغيل يبدأ مؤشر حالة الشحن بالوميض.

## التشغيل باستخدام فوهة الشعاع المخروطي

### ⚠ تنويه

عدم تصويب الرشاش نحو العيون أو الآذان. للتنظيف اللطيف للفراء والكفوف أو الأجزاء الحساسة بشكل خاص.

### صورة G

← تركيب فوهة الشعاع المخروطي.

## التشغيل باستخدام مادة تنظيف

### ⚠ خطر

عند استخدام المنظفات احرص على مراعاة نشرة بيانات السلامة الصادرة من الشركة المنتجة للمنظفات، ولا سيما الإرشادات الخاصة بتهجيز الحماية الشخصية.

عدم تعبئة أو شفط مواد تنظيف أو أي إضافات أخرى في/من الخزان.

← يتم رش مواد التنظيف بحرص على الأسطح الجافة وتترك لتقوم بمفعولها (ليس لتجف).

← شطف الأوساخ المتحللة.

## التشغيل باستخدام الفرشاة العامة

### تنبيه

خطر حدوث أضرار بالطلاء

عند إجراء أعمال مع استخدام فرشاة عامة يجب مراعاة أن تكون خالية من أي اتساخات أو أية جزيئات أخرى.

### صورة H

← تركيب الفرشاة العامة.

## قطع التشغيل

← قم بتحرير ذراع مسدس الرش اليدوي. يتوقف الجهاز بعد 5 دقائق عن العمل تلقائياً.

## المحتويات التي يتم تسليمها

توجد على العلبة صورة لمشمولات الجهاز التي يتم تسليمها. تأكد عند فض العبوة من وجود كافة المحتويات. وفي حالة نقص أية ملحقات أو اكتشاف أي تلف بها بسبب النقل يرجى إخطار البائع.

## ملحقات خاصة

تريد الملحقات الخاصة من إمكانيات استخدام جهازك. يمكنك الحصول على مزيد من المعلومات بهذا الصدد لدى وكيل KARCHER لديك.

## التشغيل

← وضع الجهاز على أرضية مستوية.

## شحن البطارية

### صورة A

**ملحوظة:** أثناء عملية الشحن يومض مبین الشحن/التشغيل. عند اكتمال شحن البطارية يضيء المبین باستمرار. تبلغ فترة الشحن حوالي ثلاث ساعات.

## الإمداد بالمياه

### تنبيه

الانسباخات الموجودة في المياه يمكن أن تسبب أضرار في المضخة والملحقات. ← ملء أو شفط المياه الصافية فقط في الخزان.

## إمداد المياه من خزان المياه المدمج

### تنبيه

عدم تعبئة أية مواد تنظيف أو مواد حماية النباتات أو إضافات أخرى! عدم غمر الجهاز في المياه! إخراج خزان المياه لتعبئته.

### الصور B - E

## قم بشفط الماء من أوعية مفتوحة

### الصور I - L

← يتم سحب خزان الماء بشكل عمودي لأعلى. ← إزالة الصمام والفلتر الدقيق بمساعدة استخدام وصلة خرطوم الشفط أو كماشة مناسبة. ← إدخال وصلة خرطوم الشفط بدلا من الفلتر الدقيق في الجهاز ثم إدارته 90 درجة لتثبيته. ← تعليق خرطوم الشفط مع الفلتر المدمج في مصدر المياه (مثلا سطل المياه).

### تنبيه

الاحتفاظ بالصمام والفلتر الدقيق في درج التخزين بشكل جيد وإعادة تركيبهما قبل استخدام خزان المياه.

## وصف الجهاز

يتم وصف كافة التجهيزات المتوفرة في دليل التشغيل هذا. توجد بعض الاختلافات وفقاً لنوع الموديل (انظر العبوة)



### لرؤية الصور انظر الصفحة المطوية 4

- 1 مسدس الرش اليدوي
- 2 خزان المياه
- 3 غطاء خزان المياه
- 4 مقبض حمل خزان الماء
- 5 صمام
- 6 فلتر الشوائب الدقيقة
- 7 درج حفظ الأجزاء الصغيرة
- 8 مقبض الجهاز
- 9 مفتاح الجهاز
- 10 مقبس الشحن
- 11 مؤشر مستوى الشحن
- 12 جهاز شحن
- 13 فوهة شعاع مسطح

### \* ملحقات اختيارية

- 14 فوهة الشعاع المخروطي - للتنظيف اللطيف
- 15 فرشاة عامة
- 16 منشفة دقيقة الألياف
- 17 قماشة فسكوز
- 18 فرشاة تنظيف الوبر
- 19 صندوق الملحقات
- 20 خرطوم الشفط
- 21 وصلة خرطوم الشفط
- 22 فلتر الماء

### كود وامض

يتم شحن البطارية.	— — — —
تم شحن البطارية بشكل كامل.	
تحذير من انخفاض جهد البطارية (حوالي 2 دقيقة لمدة التشغيل).	
فراغ البطارية - يتوقف الجهاز أو لا يمكن تشغيله.	- - - - -
عطل: مفتاح حماية المحرك تم تفعيله (انظر "المساعدة عند وجود أعطال").	-----

## حماية البيئة

### إرشادات حول المكونات (REACH)

تجد المعلومات الحالية حول المكونات في موقع الإنترنت:

[www.kaercher.com/REACH](http://www.kaercher.com/REACH)



تتضمن الأجهزة القديمة العديد من الأجزاء القابلة للتصنيع مرة أخرى والتي ينبغي الاستفادة منها مرة أخرى. البطاريات العادية والقابلة لإعادة الشحن تحتوي على مواد لا يجوز أن تصل إلى البيئة. يرجى التخلص من الأجهزة القديمة والبطاريات العادية والقابلة لإعادة الشحن بطريقة لا تضر بالبيئة. غالباً ما تشتمل الأجهزة الكهربائية والإلكترونية على مكونات قد تشكل خطورة على صحة الإنسان والبيئة في حالة التعامل معها أو التخلص منها بصورة خاطئة. غير أن هذه المكونات ضرورية لتشغيل الجهاز بشكل سليم. ولذلك لا يجوز التخلص من الأجهزة المميزة بهذا الرمز ضمن المهملات المنزلية.



المواد المستخدمة في التغليف قابلة لإعادة التصنيع. قم بالتخلص من الغلاف بما يطابق شروط الحفاظ على البيئة.

لا يجوز إجراء الأعمال التي يُستخدم فيها المنظفات إلا في الأماكن المحكمة ضد التسريب والمزودة بوصلة لشبكة الصرف الصحي. لا تدع المنظفات تتسرب إلى المياه أو إلى التربة.

لا يسمح بإجراء أعمال النظافة التي يتخلف عنها مياه صرف محتوية على زيوت مثل غسل المحرك والهيكل السفلي للسيارة إلا في أماكن الغسل المزودة بمصفاة زيت.

غير مسموح بإزالة المياه من المسطحات المائية العامة في بعض البلدان.



## التعامل الآمن

### ⚠️ خطر

- يجب على المستخدم استعمال الجهاز وفقا للتعليمات. وأن يأخذ في اعتباره الظروف المكانية المحيطة ويحرص على سلامة الأشخاص المتواجدين في المكان عند العمل باستخدام الجهاز.
- يحظر نهائيًا تشغيل الجهاز في الأماكن القابلة للانفجار.
- يجب مراعاة تعليمات الأمان ذات الصلة عند استعمال الجهاز في أماكن الخطر.
- لا تستخدم الجهاز إذا تعرض للسقوط من قبل أو كانت به تلفيات واضحة أو كان غير محكم.
- لا يتم الرش لتنظيف الأشياء التي تحتوي على مواد تمثل خطورة على الصحة (مثل الأسيتون).
- لا تقم بتعبئة أية مواد تنظيف أو إضافات أخرى!

### ⚠️ تحذير

- غير مسموح بتشغيل الجهاز من قبل الأطفال أو غير المدربين.
- هذا الجهاز غير مخصص للاستخدام من قبل الأشخاص محدودي القدرات البدنية أو الحسية أو العقلية أو من لا تتوافر لديهم الخبرة و/أو المعرفة إلا إذا تم الإشراف عليهم من قبل شخص مختص بأمنهم وسلامتهم أو بعد حصولهم على تعليمات من هذا الشخص بشأن كيفية استخدام هذا الجهاز والأخطار الناشئة عن ذلك.

- لا يسمح للأطفال بالعبث بالجهاز.
- ينبغي مراقبة الأطفال لضمان عدم تلامعهم بالجهاز.
- لا تقم بتشغيل أو تخزين الجهاز إلا وفقًا للشرح أو الصورة.
- يمكن تشغيل الجهاز فقط في حالة وجود ماء في خزان المياه. يمكن تلف الجهاز إذا تم تشغيله جافًا.
- لا تقم بتصويب الرشاش الموجه نحو العين.

### ⚠️ تنويه

- يمنع نهائيًا ملء خزان الماء بمواد مذيبة أو مواد سائلة محتوية على مواد مذيبة أو أحماض غير مخففة (مثل مواد التنظيف، وبنزين، ومذيب الألوان والأسيتون) ولا سيتم إضعاف المواد المستخدمة في الجهاز.

- يجب عليك دائمًا مراقبة الجهاز طالما كان الجهاز قيد التشغيل.
- يجب وضع الجهاز على أرضية ثابتة لضمان تحقيق وضع آمن وثابت للجهاز.
- تنبيه
- لا يجب تشغيل الجهاز في درجات حرارة تحت الصفر.

## الاستخدام المطابق للتعليمات

- استخدام التنظيف بالضغط المنخفض هذا مخصص للأعمال المنزلية الخاصة فقط:
- لتنظيف الأجهزة والسيارات والمباني والعدد والواجهات والشرفات ومعدات الحدائق والحيوانات الأليفة وغيرها وذلك باستخدام شعاع ماء الضغط المنخفض بدون إضافة مواد تنظيف.
- استخدام الملحقات وقطع الغيار المصرح بها من قبل شركة KÄRCHER.

## إرشادات السلامة

### ⚠️ تنويه

- تعمل تجهيزات الأمان على حماية المستخدم وغير مسموح بإدخال تعديلات عليها أو الاستغناء عن وظائفها.

### مفتاح الجهاز

يعمل مفتاح تشغيل الجهاز على الحيلولة دون التشغيل غير المتعمد للجهاز.

### مفتاح الضغط

في حالة ترك ذراع مسدس الرش اليدوي، يقوم مفتاح الضغط بإيقاف المضخة ويتوقف شعاع الضغط المنخفض. وعند شد الذراع، تعمل المضخة مرة أخرى.

### مفتاح حماية المحرك

عندما يكون استهلاك التيار الكهربائي مرتفعًا للغاية يقوم مفتاح حماية المحرك بإيقاف تشغيل الجهاز.

## جهاز الشحن

### ⚠️ خطر

- ⬢ خطر التعرض لصدمة كهربائية.
- ⬢ يجب ألا يتم الإمساك بقابس الشبكة والمقبس بأيدي مثلة بالماء نهائياً.
- ⬢ عدم استخدام جهاز الشحن وهو في حالة متسخة أو مبللة.
- ⬢ عدم تشغيل جهاز الشحن في مناطق مهددة بخطر الانفجار.
- ⬢ عدم حمل جهاز الشحن من الكابل.
- ⬢ إبعاد الكابل عن الحرارة، الحواف الحادة، الزيوت وأجزاء الجهاز المتحركة.
- ⬢ تجنب استخدام وصلة كابل مزودة بعدة مقابس وتشغيل عدة أجهزة في نفس الوقت.
- ⬢ عدم سحب القابس من المقبس عن طريق شد الكابل.
- ⬢ عدم تغطية جهاز الشحن والحفاظ على حرية فتحات تهوية جهاز الشحن.
- ⬢ يجب عدم وصول أي أجزاء معدنية على ملابس حامل البطارية، خطر حدوث قصر الدائرة.
- ⬢ عدم فتح جهاز الشحن. تنفيذ أعمال الإصلاح من قبل فنيين متخصصين فقط.
- ⬢ لا تستخدم جهاز الشحن إلا لشحن مجموعات البطاريات المصرح بها.
- ⬢ عدم شحن بطاريات (خلايا أولية)، خطر حدوث انفجار.
- ⬢ عدم شحن البطارية لمدة تطول عن 24 ساعة بدون انقطاع.
- ⬢ يجب ألا يتم إدخال أي مواد موصلة (مثل: مفك البراغي وما شابه ذلك) في مقبس الشحن.
- ⬢ لا يسمح بشحن البطارية إلا باستخدام الشاحن الأصلي المرفق بالجهاز أو أجهزة شحن مصرح بها من شركة KÄRCHER.
- ⬢ يجب استبدال الشاحن ووسلك الشاحن بقطع أصلية فور ملاحظة أي تلفيات.
- ⬢ يحتوي الجهاز على مكونات كهربائية - لذا يجب ألا يتم تنظيفه بالماء الجاري.
- ⬢ لا يستخدم الشاحن ولا يحفظ إلا في أماكن جافة تتراوح درجة حرارتها بين 5 إلى 40° مئوية.

## بطارية

### ⚠️ خطر

- ⬢ خطر التعرض لصدمة كهربائية.
- ⬢ يجب ألا يتم إدخال أي مواد موصلة (مثل: مفك البراغي وما شابه ذلك) في مقبس الشحن.
- ⬢ لا تعرض البطارية لأشعة الشمس الشديدة أو الحرارة أو النار.

## فهرس المحتويات

1	AR	فهرس المحتويات
1	AR	السلامة
2	AR	الاستخدام المطابق للتعليمات
2	AR	إرشادات السلامة
3	AR	حماية البيئة
3	AR	وصف الجهاز
4	AR	المحتويات التي يتم تسليمها
4	AR	التشغيل
4	AR	التشغيل
5	AR	النقل
5	AR	التخزين
5	AR	العناية والصيانة
5	AR	المساعدة عند حدوث أعطال
6	AR	الضمان
6	AR	البيانات الفنية
6	AR	الملحقات وقطع الغيار

يرجى قراءة إرشادات السلامة هذه قبل أول استخدام لجهازكم، ثم التعامل مع الجهاز وفقاً لهذه الإرشادات. تعامل على هذا النحو. احتفظ بدليل التشغيل لهذا للاستخدام اللاحق أو للمالك التالي.

## السلامة

### الرموز الموجودة على الجهاز



### ⚠️ تحذير

لا يُسمح بشحن البطارية إلا باستخدام الشاحن الأصلي المصاحب للجهاز أو بأحد أجهزة الشحن التي تسمح شركة Kärcher باستخدامها.

## درجات الخطر

### ⚠️ خطر

الانتباه إلى المخاطر المباشرة وشبكة الحدوث التي قد تؤدي إلى إصابات جسيمة بالغة أو تسبب في الوفاة.

### ⚠️ تحذير

الانتباه إلى مواقف قد تحفزها المخاطر وقد تؤدي إلى إصابات جسيمة بالغة أو تسبب في الوفاة.

### ⚠️ تنويه

الانتباه إلى الموقف الخطير المحتمل والذي قد يؤدي إلى إصابات بسيطة.

### تنبيه

الانتباه إلى الموقف الخطير المحتمل والذي قد يؤدي إلى أضرار مادية.







<http://www.kaercher.com/dealersearch>

